

АНАЛИЗ РЕЗУЛЬТАТОВ ВЫПОЛНЕНИЯ ЗАДАНИЙ КИМ ОГЭ ПО УЧЕБНОМУ ПРЕДМЕТУ «ГЕОГРАФИЯ»

1.1. Краткая характеристика КИМ по учебному предмету

Структура КИМ ОГЭ в 2024 году не претерпела изменений по сравнению с 2023 годом. В основном периоде ОГЭ использовалось 2 варианта КИМ. Каждый вариант соответствовал спецификации КИМ ОГЭ – 2024, содержательные особенности некоторых заданий отражены в таблице.

Содержательные особенности вариантов КИМ, использованных в регионе

№ задания	Контролируемые предметные результаты ФГОС	Проверяемые элементы содержания		
		2024 год (вариант №316)	2023 год (вариант №309)	Понижение/повышение результативности выполнения
1	<i>Освоение и применение системы знаний</i> о размещении и основных свойствах географических объектов в решении современных практических задач своего населённого пункта, Российской Федерации, мирового сообщества, в том числе задачи устойчивого развития; понимание роли географии в формировании качества жизни человека и окружающей его среды на планете Земля, понимание роли и места географической науки в системе научных дисциплин	Оболочки Земли Литосфера. Минералы и горные породы 51,5%	Человечество на Земле. Материки и страны Многообразие стран 64,7%	Понижение
2	<i>Умение использовать</i> географические знания для описания положения и взаиморасположения объектов и явлений в пространстве	Географическое пространство России (горы) 43,7%	Географическое пространство России (страна) 69,2%	Понижение

№ задания	Контролируемые предметные результаты ФГОС	Проверяемые элементы содержания		
		2024 год (вариант №316)	2023 год (вариант №309)	Понижение/повышение результативности выполнения
4	<i>Умение выбирать и использовать</i> источники географической информации (картографические, статистические, текстовые, видео- и фотоизображения, компьютерные базы данных), необходимые для решения учебных, практико-ориентированных задач, практических задач в повседневной жизни. <i>Умение оценивать</i> характер взаимодействия деятельности человека и компонентов природы в разных географических условиях с точки зрения концепции устойчивого развития	Население России 62,5%	Население России 3,53%	Понижение
7	<i>Умение выбирать и использовать</i> источники географической информации (картографические, статистические, текстовые, видео- и фотоизображения, компьютерные базы данных), необходимые для решения учебных, практико-ориентированных задач, практических задач в повседневной жизни	Географические карты. Географическая широта и географическая долгота. 37,0%	Географические карты. Географическая широта и географическая долгота. 52%	Понижение
8	<i>Умение использовать географические знания</i> для описания существенных признаков разнообразных явлений и	Оболочки Земли Литосфера. Полезные ископаемые	Оболочки Земли Литосфера. Полезные ископаемые	Повышение

№ задания	Контролируемые предметные результаты ФГОС	Проверяемые элементы содержания		
		2024 год (вариант №316)	2023 год (вариант №309)	Понижение/повышение результативности выполнения
	процессов в повседневной жизни, положения и взаиморасположения объектов и явлений в пространстве	92,2	84,4	
9	<i>Умение выбирать и использовать</i> источники географической информации (картографические, текстовые, видео- и фотоизображения, компьютерные базы данных), необходимые для решения учебных, практико-ориентированных задач, практических задач в повседневной жизни	Изображения земной поверхности Масштаб 75,6%	Изображения земной поверхности Масштаб 84,4%	Понижение
11	<i>Умение представлять в различных формах</i> (в виде карты, таблицы, графика, географического описания) географическую информацию, необходимую для решения учебных, практико-ориентированных задач	Изображения земной поверхности Изображение на планах местности неровностей земной поверхности. 61,2%	Изображения земной поверхности Изображение на планах местности неровностей земной поверхности. 76,9%	Понижение
13	<i>Освоение и применение системы знаний</i> об основных географических закономерностях, определяющих развитие человеческого общества с древности до наших дней в социальной, экономической, политической, научной и культурной сферах.	Оболочки Земли. Атмосфера. Закономерности распределения температуры воздуха 33,0%	Население России. Городское и сельское население 44,7%	Понижение

№ задания	Контролируемые предметные результаты ФГОС	Проверяемые элементы содержания		
		2024 год (вариант №316)	2023 год (вариант №309)	Понижение/повышение результативности выполнения
	<i>Умение решать практические задачи</i> геоэкологического содержания для определения качества окружающей среды своей местности, путей её сохранения и улучшения; задачи в сфере экономической географии для определения качества жизни человека, семьи и финансового благополучия			
14	<i>Умение оценивать</i> характер взаимодействия деятельности человека и компонентов природы в разных географических условиях с точки зрения концепции устойчивого развития	Стихийные явления в литосфере, атмосфере и гидросфере 33,0%	Стихийные явления в литосфере, атмосфере и гидросфере 44,7%	Понижение
16	<i>Умение устанавливать взаимосвязи</i> между изученными природными, социальными и экономическими явлениями и процессами, реально наблюдаемыми географическими явлениями и процессами	Оболочки Земли Атмосфера 45,9%	Оболочки Земли 65,0%	Понижение
17	<i>Умение сравнивать</i> изученные географические объекты, явления и процессы на основе выделения их существенных признаков	Земля – планета Солнечной системы Форма, размеры, движение Земли, их географические	Земля – планета Солнечной системы Форма, размеры, движение Земли, их географические	Повышение

№ задания	Контролируемые предметные результаты ФГОС	Проверяемые элементы содержания		
		2024 год (вариант №316)	2023 год (вариант №309)	Понижение/повышение результативности выполнения
		Следствия 63,9%	Следствия 58,8%	
20	<i>Умение использовать географические знания</i> для описания существенных признаков разнообразных явлений и процессов в повседневной жизни	Человечество на Земле. Материки и страны Культурно-исторические регионы мира. Северные материки. Географическое положение. 36,1%	Человечество на Земле. Материки и страны Северные материки. Географическое положение. Основные черты рельефа, климата и внутренних вод и определяющие их факторы. 45,3%	Понижение
21	<i>Овладение</i> базовыми географическими понятиями и знаниями географической терминологии и их использование для решения учебных и практических задач	Население России Естественный прирост населения 41,5%	Население России Миграции населения 52,9%	Понижение
22	<i>Умение выбирать и использовать</i> источники географической информации (картографические, статистические, текстовые, видео- и фотоизображения, компьютерные базы данных), необходимые для решения учебных, практико-ориентированных задач, практических задач в повседневной жизни	Хозяйство России 65,0%	Население России 82,42%	Понижение

№ задания	Контролируемые предметные результаты ФГОС	Проверяемые элементы содержания		
		2024 год (вариант №316)	2023 год (вариант №309)	Понижение/повышение результативности выполнения
23	<i>Овладение</i> базовыми географическими понятиями и знаниями географической терминологии и их использование для решения учебных и практических задач	Хозяйство России 27,9%	Население России 35,7%	Понижение
26	<i>Освоение и применение системы знаний</i> о размещении и основных свойствах географических объектов в решении современных практических задач своего населённого пункта, Российской Федерации, мирового сообщества, в том числе задачи устойчивого развития	Хозяйство России (определение производимой <u>продукции</u> заданного региона) 14,6%	Хозяйство России. Регионы России (определение <u>региона</u> по заданной отрасли специализации) 47,6%	Понижение
27	<i>Умение использовать географические знания</i> для описания положения и взаиморасположения объектов и явлений в пространстве	Человечество на Земле. Материка и страны 40,2%	Оболочки Земли Мировой океан и его части 55,9%	Понижение
28	<i>Освоение и применение системы знаний</i> о размещении и основных свойствах географических объектов в решении современных практических задач своего населённого пункта, Российской Федерации, мирового сообщества, в том числе задачи устойчивого развития; понимание роли географии в формировании качества жизни человека и	Географическое изучение Земли История географических открытий 16,8%	Взаимодействие природы и общества Принципы рационального природопользования и методы их реализации 27,1%	Понижение

№ задания	Контролируемые предметные результаты ФГОС	Проверяемые элементы содержания		
		2024 год (вариант №316)	2023 год (вариант №309)	Понижение/повышение результативности выполнения
	<p>окружающей его среды на планете Земля, понимание роли и места географической науки в системе научных дисциплин.</p> <p>Овладение базовыми географическими понятиями и знаниями географической терминологии и их использование для решения учебных и практических задач.</p> <p>Умение классифицировать географические объекты и явления на основе их известных характерных свойств.</p> <p>Умение использовать географические знания для описания существенных признаков разнообразных явлений и процессов в повседневной жизни</p>			

1.2. Анализ выполнения заданий КИМ ОГЭ в 2024 году

1.2.1. Статистический анализ выполнения заданий КИМ в 2024 году

Основные статистические характеристики выполнения заданий КИМ в 2024 году

Таблица 1

Номер задания в КИМ	Проверяемые элементы содержания / умения	Уровень сложности задания	Средний процент выполнения	Процент выполнения по региону в группах, получивших отметку			
				«2»	«3»	«4»	«5»
1	ПЭС: Географическое изучение Земли/	Б	51,5	32,6	44,5	66,8	86,0

Номер задания в КИМ	Проверяемые элементы содержания / умения	Уровень сложности задания	Средний процент выполнения	Процент выполнения по региону в группах, получивших отметку			
				«2»	«3»	«4»	«5»
	<p>Изображения земной поверхности/ Земля – планета Солнечной системы/ Оболочки Земли/ Человечество на Земле. Материки и страны/ Взаимодействие природы и общества/ География России.</p> <p>Освоение и применение системы знаний о размещении и основных свойствах географических объектов в решении современных практических задач своего населённого пункта, Российской Федерации, мирового сообщества, в том числе задачи устойчивого развития; понимание роли географии в формировании качества жизни человека и окружающей его среды на планете Земля, понимание роли и места географической науки в системе научных дисциплин.</p>						
2	<p>ПЭС: Географическое пространство России.</p> <p>Умение использовать географические знания для описания положения и взаиморасположения объектов и явлений в пространстве.</p>	Б	43,7	18,1	32,8	65,9	92,8

Номер задания в КИМ	Проверяемые элементы содержания / умения	Уровень сложности задания	Средний процент выполнения	Процент выполнения по региону в группах, получивших отметку			
				«2»	«3»	«4»	«5»
3	<p>ПЭС: Природа России/ Земля – планета Солнечной системы. Форма, размеры, движение Земли, их географические следствия.</p> <p>Умение сравнивать изученные географические объекты, явления и процессы на основе выделения их существенных признаков</p>	П	42,9	24,9	38,3	54,1	77,8
4	<p>ПЭС: Народы и религии мира/ Природная среда. Охрана природы. Природные особо охраняемые территории. Программа ООН и цели устойчивого развития. Всемирное наследие ЮНЕСКО: природные и культурные объекты/ Природа России/ Население России.</p> <p>Умение выбирать и использовать источники географической информации (картографические, статистические, текстовые, видео- и фотоизображения, компьютерные базы данных), необходимые для решения учебных, практико-ориентированных задач, практических задач в повседневной жизни.</p>	Б	62,5	40,0	57,6	78,1	94,3

Номер задания в КИМ	Проверяемые элементы содержания / умения	Уровень сложности задания	Средний процент выполнения	Процент выполнения по региону в группах, получивших отметку			
				«2»	«3»	«4»	«5»
	Умение оценивать характер взаимодействия деятельности человека и компонентов природы в разных географических условиях с точки зрения концепции устойчивого развития.						
5	<p>ПЭС: Газовый состав, строение атмосферы. Зависимость нагревания земной поверхности от угла падения солнечных лучей. Атмосферное давление. Ветер и причины его возникновения. Вода в атмосфере. Погода и её показатели.</p> <p>Закономерности распределения температуры воздуха, атмосферных осадков. Воздушные массы, их типы. Преобладающие ветры.</p> <p>Овладение базовыми географическими понятиями и знаниями географической терминологии и их использование для решения учебных и практических задач.</p>	Б	84,1	58,9	86,8	94,7	97,5
6	<p>ПЭС: Газовый состав, строение атмосферы. Зависимость нагревания земной поверхности от угла падения солнечных лучей. Атмосферное давление. Ветер и причины его</p>	Б	71,7	43,7	71,1	86,9	94,6

Номер задания в КИМ	Проверяемые элементы содержания / умения	Уровень сложности задания	Средний процент выполнения	Процент выполнения по региону в группах, получивших отметку			
				«2»	«3»	«4»	«5»
	<p>возникновения. Вода в атмосфере. Погода и её показатели.</p> <p>Закономерности распределения температуры воздуха, атмосферных осадков. Воздушные массы, их типы. Преобладающие ветры.</p> <p>Умение выбирать и использовать источники географической информации (картографические, статистические, текстовые, видео- и фотоизображения, компьютерные базы данных), необходимые для решения учебных, практико-ориентированных задач, практических задач в повседневной жизни.</p>						
7	<p>ПЭС: Планы местности. Масштаб. Изображение на планах местности неровностей земной поверхности. Азимут. Географические карты. Географическая широта и географическая долгота. Условные знаки, способы картографического изображения.</p> <p>Умение выбирать и использовать источники географической информации</p>	П	37,0	6,1	24,2	63,8	93,5

Номер задания в КИМ	Проверяемые элементы содержания / умения	Уровень сложности задания	Средний процент выполнения	Процент выполнения по региону в группах, получивших отметку			
				«2»	«3»	«4»	«5»
	(картографические, статистические, текстовые, видео- и фотоизображения, компьютерные базы данных), необходимые для решения учебных, практико-ориентированных задач, практических задач в повседневной жизни.						
8	ПЭС: Внутреннее строение Земли. Минералы и горные породы. История Земли как планеты. Литосферные плиты и их движение. Сейсмические пояса. Умение использовать географические знания для описания существенных признаков разнообразных явлений и процессов в повседневной жизни, положения и взаиморасположения объектов и явлений в пространстве	Б	92,2	75,3	95,3	98,1	98,9
9	ПЭС: Планы местности. Масштаб. Изображение на планах местности неровностей земной поверхности. Азимут. Географические карты. Географическая широта и географическая долгота. Условные знаки, способы картографического изображения.	Б	75,6	47,2	77,9	87,9	94,3

Номер задания в КИМ	Проверяемые элементы содержания / умения	Уровень сложности задания	Средний процент выполнения	Процент выполнения по региону в группах, получивших отметку			
				«2»	«3»	«4»	«5»
	<i>Умение выбирать и использовать</i> источники географической информации (картографические, статистические, текстовые, видео- и фотоизображения, компьютерные базы данных), необходимые для решения учебных, практико-ориентированных задач, практических задач в повседневной жизни						
10	<p>ПЭС: Планы местности. Масштаб. Изображение на планах местности неровностей земной поверхности. Азимут. Географические карты. Географическая широта и географическая долгота. Условные знаки, способы картографического изображения.</p> <p><i>Умение выбирать и использовать</i> источники географической информации (картографические, статистические, текстовые, видео- и фотоизображения, компьютерные базы данных), необходимые для решения учебных, практико-ориентированных задач, практических задач в повседневной</p>	Б	79,6	54,9	81,7	90,7	94,3

Номер задания в КИМ	Проверяемые элементы содержания / умения	Уровень сложности задания	Средний процент выполнения	Процент выполнения по региону в группах, получивших отметку			
				«2»	«3»	«4»	«5»
	жизни.						
11	<p>ПЭС: Планы местности. Масштаб. Изображение на планах местности неровностей земной поверхности. Азимут. Географические карты. Географическая широта и географическая долгота. Условные знаки, способы картографического изображения.</p> <p>Умение представлять в различных формах (в виде карты, таблицы, графика, географического описания) географическую информацию, необходимую для решения учебных, практико-ориентированных задач</p>	В	61,2	27,8	59,2	79,5	95,3
12	<p>ПЭС: Планы местности. Масштаб. Изображение на планах местности неровностей земной поверхности. Азимут. Географические карты. Географическая широта и географическая долгота. Условные знаки, способы картографического изображения.</p> <p>Умение оценивать характер взаимодействия деятельности человека и</p>	П	61,8	33,6	62,8	75,1	83,7

Номер задания в КИМ	Проверяемые элементы содержания / умения	Уровень сложности задания	Средний процент выполнения	Процент выполнения по региону в группах, получивших отметку			
				«2»	«3»	«4»	«5»
	компонентов природы в разных географических условиях с точки зрения концепции устойчивого развития.						
13	<p>ПЭС: Внешние и внутренние процессы рельефообразования. Рельеф земной поверхности и дна Мирового океана. Полезные ископаемые/Мировой океан и его части. Движение вод Мирового океана. Система океанических течений. Солёность и температура океанических вод. Географические закономерности изменения солёности поверхностных вод Мирового океана. Ледовитость Мирового океана/Газовый состав, строение атмосферы. Зависимость нагревания земной поверхности от угла падения солнечных лучей. Атмосферное давление. Ветер и причины его возникновения. Вода в атмосфере. Погода и её показатели. Закономерности распределения температуры воздуха, атмосферных осадков. Воздушные массы, их типы. Преобладающие ветры/ Природные</p>	Б	33,0	6,0	23,1	52,6	91,4

Номер задания в КИМ	Проверяемые элементы содержания / умения	Уровень сложности задания	Средний процент выполнения	Процент выполнения по региону в группах, получивших отметку			
				«2»	«3»	«4»	«5»
	<p>условия и ресурсы России. Природно-ресурсный капитал и экологический потенциал России. Минеральные ресурсы страны и проблемы их рационального использования. Основные ресурсные базы. Природные ресурсы суши и морей, омывающих Россию/ Городское и сельское население. Виды городских и сельских населённых пунктов. Урбанизация в России. Крупнейшие города и городские агломерации/ Половозрастная структура населения России в географических районах и субъектах Российской Федерации и факторы, её определяющие/ Хозяйство России.</p> <p><i>Умение решать практические задачи</i> геоэкологического содержания для определения качества окружающей среды своей местности, путей её сохранения и улучшения; задачи в сфере экономической географии для определения качества жизни человека, семьи и финансового благополучия</p>						

Номер задания в КИМ	Проверяемые элементы содержания / умения	Уровень сложности задания	Средний процент выполнения	Процент выполнения по региону в группах, получивших отметку			
				«2»	«3»	«4»	«5»
14	<p>ПЭС: Стихийные явления в литосфере, атмосфере и гидросфере.</p> <p>Умение оценивать характер взаимодействия деятельности человека и компонентов природы в разных географических условиях с точки зрения концепции устойчивого развития.</p>	Б	68,6	34,3	67,5	87,6	96,4
15	<p>ПЭС: Природная среда. Охрана природы. Природные особо охраняемые территории. Программа ООН и цели устойчивого развития. Всемирное наследие ЮНЕСКО: природные и культурные объекты. Природно-ресурсный капитал. Классификации природных ресурсов</p> <p>Особенности взаимодействия человека и природы на разных материках. Деятельность человека, преобразующая земную поверхность, и связанные с ней экологические проблемы. Влияние современной хозяйственной деятельности людей на климат Земли. Принципы рационального природопользования и методы их</p>	П	34,5	19,6	28,3	45,0	72,8

Номер задания в КИМ	Проверяемые элементы содержания / умения	Уровень сложности задания	Средний процент выполнения	Процент выполнения по региону в группах, получивших отметку			
				«2»	«3»	«4»	«5»
	<p>реализации</p> <p>Влияние закономерностей географической оболочки на жизнь и деятельность людей.</p> <p>Умение классифицировать географические объекты и явления на основе их известных характерных свойств.</p> <p>Умение оценивать характер взаимодействия деятельности человека и компонентов природы в разных географических условиях с точки зрения концепции устойчивого развития.</p> <p>Умение решать практические задачи геоэкологического содержания для определения качества окружающей среды своей местности, путей её сохранения и улучшения</p>						
16	<p>ПЭС: Земля – планета Солнечной системы. Форма, размеры, движение Земли, их географические следствия/ Атмосфера.</p> <p>Умение устанавливать взаимосвязи между изученными природными,</p>	П	45,9	14,9	36,9	69,3	94,3

Номер задания в КИМ	Проверяемые элементы содержания / умения	Уровень сложности задания	Средний процент выполнения	Процент выполнения по региону в группах, получивших отметку			
				«2»	«3»	«4»	«5»
	социальными и экономическими явлениями и процессами, реально наблюдаемыми географическими явлениями и процессами						
17	<p>ПЭС: Земля – планета Солнечной системы. Форма, размеры, движение Земли, их географические следствия.</p> <p>Умение сравнивать изученные географические объекты, явления и процессы на основе выделения их существенных признаков</p>	П	63,9	32,3	59,6	84,5	96,4
18	<p>ПЭС: Климат и климатообразующие факторы. Разнообразие климата на Земле.</p> <p>Умение использовать географические знания для описания существенных признаков разнообразных явлений и процессов в повседневной жизни</p>	П	49,9	22,9	42,6	70,4	87,5
19	<p>ПЭС: Время на территории России. Россия на карте часовых поясов мира. Карта часовых зон России.</p> <p>Освоение и применение системы знаний об основных географических закономерностях, определяющих</p>	Б	86,0	54,1	90,9	98,1	99,3

Номер задания в КИМ	Проверяемые элементы содержания / умения	Уровень сложности задания	Средний процент выполнения	Процент выполнения по региону в группах, получивших отметку			
				«2»	«3»	«4»	«5»
	развитие человеческого общества с древности до наших дней в социальной, экономической, политической, научной и культурной сферах						
20	<p>ПЭС: Культурно-исторические регионы мира. Многообразие стран, их основные типы/ Южные материки. Африка. Австралия и Океания. Южная Америка. Антарктида – уникальный материк на Земле. История открытия. Географическое положение. Основные черты рельефа, климата и внутренних вод и определяющие их факторы. Зональные и аazonальные природные комплексы. Население и политическая карта Африки, Австралии и Океании, Южной Америки. Крупнейшие по территории и численности населения страны/ Северные материки. Северная Америка. Евразия. История открытия и освоения. Географическое положение. Основные черты рельефа, климата и внутренних вод и определяющие их факторы. Зональные и аazonальные природные комплексы. Население.</p>	Б	36,1	10,0	25,6	57,1	89,6

Номер задания в КИМ	Проверяемые элементы содержания / умения	Уровень сложности задания	Средний процент выполнения	Процент выполнения по региону в группах, получивших отметку			
				«2»	«3»	«4»	«5»
	<p>Политическая карта. Крупнейшие по территории и численности населения страны/ Регионы России.</p> <p><i>Умение использовать</i> географические знания для описания существенных признаков разнообразных явлений и процессов в повседневной жизни.</p>						
21	<p>ПЭС: Оболочки Земли (Литосфера/Гидросфера/ Атмосфера/ Биосфера)/ Население России.</p> <p><i>Овладение базовыми географическими понятиями и знаниями</i> географической терминологии и их использование для решения учебных и практических задач</p>	П	41,5	9,7	32,2	65,6	91,0
22	<p>ПЭС: Население России/Хозяйство России.</p> <p><i>Умение выбирать и использовать</i> источники географической информации (картографические, статистические, текстовые, видео- и фотоизображения, компьютерные базы данных), необходимые для решения учебных, практико-ориентированных задач, практических задач в повседневной жизни</p>	Б	65,0	43,5	62,3	77,5	93,5

Номер задания в КИМ	Проверяемые элементы содержания / умения	Уровень сложности задания	Средний процент выполнения	Процент выполнения по региону в группах, получивших отметку			
				«2»	«3»	«4»	«5»
23	<p>ПЭС: Население России/Хозяйство России.</p> <p>Овладение базовыми географическими понятиями и знаниями географической терминологии и их использование для решения учебных и практических задач</p>	П	27,9	5,8	20,6	42,4	78,9
24	<p>ПЭС: Географические особенности размещения населения. Основная полоса расселения.</p> <p>Умение сравнивать изученные географические объекты, явления и процессы на основе выделения их существенных признаков</p>	Б	58,4	20,5	54,8	81,2	97,1
25	<p>ПЭС: Городское и сельское население. Виды городских и сельских населённых пунктов. Урбанизация в России. Крупнейшие города и городские агломерации.</p> <p>Умение выбирать и использовать источники географической информации (картографические, статистические, текстовые, видео- и фотоизображения, компьютерные базы данных), необходимые для решения учебных, практико-ориентированных задач,</p>	Б	68,7	32,6	68,8	87,7	94,6

Номер задания в КИМ	Проверяемые элементы содержания / умения	Уровень сложности задания	Средний процент выполнения	Процент выполнения по региону в группах, получивших отметку			
				«2»	«3»	«4»	«5»
	практических задач в повседневной жизни						
26	<p>ПЭС: Хозяйство России/ Регионы России.</p> <p><i>Освоение и применение</i> системы знаний о размещении и основных свойствах географических объектов в решении современных практических задач своего населённого пункта, Российской Федерации, мирового сообщества, в том числе задачи устойчивого развития.</p>	П	14,6	4,7	9,3	20,2	54,5
27	<p>ПЭС: Географическое изучение Земли/ Изображения земной поверхности/ Земля – планета Солнечной системы/ Оболочки Земли/ Человечество на Земле. Материки и страны/ Взаимодействие природы и общества/ География России (Географическое пространство России, природа России, население России, хозяйство России, регионы России).</p> <p><i>Умение использовать</i> географические знания для описания положения и взаиморасположения объектов и явлений в пространстве</p>	Б	40,2	5,2	28,6	68,8	93,9

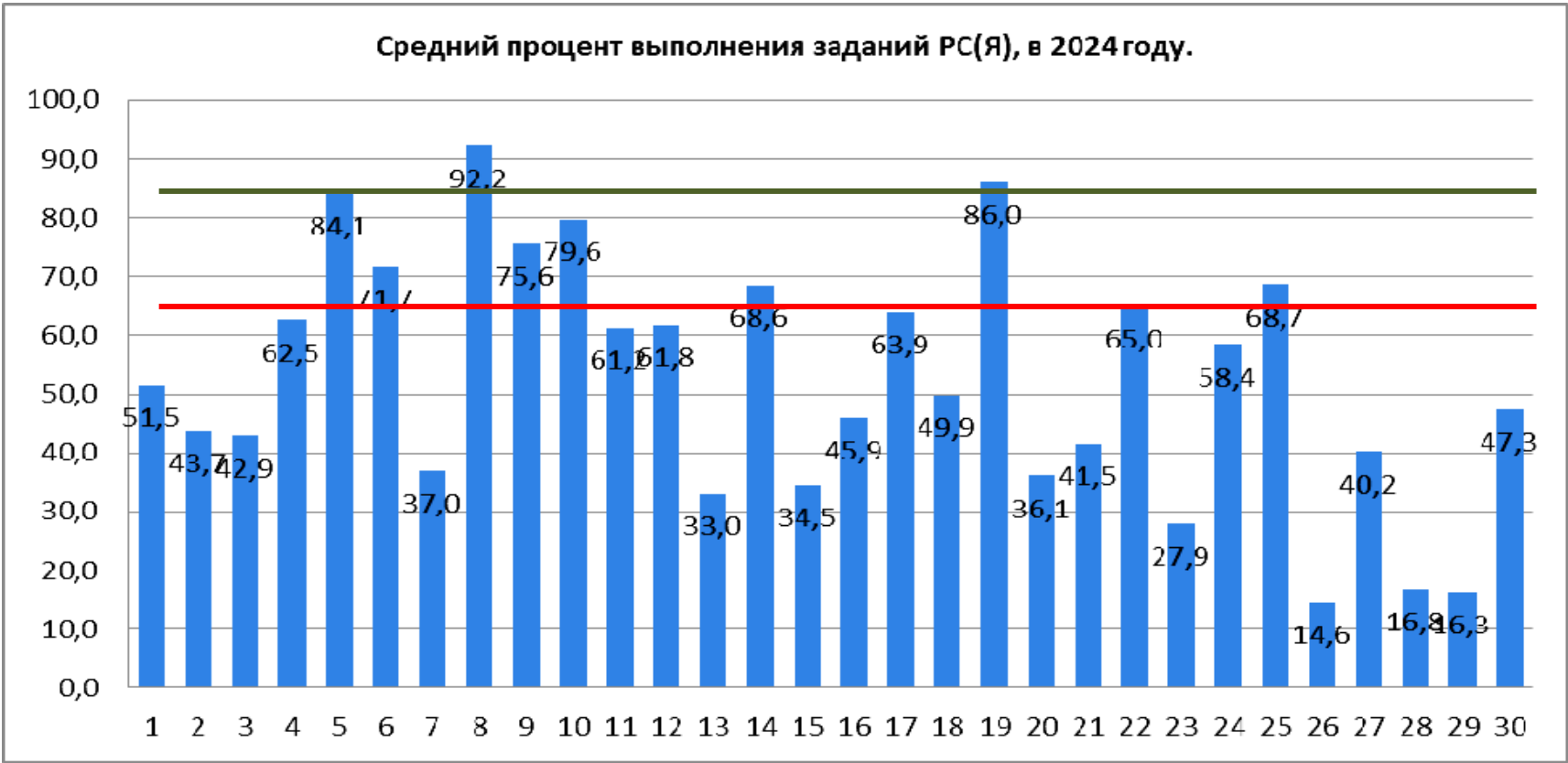
Номер задания в КИМ	Проверяемые элементы содержания / умения	Уровень сложности задания	Средний процент выполнения	Процент выполнения по региону в группах, получивших отметку			
				«2»	«3»	«4»	«5»
28	<p>ПЭС: Географическое изучение Земли/ Изображения земной поверхности/ Земля – планета Солнечной системы/ Оболочки Земли/ Человечество на Земле. Материки и страны/ Взаимодействие природы и общества/ География России (Географическое пространство России, природа России, население России, хозяйство России, регионы России).</p> <p>Освоение и применение системы знаний о размещении и основных свойствах географических объектов в решении современных практических задач своего населённого пункта, Российской Федерации, мирового сообщества, в том числе задачи устойчивого развития; понимание роли географии в формировании качества жизни человека и окружающей его среды на планете Земля, понимание роли и места географической науки в системе научных дисциплин.</p> <p>Овладение базовыми географическими понятиями и знаниями</p>	Б	16,8	2,1	7,4	28,5	69,2

Номер задания в КИМ	Проверяемые элементы содержания / умения	Уровень сложности задания	Средний процент выполнения	Процент выполнения по региону в группах, получивших отметку			
				«2»	«3»	«4»	«5»
	<p>географической терминологии и их использование для решения учебных и практических задач.</p> <p>Умение классифицировать географические объекты и явления на основе их известных характерных свойств.</p> <p>Умение использовать географические знания для описания существенных признаков разнообразных явлений и процессов в повседневной жизни</p>						
29	<p>ПЭС: Географическое изучение Земли/ Изображения земной поверхности/ Земля – планета Солнечной системы/ Оболочки Земли/ Человечество на Земле. Материки и страны/ Взаимодействие природы и общества/ География России (Географическое пространство России, природа России, население России, хозяйство России, регионы России, Россия в современном мире).</p> <p>Умение объяснять влияние изученных географических объектов и явлений на качество жизни человека и качество окружающей среды.</p>	В	16,3	3,5	9,3	26,4	55,2

Номер задания в КИМ	Проверяемые элементы содержания / умения	Уровень сложности задания	Средний процент выполнения	Процент выполнения по региону в группах, получивших отметку			
				«2»	«3»	«4»	«5»
	<p><i>Умение оценивать</i> характер взаимодействия деятельности человека и компонентов природы в разных географических условиях с точки зрения концепции устойчивого развития.</p> <p><i>Умение решать практические задачи</i> геоэкологического содержания для определения качества окружающей среды своей местности, путей её сохранения и улучшения; задачи в сфере экономической географии для определения качества жизни человека, семьи и финансового благополучия</p>						
30	<p>ПЭС: Географическая зональность (природные зоны) и высотная поясность/ Культурно-исторические регионы мира. Многообразии стран, их основные типы/Южные материки. Африка. Австралия и Океания. Южная Америка. Антарктида – уникальный материк на Земле. История открытия. Географическое положение. Основные черты рельефа, климата и внутренних вод и определяющие их факторы. Зональные и аazonальные природные</p>	П	47,3	11,5	39,9	72,5	92,5

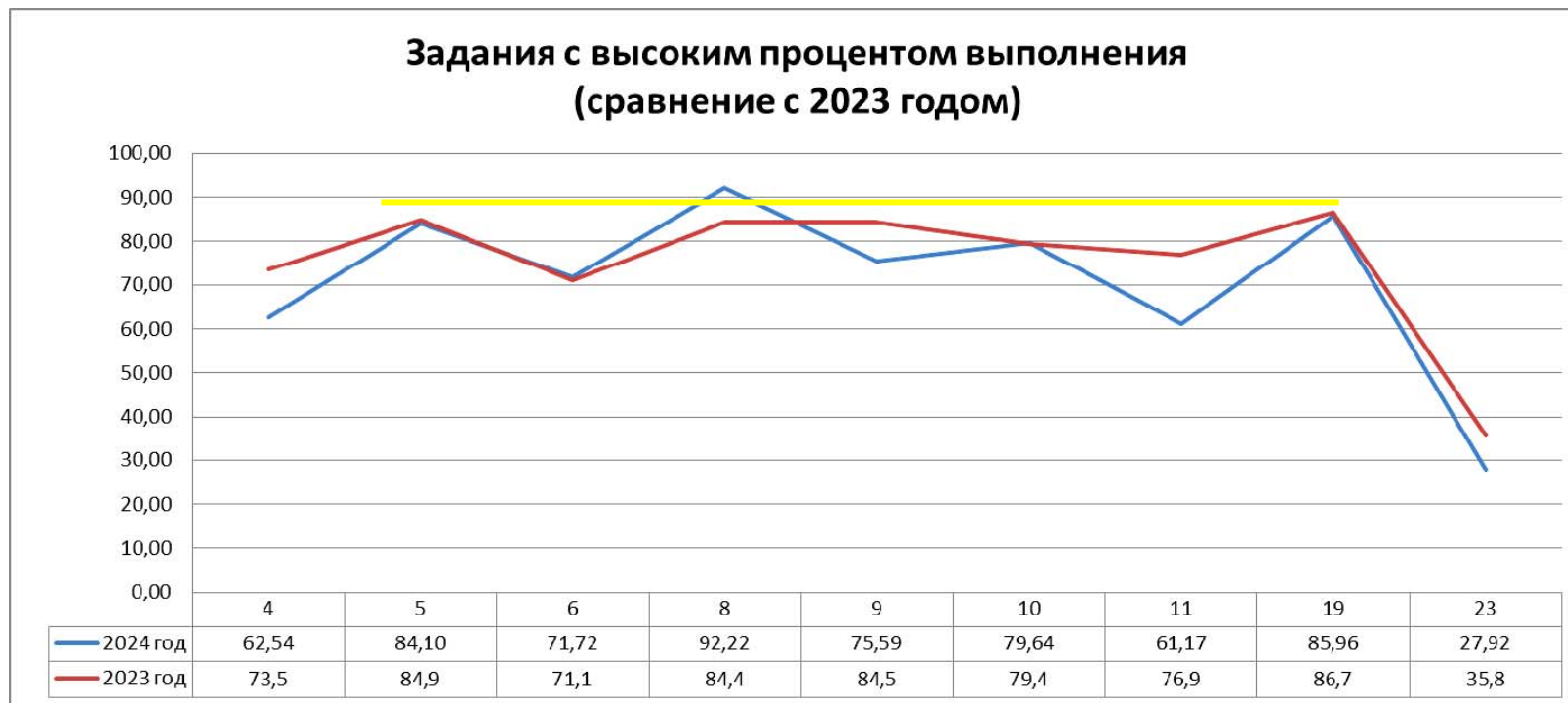
Номер задания в КИМ	Проверяемые элементы содержания / умения	Уровень сложности задания	Средний процент выполнения	Процент выполнения по региону в группах, получивших отметку			
				«2»	«3»	«4»	«5»
	<p>комплексы. Население и политическая карта Африки, Австралии и Океании, Южной Америки. Крупнейшие по территории и численности населения страны</p> <p>/Северные материки. Северная Америка. Евразия. История открытия и освоения. Географическое положение. Основные черты рельефа, климата и внутренних вод и определяющие их факторы. Зональные и аazonальные природные комплексы. Население. Политическая карта. Крупнейшие по территории и численности населения страны/ Городское и сельское население. Виды городских и сельских населённых пунктов. Урбанизация в России. Крупнейшие города и городские агломерации/ Регионы России.</p> <p>Умение использовать географические знания для описания существенных признаков разнообразных явлений и процессов в повседневной жизни, положения и взаиморасположения объектов и явлений в пространстве</p>						

Диаграмма 1



Анализ статистических данных по среднему проценту выполнения заданий (диаграмма 1) в 2024 году в Республике Саха (Якутия) показал **успешное выполнение (от 70%)** выпускниками заданий № 5, 6, 8, 9, 10, 19. Но в сравнении в 2023 годом (диаграмма 2) наблюдается *сокращение* количества успешно выполненных заданий (диаграмма 2) и *понижение* процента их выполнения в данных заданиях. Относительно стабильное выполнение зафиксировано в заданиях № 5, 10, 19 (задания базового уровня).

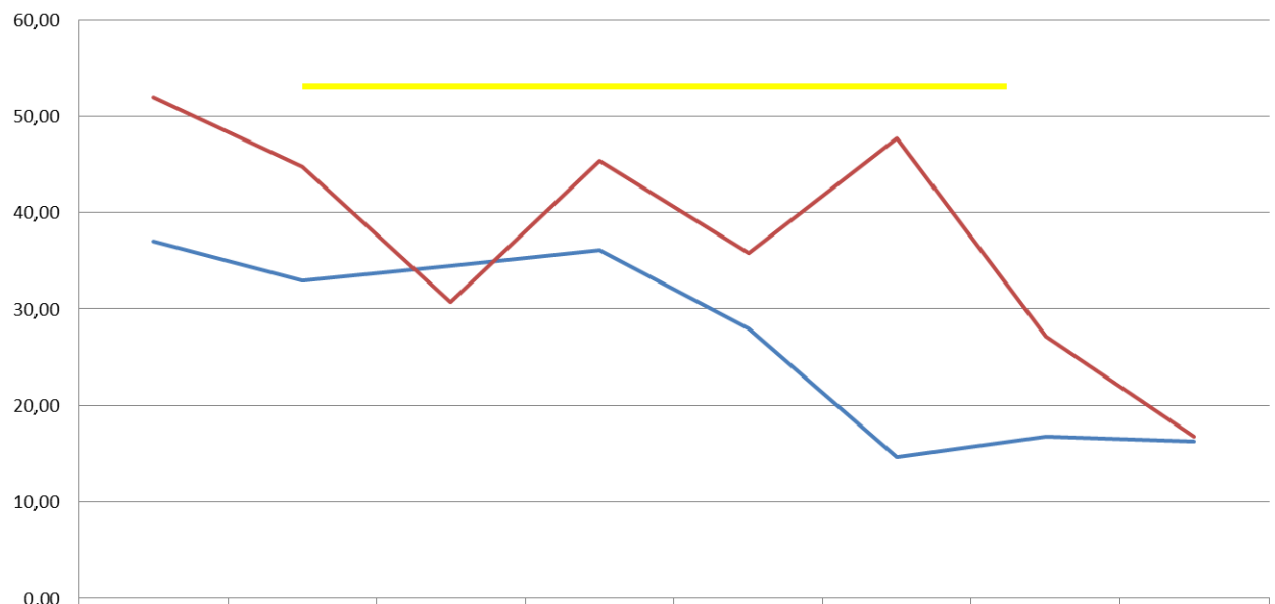
Диаграмма 2



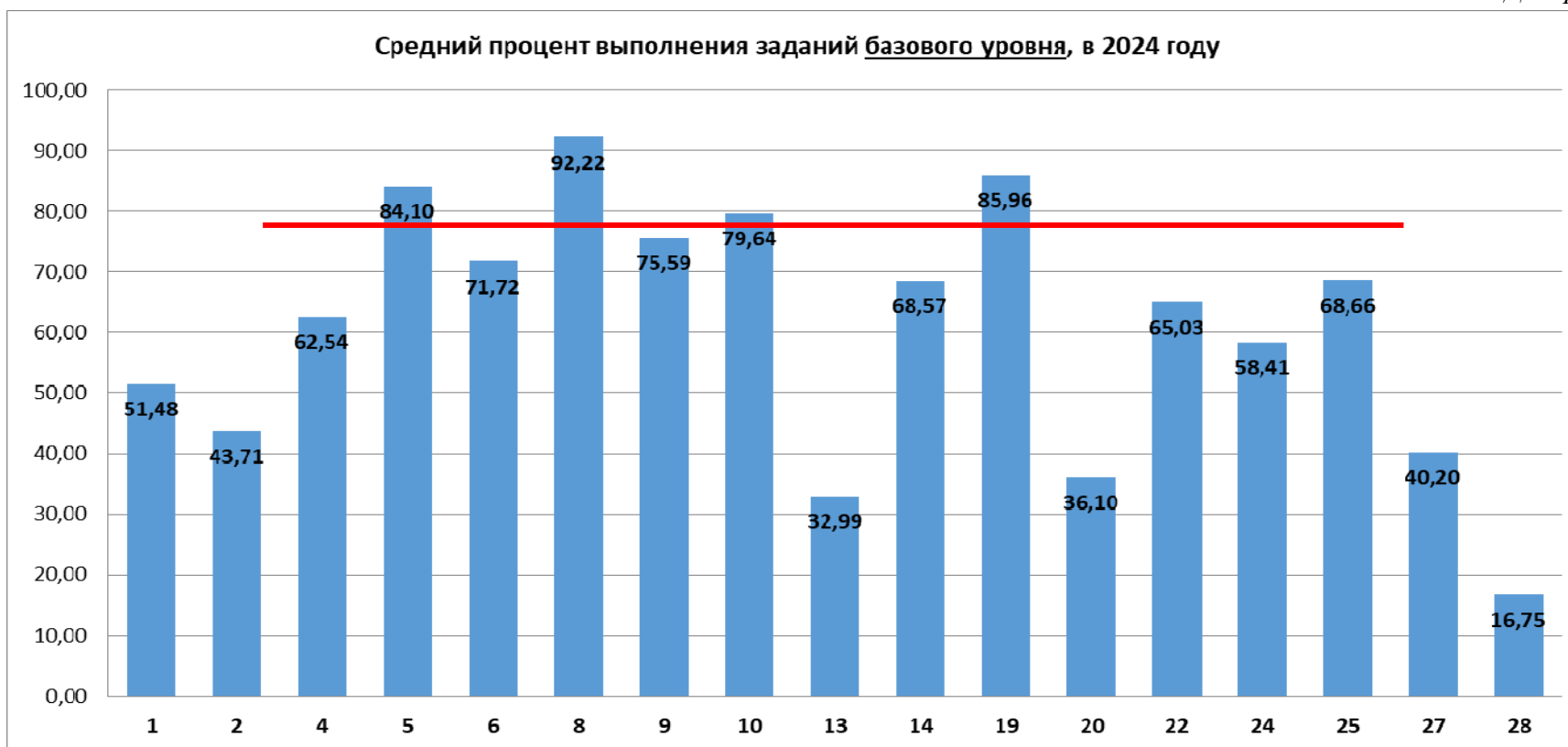
Выделены линии заданий с **наименьшим процентом выполнения** (диаграмма 2) в 2024 году (ниже 40%) - это задания № 7, 13, 15, 20, 23, 26, 28, 29. Наблюдается понижение качества выполнения выпускниками данных заданий в сравнении с прошлым годом (диаграмма 3). Стабильно низкая результативность выполнения задания № 29. Лучше справились с заданием № 15, результативность выполнения которого выросла на 4%. В остальных заданиях наблюдается понижение итогов выполнения в диапазоне от 9 до 33%. Наиболее низкий процент выполнения по сравнению с прошлым годом отмечается в задании № 26.

Диаграмма 3

**Задания с низким процентом выполнения
(сравнение с 2023 годом)**



	7	13	15	20	23	26	28	29
2024 год	36,99	32,99	34,50	36,10	27,92	14,63	16,75	16,31
2023 год	52,0	44,8	30,7	45,3	35,8	47,7	27,1	16,8



Анализ средних показателей процента выполнения заданий позволяет выделить 5 заданий базового уровня с процентом выполнения **ниже 50%**: № 2, 13, 20, 27, 28 (диаграмма 4). Наблюдается увеличение количества заданий в сравнении с 2023 годом - добавились задания № 2 и 13. Процент выполнения задания № 2 понизился на 22%.

С заданием № 2 справились 18,06 % участников, получивших отметку «2», 32,8% участников, получивших отметку «3». В группе участников, получивших отметку «4» и «5», выполняемость данного задания достигает планируемого уровня и составляет 65,9% и 92,8%, соответственно.

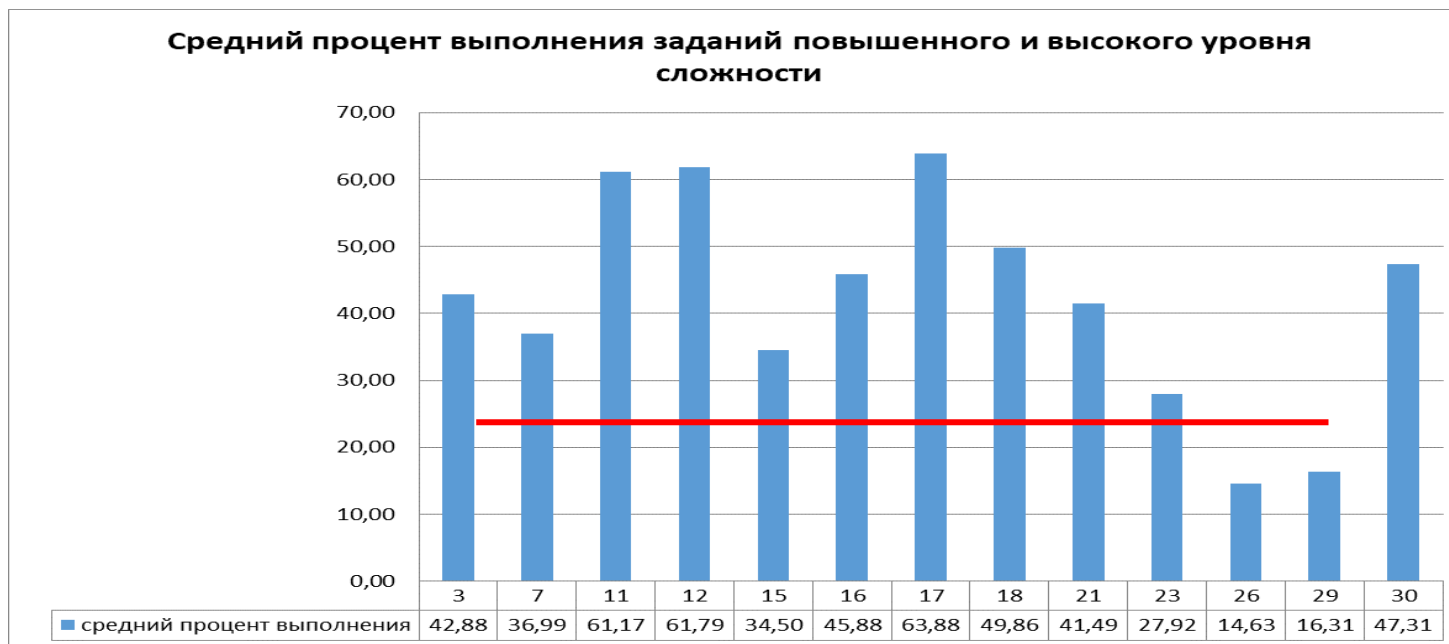
С заданием № 13 не справились категории участников, получившие отметку «2» и «3», процент выполнения составляет 6,0% и 23,1%. Решаемость данного задания в группе «хорошистов» и «отличников» соответствует планируемому проценту выполнения, но общий показатель несколько ниже у категории «хорошистов» (52,6%).

Задание № 20 для всех категорий выпускников можно отметить как сложное - процент выполнения 36,1. В группе выпускников, получивших на экзамене оценку «2», средний показатель выполнения составил 10,0%, в группе, сдавших на «3» - 25,6%, в группе, сдавших на «4» - 57,1%, в группе, сдавших на «5» - 89,6%. Кроме того, можно отследить снижение результативности выполнения данного задания по годам: в 2022 году справились 49% выпускников, в 2023 году - 45%.

Задание № 27 имеет низкую результативность выполнения в категории выпускников, сдавших на «2» (5,2%) и «3» (28,6%).

Задание № 28 - единственное задание базового уровня, которое предполагает развернутый ответ учащихся на поставленный вопрос, является сложным для выполнения выпускниками. Стоит отметить, что данное задание в 2023 году также отмечалось как самое трудное для выполнения, но при этом процент выполнения составлял 27,1, в отличие от 16,8 нынешнего года. Данное задание вызвало затруднения у выпускников, получивших оценки «2» и «3», процент выполнения составил 2,1 и 7,4 соответственно.

Диаграмма 5



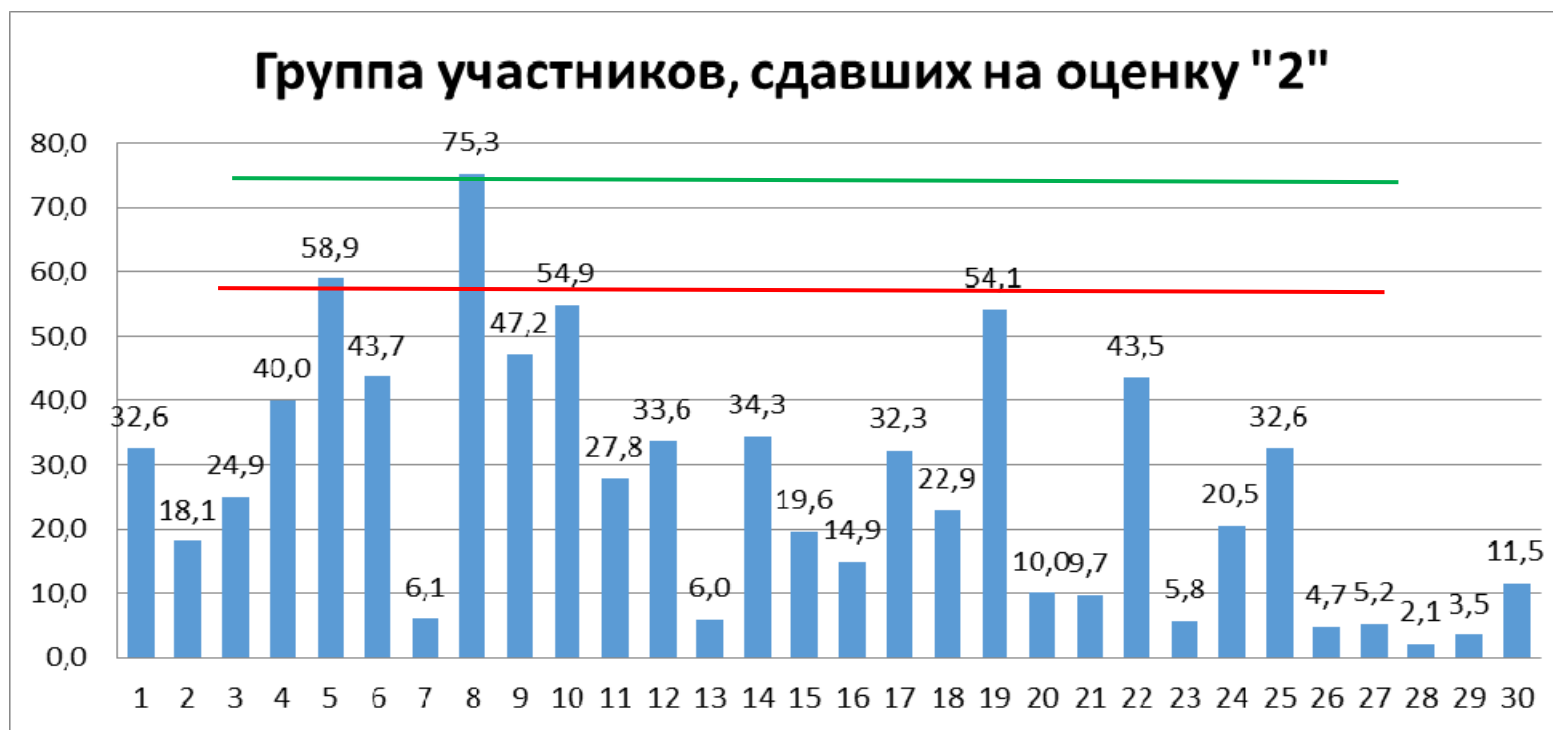
Из группы заданий **повышенного и высокого уровня сложности (с процентом выполнения ниже 15)** отмечается одно задание № 26 (диаграмма 5), с процентом выполнения **14,6**.

Категория выпускников, сдавших **на оценку «2»**: ниже 15% выполнены следующие задания: № 7 (6,1%), № 15 (7%), № 13 (6,0%), №21 (9,7%), №23 (5,8%), №26 (4,7%), №29 (3,5%), №30 (11,5%).

Для категории выпускников, сдавших **на «3»**: ниже 15% выполнены задания повышенного уровня №26 (9,3%) и высокого уровня №29 (9,3%).

Для выпускников, сдавших на **«4» и «5»**: задание № 26 оказалось сложным, имеет самые низкие показатели (20,2% и 54,5% соответственно) из всех заданий. На втором месте по сложности в этой группе выпускников отмечаем задание № 29. С ним справились только 26,4% выпускников, сдавших на «4», и половина участников, сдавших на «5» (55,2%).

Диаграмма 6



Участники, сдавшие на оценку «2», не справились с выполнением заданий (диаграмма б):

№ 7 (повышенный уровень) на определение географических координат (определите какой город - столица государства, имеет географические координаты).

№ 13 (базовый уровень) вычислительная задача (составление пропорций) на определение относительной влажности воздуха.

№ 20 (базовый уровень) – задание на определение страны/ региона РФ по описанным признакам (слоганы). *Вариант 318-* А. Приезжайте к нам, в страну вечного праздника жизни, где правят яркое **солнце** и **теплое море!** Ознакомьтесь с историей **Карфагена!** Б. Добро пожаловать в страну, где можно насладиться великолепными видами **белоснежных Альп**. Страны: 1. Тунис 2. Финляндия 3. Аргентина 4 Австрия. *Вариант 314-* А. Добро пожаловать на побережье *Телецкого озера-* горной жемчужины неповторимой красоты! Б. Насладитесь возможностью порыбачить и **дельте крупной реки европейской части России!** Регионы: 1. Республика Алтай 2. Краснодарский край 3. Республика Алтай 4. Астраханская область

Задание № 21 (повышенный уровень) - на знание географической терминологии (естественный прирост) и осмысленное чтение текста предложенных вариантов.

Задание № 23 (повышенный уровень) - вычислительная задача на определение густоты железных дорог (*вариант 316,318-* показатели длины ж/д путей и площади территории) и миграционного прироста, исходя из показателей общего прироста и естественного прироста (*вариант 314*)

Задание № 26 (повышенный уровень) - на определение промышленной продукции по специализации района Урал.

Задание № 27 (базовый уровень) – работа участников с текстовым материалом (*вариант 316, 318* «В Гватемале обнаружили руины заброшенного города майя», *вариант 314* «Что обнаружили сибирские ученые в дельте реки Лена»), выделение признаков, сопоставление с картами атласа (материк - физическая, политическая/климатический пояс- физическая, климатическая)

Задание № 28 (базовый уровень) - вариант 316,314 знание маршрутов и открытий известных путешественников эпохи ВГО, вариант 314- определение значения термина «прикладное значение»)

Задание № 29 (высокий уровень) - участники показывают умение анализировать текст и связывать с теоретическими знаниями, объяснять материал: *вариант 316,318* -выделение особенности природы, что скрывало постройки от людей – это непроходимые леса, тропические леса, лес, густая растительность; *вариант 314* -написать каким был климат территории во времена произрастания листовой флоры платана.

Задание № 30 (повышенный уровень) - определение по приведенной характеристике страны/ региона РФ (*вариант 316,318-* страна Монголия; *вариант №314-* региона РФ: это край, находящийся в Азиатской части страны, имеет приморское положение. Он имеет выход к государственной границе РФ. Административный центр расположен на берегу одной из самых протяженных рек России. Одной из ведущих отраслей хозяйства является лесная и деревообрабатывающая промышленность (*Хабаровский край*))

Таким образом, у большей части выпускников задания повышенного уровня сложности вызвали наибольшие затруднения. Высокий уровень знаний показали выпускники в типовых заданиях с определенными алгоритмами по физической географии (5,7, 8 классы). На высоком уровне усвоены задания, включающие элементы содержания- 2.1 за курс 5 класса задания, участники показали умения работать с масштабом плана местности и определять направления. Хорошо распределяют положение горных пород по их возрасту. Успешно освоенные умения, навыки, виды деятельности: выпускники умеют проводить поиск и анализ информации, работать с рисунками, планами местности, синоптическими картами.

Результат выполнения самого проблемного для участников задания № 26 показал, что вызывают затруднения задания курса 9 класса, связанные с хозяйством России, недостаточно развито умение использовать дополнительные источники информации, выделения главного признака.

1.2.2. Содержательный анализ выполнения заданий КИМ ОГЭ

Диаграмма 7

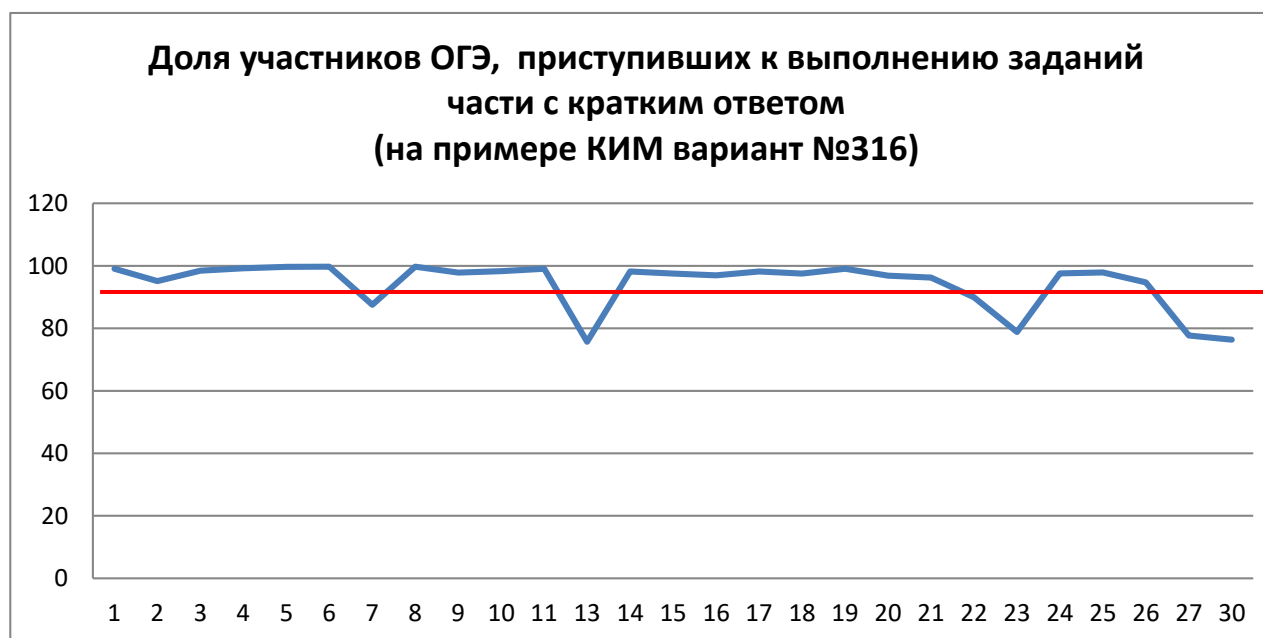


Таблица 2. Задания (части с кратким ответом) с низкой долей участников, приступивших к их выполнению.

№ задания	7	13	23	27	30
Уровень сложности	П	Б	П	Б	П
Средний процент выполнения	36,99	32,99	27,92	40,20	47,31

На основании представленной *диаграммы 7* выделяются задания части с кратким ответом, которые имеют более низкий процент выполнения у участников экзамена, приступивших к их выполнению - это задания № 7, 13, 23, 27,30. Успешность выполнения заданий №7,13,23 низкая, менее 40% (*таблица 2*).

Далее представлен анализ наиболее сложных заданий для участников ОГЭ по географии, приведенных в п.3.2.1.

Диаграмма 8

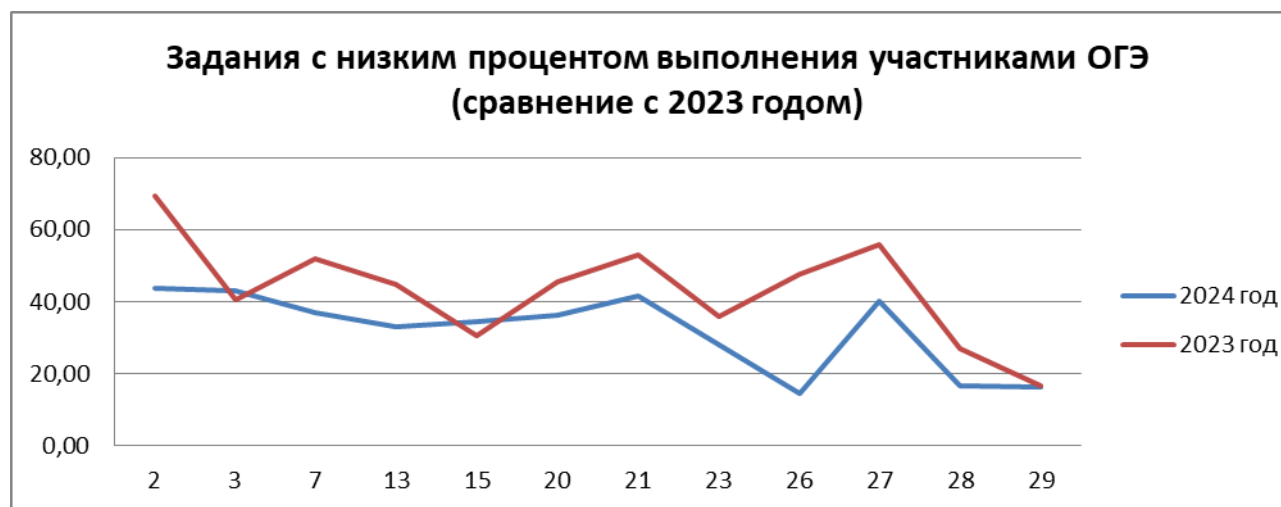


Таблица. Сравнительная динамика выполнения заданий с низким процентом выполнения за 2023-2024 гг.

№ задания	2	3	7	13	15	20	21	23	26	27	28	29
Уровень сложности	Б	П	П	Б	П	Б	П	П	П	Б	Б	В

2024 год	43,71	42,88	36,99	32,99	34,50	36,10	41,49	27,92	14,63	40,20	16,75	16,31
2023 год	69,2	40,5	52,0	44,8	30,7	45,3	52,9	35,8	47,7	56,0	27,1	16,8
Разница	-25,5	2,38	-7,8	-11,81	3,8	-9,2	-11,41	-7,88	-33,07	-15,8	-10,35	-0,49

Задание № 2 - процент выполнения составляет **43,7**. Данное задание направлено на определение географического положения России, вопрос о границах и рубежах России. В КИМ представлено задание на определение горной системы: восточная часть Государственной границы РФ с Казахстаном проходит по горам _____. Задание курса 8 класса, на знание и определение природных объектов.

Типичные ошибки были допущены в результате указания не названия горной системы, а её вершины г. Белуха (10% участников), также довольно часто указывают Уральские горы (или ее вершины), названия городов (Барнаул, Бишкек, Орск и пр.), страны (Монголия, Китай, Япония и пр.), что говорит о недостаточном понимании поставленного вопроса и не сформированным умением извлекать информацию с помощью карт атласа.

Ответы на этот вопрос можно легко найти в атласах 8,9 класса, которые являются раздаточным материалом на экзамене: административная карта РФ, физическая карта РФ. Можно предположить, что невысокий процент выполнения данного задания обусловлен тем, что в демоверсии, на сайтах подготовки к экзаменам, сборниках для подготовки чаще всего представлены задания на определение названия граничащих с Россией государств или субъектов РФ. При подготовке необходимо учесть, что приграничными могут быть объекты и природного характера: горы, заливы, проливы, острова, реки и пр. (см. открытый банк тестовых заданий ФИПИ).

Задание № 3 - процент выполнения составляет **42,9**. Задание направлено на выявление особенностей природы России, проверяется умение сравнивать географические объекты, явления и процессы. Данное задание является типичным, предлагается расположить регионы по степени уменьшения коэффициента увлажнения, начиная с региона с наибольшим коэффициентом увлажнения. С данным заданием справились 32,5% из приступивших к выполнению.

Типичные ошибки:

1. 21,5% допустили ошибки в ответах, указав в порядке увеличения показателя. Необходимо отрабатывать с выпускниками понимание увеличения/уменьшения.
2. У 1,0% не сформировано умение работы с текстом: отсюда непонимание вопроса, ошибки в последовательности цифр в ответе.

Рекомендуем обратить внимание на ошибки, связанные с невнимательным чтением вопроса, неумением следовать инструкции, непониманием принципа построения ряда величин. Также необходимо формировать умения на выделение и нахождения в картах атласа

основного признака для дальнейшего обобщения и сравнения. Отрабатывать правила сопоставления двух типов карт - административной карты РФ и тематической карты (климатическая карта, карта среднегодовых осадков и пр.)

Задание № 7- процент выполнения **37,0**. Задание алгоритмичное, традиционное на определение географических координат. В представленном варианте необходимо определить город, который является столицей государства. Приступили к выполнению 87,54% участников экзамена, из них верно дали ответ 36,4%.

В ответах участники экзамена допускают ошибки следующего характера:

1. Большинство ответов участников показывает низкий уровень отработки техники определения географических координат, неумение выбирать карты атласа.
2. 2,1% в качестве ответа представили название части света, материка, страны, острова, вулканы и т.д., то есть выявляются проблемы с грамотностью чтения условия задания.
3. 1,1 % участников указывают название страны, а не ее столицу, показывают невнимательность, возможно торопливое чтение условия задания.

Для получения высоких результатов при выполнении данного задания рекомендуется закрепление материала 5 класса на уроках в курсе 7 класса, отработка техники нахождения объекта по географическим координатам.

Задание № 13 - процент выполнения составляет **33,0**. В КИМ представлено расчетное географическое задание на вычисление процента: Температура воздуха равна -50°C , содержание водяного пара в нем $1,7 \text{ г/м}^3$. Какова относительная влажность воздуха, если максимально возможное содержание водяного пара при такой температуре составляет $3,4 \text{ г/м}^3$? Полученный результат округлите до целого числа. К выполнению приступили 75,70% участников, из них 40,6% участников дали верный ответ. 60% участников ошиблись в правилах составления пропорций. При подготовке к данному типу заданий необходимо развивать базовые логические действия, уметь выбирать способ решения, исходя из учебной задачи. Отрабатывать подобные типы заданий не только на уроках географии, но и математики.

Задание № 15 - процент выполнения составляет **34,5**. Проверяется знание тем природопользования и экологии. В варианте КИМ представлено задание: Какие два из перечисленных видов хозяйственной деятельности способствуют защите эрозии в зоне степей? 1. Продольная распашка склонов 2. Создание системы водоотводящих каналов для регулирования поверхностного стока 3. Интенсивный выпас скота 4. Посадка деревьев на склонах оврагов 5. Добыча полезных ископаемых открытым способом. Выполнили задание без ошибок 36,6% из приступивших к выполнению заданий. 23,8% участников допустили ошибки, указав один из ответов «*продольная распашка склонов*», что указывает на невнимательное прочтение условия задания - *в зоне степей*.

Чтобы успешно выполнить это задание необходимы как глубокие знания предмета, так и развитые аналитические способности. Недостаточно сформированы географические понятия и термины, что приводит в большинстве своем к указанию ошибочных ответов.

Задание № 20 - процент выполнения составляет **36,1**. В данном задании необходимо установить соответствие между слоганами и странами. Слоган А: приезжайте к нам, в страну вечного праздника, где правят яркое солнце и теплое море! Ознакомьтесь с историей Карфагена! Слоган Б: Добро пожаловать в страну, где можно насладиться великолепными видами белоснежных Альп! Выпускники также показывают овладение межпредметными знаниями (слоган А). Варианты представленных стран: Австрия, Аргентина, Тунис, Финляндия.

При выполнении задания необходимо иметь теоретические знания, но также можно применять аналитические навыки при использовании карты, атласов, применять выделение основных признаков в слоганах. Верные ответы зафиксированы у 30,1% участников, приступивших к выполнению данного задания.

Типичные ошибки:

1. Слоган А - 22,9% приступивших к выполнению данного задания при анализе текста и выделения ключевых признаков допустили ошибки, либо не обладают достаточными межпредметными знаниями («*история Карфагена*») и на основании слов «*яркое солнце и теплое море*» отметили ответ «*Аргентина*».

2. Слоган Б - 34,8 % приступивших к выполнению данного задания не сформированы знания номенклатуры, умение пользоваться картографическими материалами, либо не сформированы метапредметные навыки, в частности базовые логические действия на выявление существенных признаков в тексте. В слогане необходимо выделить ключевой признак слово «*Альпы*», 34,8% фиксируют ответ «*Финляндия*».

3. Можно отметить, что наблюдаются единичные случаи (0,6%) по оформлению ответов, содержащие в ответе однозначные/четырёхзначные ответы («*2/1324*»)

Необходимо формировать умение использовать географические знания на основе выделения с текста существенных признаков, создавать яркие образы стран/ регионов РФ на уроках.

Задание № 21 - процент выполнения составляет **41,5**. Задание проверяет знание и понимание ключевых терминов. В варианте КИМ представлено задание на понимание термина «естественный прирост». Верные ответы дали 39,9% приступивших к выполнению данного задания. 15% участников допустили ошибки, выбрав высказывание, в котором содержится информация о миграции («отток в другие регионы и за пределы страны»), что указывает на недостаточно усвоенный терминологический аппарат по разделу курса 8/9 класса раздел «Население России», слабые навыки смыслового чтения.

Задание № 23 - процент выполнения составляет **27,9**. Задача с математическим вычислением, участники показывают знания применения необходимых формул и сформированные вычислительные навыки. В варианте КИМ предложено задание на определение

густоты сети железных дорог в Нижегородской области в 2017 году, используя данные таблицы, в которых указаны показатели: площадь территории и эксплуатационная длина путей. К выполнению задания приступили 78,87% участников (один из низких показателей). Без ошибок выполнили 41,8% участников.

Типичные ошибки:

1. 3,7% участников, приступивших к выполнению заданий, ошиблись в правилах округления;
2. 1%- допустили ошибки из-за перевода единиц измерения, невнимательность в правилах математического вычисления;
3. В остальных случаях неверно применили формулу.

При подготовке к данному типу заданий необходимо развивать базовые логические действия, уметь выбирать способ решения, исходя из учебной задачи.

Задание № 26 - процент выполнения составляет **14,6**. В сравнении с 2023 г. этот тип заданий имеет значительное понижение (на 33%) решаемости во всех группах участников экзамена. В частности, у сдавших на «4» и «5», этот тип заданий выделяется как самый сложный для выполнения. В представленном варианте КИМ необходимо выделить виды промышленной продукции, в которых лидирует Урал: 1. Ткань, 2. Целлюлоза и бумага, 3. Калийные удобрения 4. Сталь 5. Каменный уголь. Верный ответ дали только 11,2% участников, приступивших к выполнению задания. Задание было сложно для выполнения участникам экзамена тем, что в демоверсии, на сайтах и сборниках для подготовки к ОГЭ чаще представлены задания на определение двух регионов РФ по заданной специализации, т.е. можно считать задание преобразованным. Но при этом подобные типы заданий присутствуют на сайте ФИПИ в банке открытых заданий. 36,9% участников допустили *ошибки*, выбрав в качестве ответа один из видов продукции «каменный уголь».

Задание проверяет освоение и применение системы знаний о размещении и основных свойствах регионов и их хозяйства. Следует отметить, что не применили умения поиска и анализа карт атласа за 9 класс. Можно предположить, что у части участников экзамена мыслительная деятельность заменена угадыванием правильного ответа.

Задание № 27 - выполнение **40,2%**. Задание на основе приведенного текста «В Гватемале обнаружили руины заброшенного города майя»: На каком материке были обнаружены остатки 60 тыс. построек заброшенного города? Наиболее сложно для выполнения данного задания было для группы выпускников, сдавших на оценку «2», процент выполнения данной группы составил лишь 5,2. К выполнению данного задания приступили 77,71% участников экзамена, из них верные ответы дали 54,2%.

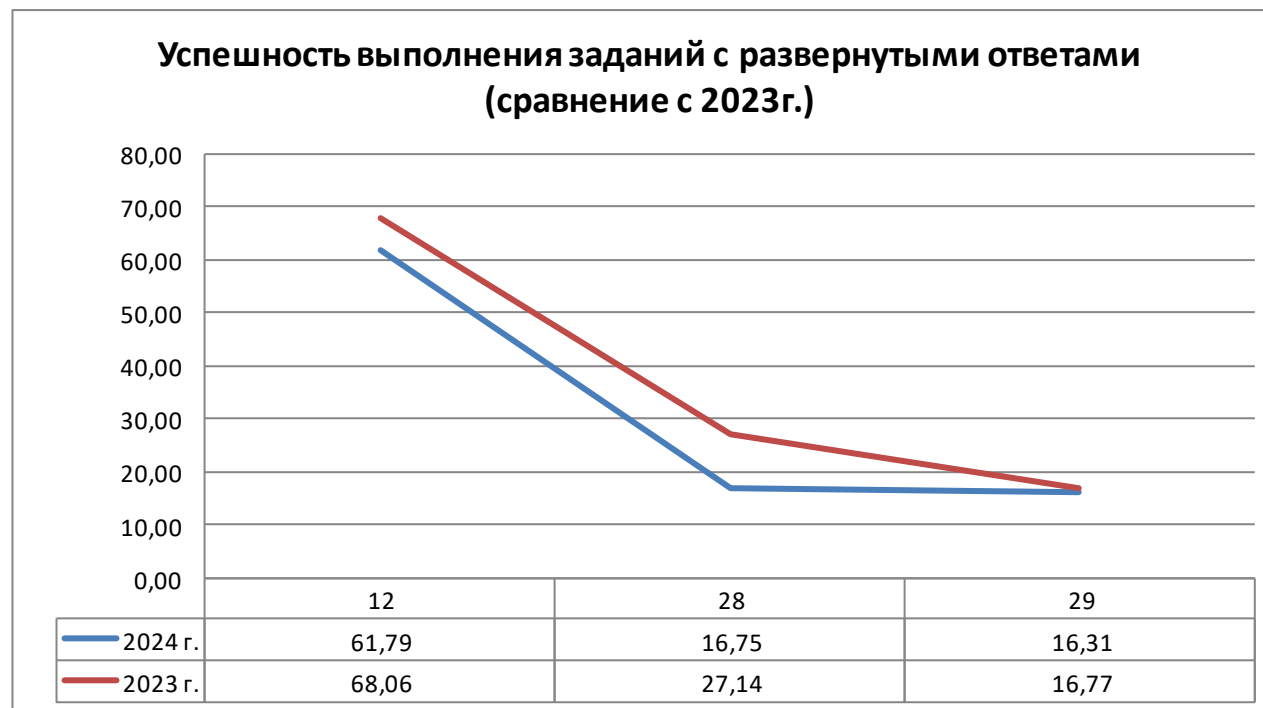
Типичные ошибки:

1. 21,0% записали другие материки в качестве ответа (чаще встречается ответ *Южная Америка*), это является показателем того, что не сформированы ключевые знания и навыки работы с картами атласа.

2. 2,51% участников, приступивших к выполнению задания, в качестве ответа записали выдержки из текста, мысы, названия океанов и прочее, что показывает недостаточный уровень знаний выпускников.

Допускаемые ошибки обусловлены недостаточной сформированностью умений работать с географическими картами и базовыми знаниями номенклатурного характера.

Диаграмма 9



Задание № 28- данное задание в группе базового уровня имеет самый низкий процент выполнения **16,8** у всех групп выпускников: в эпоху великих географических открытий территория, о которой говорится в тексте, активно осваивалась европейцами. Кто возглавлял экспедиции, положившие начало колонизации территории, о которой говорится в тексте (*Колумб/Кортес*). Ошибочные ответы пестрили разнообразием: от *Васко да Гама* до *Александра Македонского*. Часто также в качестве ответа участники использовали выдержки из приведенного текста: *европейцы, испанцы* и т.д.

Задания, связанные с географическими открытиями, вызывают затруднение при выполнении, теоретического характера за курс 5,7 класса. Для успешного выполнения необходима постоянная тренировка, качественное изучение маршрутов путешественников.

Задание № 29 – одно из трех заданий развернутых ответов. Наблюдается не самый высокий процент выполнения данного задания **16,3**. Участники должны указать *особенность природы территории*, которая способствовала тому, что руины были скрыты. Типичные ошибки, участники пишут «заросли кустарников», «находится далеко», приводят выдержки из текста.

Для получения высоких результатов рекомендуется использование проблемных ситуаций на уроках, а также заданий с готовыми решениями на поиск и выявление типичных ошибок.

1.2.3. Анализ метапредметных результатов обучения, повлиявших на выполнение заданий КИМ

Согласно ФГОС ООО, должны быть достигнуты не только предметные, но и метапредметные результаты освоения основной образовательной программы, в том числе познавательные, коммуникативные, регулятивные (самоорганизация и самоконтроль). Рассматриваются метапредметные результаты, которые могли повлиять на выполнение заданий КИМ.

Система метапредметных результатов по обновленным ФГОС ООО и выполняемость по группам обучающихся заданий с **низким процентом выполнения** (диаграмма 3) представлена в таблице:

Метапредметный результат	Проверяемые требования к метапредметным результатам	Номер задания	Уровень сложности	Выполняемость заданий в % по группам участников экзамена			
				«2»	«3»	«4»	«5»
Познавательные УУД							
Базовые логические действия	Выявлять существенные признаки объектов (явлений)	26	П	4,7	9,3	20,2	54,5
	Выявлять и характеризовать существенные признаки объектов и явлений	20	Б	10,0	25,6	57,1	89,6
	Делать выводы с использованием дедуктивных и индуктивных умозаключений, устанавливать основание для обобщения проводимого анализа, сравнивать несколько вариантов и выбирать подходящий с учетом выделенных критериев	15	П	19,6	28,3	45,0	72,8

Метапредметный результат	Проверяемые требования к метапредметным результатам	Номер задания	Уровень сложности	Выполняемость заданий в % по группам участников экзамена			
				«2»	«3»	«4»	«5»
	Выявлять существенные признаки объектов, выбирать способ решения учебной задачи	23	П	5,8	20,6	42,4	78,9
	Выявлять дефицит данных, необходимых для решения поставленных задач	13	Б	6,0	23,1	52,6	91,4
Базовые исследовательские действия	Использовать вопросы как исследовательский инструмент познания	29	В	3,5	9,3	26,4	55,2
		26	П	4,7	9,3	20,2	54,5
	Самостоятельно формулировать и делать выводы по результатам работы	26	П	4,7	9,3	20,2	54,5
	Формировать гипотезу об истинности собственных суждений, аргументировать свою позицию, мнение	29	В	3,5	9,3	26,4	55,2
Работа с информацией	Выбирать форму для оптимального представления информации и иллюстрировать решение учебной задачи	29	В	3,5	9,3	26,4	55,2
	Выбирать, анализировать, систематизировать информацию различных видов представления	28	Б	2,1	7,4	28,5	69,2
	Применять инструменты при поиске информации с учетом предложенной учебной задачи, оценивать надежность информации	7	П	6,1	24,2	63,8	93,5
		26	П	4,7	9,3	20,2	54,5
Коммуникативные УУД							
Общение	Выражать свою точку зрения в письменных текстах	29	В	3,5	9,3	26,4	55,2
Регулятивные УУД							
Самоорганизация	Выбирать способ решения задачи с учетом имеющихся ресурсов	23	П	5,8	20,6	42,4	78,9

Метапредметный результат	Проверяемые требования к метапредметным результатам	Номер задания	Уровень сложности	Выполняемость заданий в % по группам участников экзамена			
				«2»	«3»	«4»	«5»
Самоконтроль Эмоциональный интеллект	Аргументировать предполагаемые варианты решения	29	В	3,5	9,3	26,4	55,2

Недостаточный уровень сформированности ряда метапредметных результатов освоения основной образовательной программы мог повлиять на выполнение заданий КИМ, в частности выполнения заданий повышенного и высокого уровня сложности, а также категории выпускников, сдавших экзамен на «2» и «3» (*выделены цветом в таблице*). Кроме этого, можно выделить задания № 26, 28, 29, включающие все группы УУД и, таким образом, с невысоким процентом выполнения для всех групп участников экзамена.

Задание № 26 - на выполнение повлияла слабая сформированность указанных выше метапредметных умений, навыков и способов действий, в частности, базовые исследовательские действия и работа с информацией. Выполнение данного типа заданий требует от выпускника умение соотносить свои действия с планируемыми результатами, осуществлять контроль своей деятельности в процессе достижения результата, определять способы действий в рамках предложенных условий и требований, корректировать свои действия в соответствии с изменяющейся ситуацией.

Задания № 28, 29 - участникам необходимо оценить содержание текста, построить логические рассуждения, или сделать выводы. Эти задания проверяют не только географические знания, но и читательскую грамотность. Так как это задания нового формата для экзамена по географии, навыки по их решению отработаны недостаточно. Выпускники недостаточно внимательно анализируют предложенный текст, затрудняются находить необходимую информацию в нем, выдвигать гипотезы о связях и закономерностях природных явлений, строить логические рассуждения, делать выводы участникам экзамена достаточно сложно.

Типичные ошибки:

1. В задании с открытым ответом в качестве ответа на вопрос задания по содержанию заданного текста представлены отрывки текста из задания, что указывает на недостаточный уровень сформированности смыслового чтения;
2. Неумение дать полный аргументированный ответ на предложенную ситуацию – недостаточная сформированность исследовательского инструмента познания, формирование гипотезы об истинности собственных суждений, умение аргументировать свою

позицию, мнение, самостоятельно формулировать обобщение и выводы проведенного исследования, выдвигать предположения об их развитии в новых условиях;

3. Слабое владение письменной речью, недостаточная сформированность уровня читательской грамотности.

Главные ошибки, мешающие школьникам получить высокие баллы: неумение правильно пользоваться атласом; неполные ответы, что зачастую является результатом невнимательности; неумение правильно использовать географические термины; работа с текстом - выделение главного признака.

1.2.4. Выводы об итогах анализа выполнения заданий, групп заданий

Анализ выполнения экзаменационных работ ОГЭ по географии выпускников основной школы Республики Саха (Якутия) показал, что не все элементы содержания, умения и виды деятельности, усвоены выпускниками достаточно, и есть ряд элементов содержания, умений и видов деятельности, усвоение которых нельзя считать достаточным.

○ *Перечень элементов содержания / умений, навыков, видов познавательной деятельности, освоение которых всеми школьниками РС (Я) в целом можно считать достаточным*

Анализ среднестатистических показателей позволяет сделать вывод о том, что освоение элементов содержания тематических разделов «Природа Земли и человек» - **5-6 класс** (2 задания- №8, 5) 92% - 84%, «Источники географической информации» - **5 класс** (2 задания- № 10, 9) 80%-76%, «География России» - **8 класс** (задание- №19) - 86%, можно считать достаточным всеми участниками ОГЭ по географии в РС(Я), процент выполнения выше 75. Освоение элементов содержания тематических разделов “Народы и религии мира/ Природная среда. Охрана природы. Природные особо охраняемые территории” № 4, “Стихийные явления в литосфере, атмосфере и гидросфере” 6 класс. «Земля – планета Солнечной системы”. Форма, размеры, движение Земли, их географические следствия”. № 14 -5 класс, «Городское и сельское население. Виды городских и сельских населённых пунктов», «Урбанизация в России. Крупнейшие города и городские агломерации». 8 класс - № 17, 22 соответствует уровню 69-62%, что также составляет 20% от общего количества заданий.

Если рассматривать задания по уровню сложности, то процент выполнения распределяется следующим образом: из заданий базового уровня сложности (17), выполнено 6 (20% заданий из общего числа заданий КИМ) со средним процентом выполнения до 75%, 6 заданий степень усвоения составляет 69-62% (20% от общего количества заданий КИМ). Также стоит отметить, что из 11 заданий повышенного уровня - 3 задания (№ 17,12, 18) имеют процент выполнения 50-64%, из двух заданий высокого уровня задание №11 – 62% выполнения.

К умениям и видам деятельности, усвоение которых можно считать достаточным, можно отнести:

- понимание географических следствий движений Земли, географических явлений и процессов в геосферах, взаимосвязь между ними, их изменения в результате деятельности человека- № 5, 8;

- умение работать с картографическими источниками определять на местности, плане и карте направления, высоты точек, географические координаты - № 9, 10;

- умение выбирать и использовать источники географической информации (картографические, статистические, текстовые, видео- и фотоизображения, компьютерные базы данных), необходимые для решения учебных, практико-ориентированных задач, практических задач в повседневной жизни- № 6;

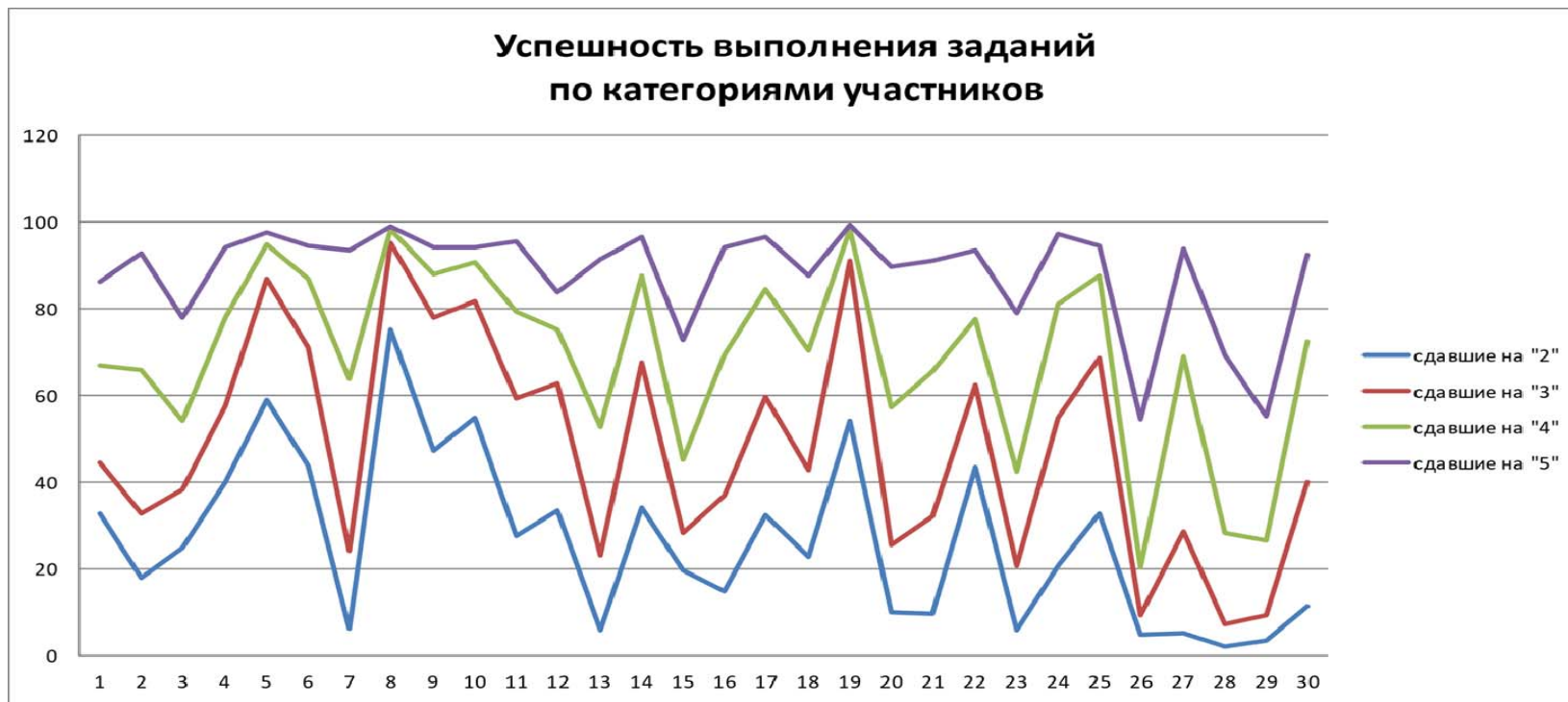
- умение использовать приобретённые знания и умения в практической деятельности и повседневной жизни для определения поясного времени- № 19;

Стабильно высокий уровень выполнения работ в течение двух лет наблюдается при решении выпускниками основной школы задания № 5 (81,4 -84,9%) задания № 6 (71,7 – 71,1%), данные показатели заданий № 5-6 свидетельствуют о достаточном понимании географических явлений и процессов происходящих в атмосфере, демонстрируют практические умения понимать, читать и делать анализ синоптической карты, задания № 8 (71,7 – 71,1%), здесь демонстрируют возможности использовать географические знания для описания существенных признаков разнообразных явлений и процессов происходящих в литосфере, умение определять положения и взаиморасположения объектов и явлений в пространстве, задания № 10 (79,6 – 79,4%) практико-ориентированное задание, которое определяет уровень понимания топографической карты, знание азимута, умение работать с масштабом карты и линейкой, задания № 19 (85,9 – 86,7%) также считается практико- ориентированным успех его решения зависит от умения работать с административно-политической картой России, такой вид деятельности является особенно привлекательным для учащихся, задания № 25 (68,7 – 68,9%), данные показатели свидетельствуют о достаточном уровне усвоения раздела Население России, знание крупных городов и агломераций.

○ *Перечень элементов содержания / умений, навыков, видов познавательной деятельности, освоение которых всеми школьниками РС (Я) в целом, а также школьниками с разным уровнем подготовки нельзя считать достаточным*

На основании анализа среднестатистических показателей экзаменационных работ ОГЭ по географии выпускников основной школы Республики Саха (Якутия) нельзя считать достаточным освоение школьниками региона **элементов содержания тематического раздела** «География России», «Хозяйство России\Регионы России» (задания- №26, 28, 29) 15-17%, «Внешние и внутренние процессы рельефобразования» (задание- №13) 33%, «Население и хозяйство России» (задание- №23) 28%, «Природа России» (задания – № 2,3) 43-44%.

Диаграмма 10



Недостаточно освоены элементы содержания /умения, виды деятельности:

- знание и понимание специфики географического положения и административно - территориального устройства РФ, особенности их природы - № 3,20,28,29;

- знание и понимание основных географических понятий и терминов, а также использование их в практической деятельности и в повседневной жизни при решении практических задач - № 13, 28, 29;

- знание и понимание природных и антропогенных причин возникновения агроэкологических проблем на локальном, региональном и глобальном уровнях и меры по их сохранению - № 15, 28, 29;

- умение анализировать информацию, необходимую для изучения географических объектов и явлений, разных территорий Земли - № 28,29;

- знание и понимание особенностей природы материков и океанов, связь между географическим положением, природными условиями, ресурсами и хозяйством отдельных регионов и стран - № 20, 28, 29;

- умение находить в разных источниках информацию, необходимую для изучения географических объектов и явлений - № 23,28,29;

У школьников со средним уровнем подготовки (получивших отметку «3») нельзя считать достаточно освоенными следующие элементы содержания/умения, виды деятельности:

- освоение и применение системы знаний о размещении и основных свойствах географических объектов в решении современных практических задач своего населённого пункта, Российской Федерации, мирового сообщества, в том числе задачи устойчивого развития - № 26.

- знания и понимания специфики географического положения и административно - территориального устройства РФ, особенности их природы - № 15, 28, 29;

- знание и понимание основных географических понятий и терминов, а также использование их в практической деятельности и в повседневной жизни при решении практических задач - № 23, 28, 29;

- знание и понимание природных и антропогенных причин возникновения агроэкологических проблем на локальном, региональном и глобальном уровнях и меры по их сохранению - № 22, 28,29;

- умение анализировать информацию, необходимую для изучения географических объектов и явлений, разных территорий Земли - № 26, 28, 29;

- знание и понимание особенностей природы материков и океанов, связь между географическим положением, природными условиями, ресурсами и хозяйством отдельных регионов и стран - № 28,29;

- умение находить в разных источниках информацию, необходимую для изучения географических объектов и явлений - № 23,28,29.

○ **Выводы о вероятных причинах затруднений и типичных ошибок обучающихся Республики Саха (Якутия)**

По сравнению с результатами 2023 учебного года наблюдается отрицательная динамика выполнения заданий с низким процентом положительного решения, которые можно считать недостаточно освоенными школьниками: задание № 26 (14,6, 47,7%, разница в выполнении составила - 33,07%), задание № 2 (43,7, 69,2%, разница в выполнении составила -25,5%): знание географического пространства России, умение использовать географические знания для описания положения и взаиморасположения объектов и явлений в пространстве – главный источник знаний здесь - карта, задание № 27 (40,2, 56%, разница в выполнении составила -15%). Действующая модель экзамена по географии выявляет не только уровень сформированности у выпускников основных учебных умений, но и соответствующих ряду важнейших метапредметных компетенций, которые оказывают влияние на успешность выполнения заданий. Анализ выполнения экзаменационных работ ОГЭ по географии выпускников Республики Саха (Якутия) показал, что к пробелам в элементах содержания курса географии относятся знания о географии России, хозяйстве, составе отраслей промышленности, структуре, факторам размещения предприятий, пространственным образе страны и здесь, как и в предыдущих заданиях, мы наблюдаем проблему затруднений в знании карты, где основным условием успеха является обязательная практическая часть на каждом этапе урока, для

формирования необходимых навыков не только работы с картой, работа с текстом, с источниками дополнительной информации, как необходимой возможности для достаточного уровня сформированности метапредметных результатов освоения образовательной программы, когда, исследуя объект, было умение выдвигать гипотезу, аргументировать, иметь собственные суждения: **выявлять и характеризовать** существенные признаки объектов (явлений), **устанавливать** существенные признаки классификаций, основание для обобщения и сравнения, критерий проводимого анализа с учетом предложенной задачи выявлять закономерности и противоречия в рассматриваемых факторах, выявлять дефициты информации, данных, необходимых для решений поставленных задач, выявлять причинно-следственные связи при определении явлений и процессов; умение делать выводы с использованием дедуктивных и индуктивных умозаключений, умозаключений по аналогии, формулировать гипотезы о взаимосвязи, самостоятельно выбирать способ решения задачи, что особенно можно выделить в заданиях (№ 26, 28, 29), где процент выполнения не превышает - 17;

Предложенные рекомендации формировать картографические навыки, обеспечивая необходимый минимум практических работ, как составной части образовательной программы по предмету, используя в работе атласы, контурные карты, проводя промежуточный контроль с целью проверки уровня сформированности данного навыка, определили сохранение высокого уровня усвоения отдельных заданий, а также улучшение результатов выполнения заданий связанных с умением читать, анализировать географическую карту задание (№ 1, 5, 6, 14, 19), топографическую карту задание (№ 9, 10, 11, 12), что позволило сделать процесс познания предмета более привлекательным для всех категорий учащихся

Рекомендации по организации дифференцированного обучения школьников с разными уровнями предметной подготовки частично выполнены, об этом свидетельствует достаточно ровное распределение учащихся по группам результатов, а также то, что учащиеся с низким уровнем результатов показали определенную положительную динамику. Мероприятия, включенные в дорожную карту, позволили образовательным организациям и учителям своевременно проанализировать итоги экзамена 2023 года, определить пути совершенствования планирования, организации и методики обучения географии, повысить уровень профессиональной компетентности по трудным вопросам географии, по вопросам критериального оценивания работ учащихся, по использованию дидактических материалов, транслировать опыт учителей, добивающихся высоких результатов ОГЭ. Учителя республики и города принимали участие в мероприятиях, повышающих их компетентность в области формирования у школьников метапредметных навыков и функциональной грамотности.

Следует отметить, что на результаты сдачи могли повлиять следующие факторы: 1) увеличение количества участников экзамена по географии; 2) обновление педагогических кадров (до 15% - это молодые специалисты); 3) слабое сформированные метапредметные знания и умения.