

АНАЛИЗ РЕЗУЛЬТАТОВ ВЫПОЛНЕНИЯ ЗАДАНИЙ КИМ ЕГЭ ПО УЧЕБНОМУ ПРЕДМЕТУ «ОБЩЕСТВОЗНАНИЕ»

1.1. Краткая характеристика КИМ по учебному предмету

По сравнению с КИМ 2023 гг. в КИМ ЕГЭ по обществознанию 2024 г. скорректирована формулировка и внесены изменения в систему оценивания выполнения задания 24 (критерий 24.1). Теперь план должен содержать не менее трех непосредственно раскрывающих тему по существу пунктов, детализированных в подпунктах, в 2023 г. было достаточно двух обязательных пунктов из трех.

В основу модели экзаменационной работы заложен деятельностный подход. Виды проверяемых умений и способов действий по сравнению с КИМ ЕГЭ 2023 г. расширились, были добавлены: умение характеризовать российские духовно-нравственные ценности; готовность применять знания о финансах и бюджетном регулировании при пользовании финансовыми услугами и инструментами; использовать финансовую информацию для достижения личных финансовых целей, обеспечивать финансовую безопасность с учётом рисков и способов их снижения; сформированность гражданской ответственности в части уплаты налогов для развития общества и государства; использование обществоведческих знаний для взаимодействия с представителями других национальностей и культур в целях успешного выполнения типичных социальных ролей, реализации прав и осознанного выполнения обязанностей гражданина Российской Федерации.

Таблица 1

Распределение заданий экзаменационной работы по содержательным разделам курса обществознания

Содержательные разделы	Спецификация			Открытый вариант 330		
	Вся работа	Часть 1	Часть 2	Вся работа	Часть 1	Часть 2
Человек в обществе. Духовная культура / Введение в социальную психологию. Введение в социальную философию	4 (8)	3 (1)	1 (4)	6	4	2
Экономическая жизнь общества / Введение в экономику	4 (8)	3 (1)	1 (4)	7	3	4
Социальная сфера / Введение в социологию	3 (8)	2 (1)	1 (4)	3	2	1
Политическая сфера / Введение в	3 (8)	2 (1)	1 (4)	4	3	1

политологию						
Правовое регулирование общественных отношений в Российской Федерации / Введение в правоведение	7 (1)	6	1 (4)	5	4	1
Итого	25	16	9	25	16	9

Анализ использованного в регионе варианта №330 КИМ по обществознанию позволяет сделать выводы:

1. Все основные характеристики экзаменационной работы сохранены. Структура и содержание КИМ варианта №330 соответствует кодификатору элементов содержания и требований к уровню подготовки выпускников образовательных организаций для проведения единого государственного экзамена по обществознанию, спецификации и демонстрационному варианту КИМ ЕГЭ 2024 года по обществознанию. Вариант экзаменационной работы состоит из двух частей и включает в себя 25 заданий, различающихся формой и уровнем сложности. Часть 1 содержит 16 заданий с кратким ответом (8 заданий базового уровня и 8 заданий повышенного уровня). В экзаменационной работе предложены следующие разновидности заданий с кратким ответом. Часть 2 содержит 9 заданий с развернутым ответом (5 заданий базового уровня сложности (17, 18, 21, 22 и 23) и 4 задания высокого уровня сложности (19, 20, 24 и 25)).

2. Текст в варианте №330, предложенном для анализа в 2024 г. (по А.Л. Куракову, Е.А. Дмитриевой), был признан экспертами предметной комиссии понятным для участников ЕГЭ по обществознанию, владеющих умением поиска информации в источниках различного типа для реконструкции недостающих звеньев в целях объяснения и оценки разнообразных явлений и процессов общественного развития.

3. Задание 24 на составление развернутого плана по теме «Познавательная деятельность» в открытом варианте при условии правильного выполнения давало возможность участнику ЕГЭ конкретизировать отдельные аспекты заданной темы, чтобы выполнить успешно задание 25.

4. В 330 варианте, использованном на основном этапе в РС(Я), выполнение 25 задания, требовало привлечения знаний из других предметных областей (История российской науки). Это создало проблемы у выпускников, не обладающих широким кругозором, и привело к снижению балла.

1.2. Анализ выполнения заданий КИМ

1.2.1. Статистический анализ выполнения заданий КИМ в 2024 году

Основные статистические характеристики выполнения заданий КИМ в 2024 году

Таблица 2

Номер задания в КИМ	Проверяемые элементы содержания / умения	Уровень сложности задания	Процент выполнения задания в Республике Саха (Якутия) в группах участников экзамена с разными уровнями подготовки				
			средний, %	в группе не преодолевших минимальный балл, %	в группе от минимального до 60 т.б.	в группе от 61 до 80 т.б.	в группе от 81 до 100 т.б.
1	Различное содержание в разных вариантах: 1.1–5.20. Сформированность знаний об основах общественных наук	Б	46,2	27,6	46,0	64,3	83,3
2	1.1-1.15 Владение базовым понятийным аппаратом социальных наук; владение умениями устанавливать, выявлять, объяснять причинно-следственные, функциональные, иерархические и другие связи социальных объектов и процессов	П	74,6	54,4	76,2	92,2	97,5
3	1.1-1.15 Владение базовым понятийным аппаратом социальных наук, умение различать существенные и несущественные признаки	Б	70,2	36,4	76,4	93,4	98,3

Номер задания в КИМ	Проверяемые элементы содержания / умения	Уровень сложности задания	Процент выполнения задания в Республике Саха (Якутия) в группах участников экзамена с разными уровнями подготовки					
			средний, %	в группе не преодолевших минимальный балл, %	в группе от минимального до 60 т.б.	в группе от 61 до 80 т.б.	в группе от 81 до 100 т.б.	
	понятий, определять различные смыслы многозначных понятий							
4	1.1-1.15 Владение базовым понятийным аппаратом социальных наук; владение умениями применять полученные знания при анализе социальной информации; способность делать объектом рефлексии собственный социальный опыт, использовать его при решении познавательных задач	II	73,1	52,7	74,6	90,9	99,2	
5	2.1-2.18 Владение базовым понятийным аппаратом социальных наук; владение умениями устанавливать, выявлять, объяснять причинно-следственные,	II	50,8	33,0	49,9	69,5	88,3	

Номер задания в КИМ	Проверяемые элементы содержания / умения	Уровень сложности задания	Процент выполнения задания в Республике Саха (Якутия) в группах участников экзамена с разными уровнями подготовки				
			средний, %	в группе не преодолевших минимальный балл, %	в группе от минимального до 60 т.б.	в группе от 61 до 80 т.б.	в группе от 81 до 100 т.б.
	функциональные, иерархические и другие связи социальных объектов и процессов						
6	2.1-2.18 Владение базовым понятийным аппаратом социальных наук, умение различать существенные и несущественные признаки понятий, определять различные смыслы многозначных понятий	Б	44,6	13,1	42,3	80,7	97,5
7	2.1-2.18 Владение базовым понятийным аппаратом социальных наук; владение умениями применять полученные знания при анализе социальной информации; способность делать объектом рефлексии собственный социальный	П	68,6	39,9	71,5	92,6	99,2

Номер задания в КИМ	Проверяемые элементы содержания / умения	Уровень сложности задания	Процент выполнения задания в Республике Саха (Якутия) в группах участников экзамена с разными уровнями подготовки				
			средний, %	в группе не преодолевших минимальный балл, %	в группе от минимального до 60 т.б.	в группе от 61 до 80 т.б.	в группе от 81 до 100 т.б.
	опыт, использовать его при решении познавательных задач						
8	3.1-3.10 Владение базовым понятийным аппаратом социальных наук; владение умениями устанавливать, выявлять, объяснять причинно-следственные, функциональные, иерархические и другие связи социальных объектов и процессов	Б	82,1	65,9	83,9	95,6	96,7
9	1.1-5.20 Владение умениями применять полученные знания при анализе социальной информации, полученной из источников разного типа; вести целенаправленный поиск необходимых сведений для	Б	92,3	86,0	93,4	96,3	100,0

Номер задания в КИМ	Проверяемые элементы содержания / умения	Уровень сложности задания	Процент выполнения задания в Республике Саха (Якутия) в группах участников экзамена с разными уровнями подготовки				
			средний, %	в группе не преодолевших минимальный балл, %	в группе от минимального до 60 т.б.	в группе от 61 до 80 т.б.	в группе от 81 до 100 т.б.
	восполнения недостающих звеньев (диаграмма)						
10	4.1-4.4, 4.7-4.12 Владение базовым понятийным аппаратом социальных наук; владение умениями устанавливать, выявлять, объяснять причинно-следственные, функциональные, иерархические и другие связи социальных объектов и процессов	П	72,4	52,3	73,4	91,1	97,5
11	4.1-4.4, 4.7-4.12 Владение базовым понятийным аппаратом социальных наук; владение умениями применять полученные знания при анализе социальной информации; способность делать объектом рефлексии собственный социальный	П	54,0	29,1	52,6	81,6	97,5

Номер задания в КИМ	Проверяемые элементы содержания / умения	Уровень сложности задания	Процент выполнения задания в Республике Саха (Якутия) в группах участников экзамена с разными уровнями подготовки				
			средний, %	в группе не преодолевших минимальный балл, %	в группе от минимального до 60 т.б.	в группе от 61 до 80 т.б.	в группе от 81 до 100 т.б.
	опыт, использовать его при решении познавательных задач						
12	5.6-5.7 Владение базовым понятийным аппаратом социальных наук; умение характеризовать российские духовно-нравственные ценности	Б	60,9	36,0	61,4	84,9	96,7
13	4.5-4.6 Владение базовым понятийным аппаратом социальных наук, умение различать существенные и несущественные признаки понятий, классифицировать используемые в социальных науках понятия и термины	Б	55,4	22,6	59,7	80,5	90,8
14	5.1–5.5, 5.6 (гражданство), 5.8–5.11, 5.13–5.20 Владение базовым понятийным аппаратом	П	73,5	56,8	75,3	86,9	92,5

Номер задания в КИМ	Проверяемые элементы содержания / умения	Уровень сложности задания	Процент выполнения задания в Республике Саха (Якутия) в группах участников экзамена с разными уровнями подготовки				
			средний, %	в группе не преодолевших минимальный балл, %	в группе от минимального до 60 т.б.	в группе от 61 до 80 т.б.	в группе от 81 до 100 т.б.
	социальных наук; владение умениями устанавливать, выявлять, объяснять причинно-следственные, функциональные, иерархические и другие связи социальных объектов и процессов						
15	5.1–5.5, 5.6 (гражданство), 5.8–5.11, 5.13–5.20 Владение базовым понятийным аппаратом социальных наук, умение различать существенные и несущественные признаки понятий, определять различные смыслы многозначных понятий	Б	65,6	43,5	67,3	84,0	97,5
16	5.1–5.5, 5.6 (гражданство), 5.8–5.11, 5.13–5.20 Владение базовым понятийным аппаратом социальных наук; владение	П	70,3	51,7	72,2	85,7	91,7

Номер задания в КИМ	Проверяемые элементы содержания / умения	Уровень сложности задания	Процент выполнения задания в Республике Саха (Якутия) в группах участников экзамена с разными уровнями подготовки					
			средний, %	в группе не преодолевших минимальный балл, %	в группе от минимального до 60 т.б.	в группе от 61 до 80 т.б.	в группе от 81 до 100 т.б.	
	умениями применять полученные знания при анализе социальной информации; способность делать объектом рефлексии собственный социальный опыт, использовать его при решении познавательных задач							
17	1.1-5.20 Владение умениями применять полученные знания при анализе социальной информации, полученной из источников разного типа; владение умениями готовить письменные работы (развёрнутые ответы, сочинения) по социальной проблематике	Б	90,2	76,0	93,6	98,1	100,0	
18	1.1-5.20 Владение базовым	Б	16,5	2,8	11,4	37,1	73,3	

Номер задания в КИМ	Проверяемые элементы содержания / умения	Уровень сложности задания	Процент выполнения задания в Республике Саха (Якутия) в группах участников экзамена с разными уровнями подготовки				
			средний, %	в группе не преодолевших минимальный балл, %	в группе от минимального до 60 т.б.	в группе от 61 до 80 т.б.	в группе от 81 до 100 т.б.
	<p>понятийным аппаратом социальных наук, умение различать существенные и несущественные признаки понятий, определять различные смыслы многозначных понятий; владение умениями устанавливать, выявлять, объяснять причинно-следственные, функциональные, иерархические и другие связи социальных объектов и процессов; владение умениями применять полученные знания при анализе социальной информации, полученной из источников разного типа; владение умениями готовить письменные работы (развёрнутые ответы,</p>						

Номер задания в КИМ	Проверяемые элементы содержания / умения	Уровень сложности задания	Процент выполнения задания в Республике Саха (Якутия) в группах участников экзамена с разными уровнями подготовки				
			средний, %	в группе не преодолевших минимальный балл, %	в группе от минимального до 60 т.б.	в группе от 61 до 80 т.б.	в группе от 81 до 100 т.б.
	сочинения) по социальной проблематике; способность делать объектом рефлексии собственный социальный опыт, использовать его при решении познавательных задач						
19	1.1-5.20 Сформированность знаний об основах общественных наук; овладение элементами методологии социального познания; владение умениями устанавливать, выявлять, объяснять причинно-следственные, функциональные, иерархические и другие связи социальных объектов и процессов; владение умениями использовать ключевые понятия, конкретизировать	В	14,5	1,8	9,4	34,0	72,2

Номер задания в КИМ	Проверяемые элементы содержания / умения	Уровень сложности задания	Процент выполнения задания в Республике Саха (Якутия) в группах участников экзамена с разными уровнями подготовки				
			средний, %	в группе не преодолевших минимальный балл, %	в группе от минимального до 60 т.б.	в группе от 61 до 80 т.б.	в группе от 81 до 100 т.б.
	теоретические положения фактами социальной действительности, модельными ситуациями, примерами из личного социального опыта; владение умениями готовить письменные работы; способность делать объектом рефлексии собственный социальный опыт, использовать его при решении познавательных задач; умение характеризовать российские духовно-нравственные ценности						
20	1.1-5.20 Сформированность знаний об основах общественных наук; овладение элементами методологии социального познания; владение	В	17,5	3,2	12,4	39,5	70,0

Номер задания в КИМ	Проверяемые элементы содержания / умения	Уровень сложности задания	Процент выполнения задания в Республике Саха (Якутия) в группах участников экзамена с разными уровнями подготовки				
			средний, %	в группе не преодолевших минимальный балл, %	в группе от минимального до 60 т.б.	в группе от 61 до 80 т.б.	в группе от 81 до 100 т.б.
	<p>умениями устанавливать, выявлять, объяснять причинно-следственные, функциональные, иерархические и другие связи социальных объектов и процессов; умение при анализе социальных явлений соотносить различные теоретические подходы, делать выводы и обосновывать их на теоретическом и фактично-эмпирическом уровнях; владение умениями готовить письменные работы; владение умениями формулировать на основе приобретенных социально-гуманитарных знаний собственные суждения и аргументы по определенным проблемам; умение</p>						

Номер задания в КИМ	Проверяемые элементы содержания / умения	Уровень сложности задания	Процент выполнения задания в Республике Саха (Якутия) в группах участников экзамена с разными уровнями подготовки				
			средний, %	в группе не преодолевших минимальный балл, %	в группе от минимального до 60 т.б.	в группе от 61 до 80 т.б.	в группе от 81 до 100 т.б.
	характеризовать российские духовно-нравственные ценности						
21	2.5 Владение умениями применять полученные знания при анализе социальной информации, полученной из источников разного типа	Б	73,3	45,5	78,0	92,9	98,3
22	1.1-5.20 Владение базовым понятийным аппаратом социальных наук; владение умениями устанавливать, выявлять, объяснять причинно-следственные, функциональные, иерархические и другие связи социальных объектов и процессов; владение умениями применять полученные знания при	Б	38,4	6,9	37,7	71,5	88,3

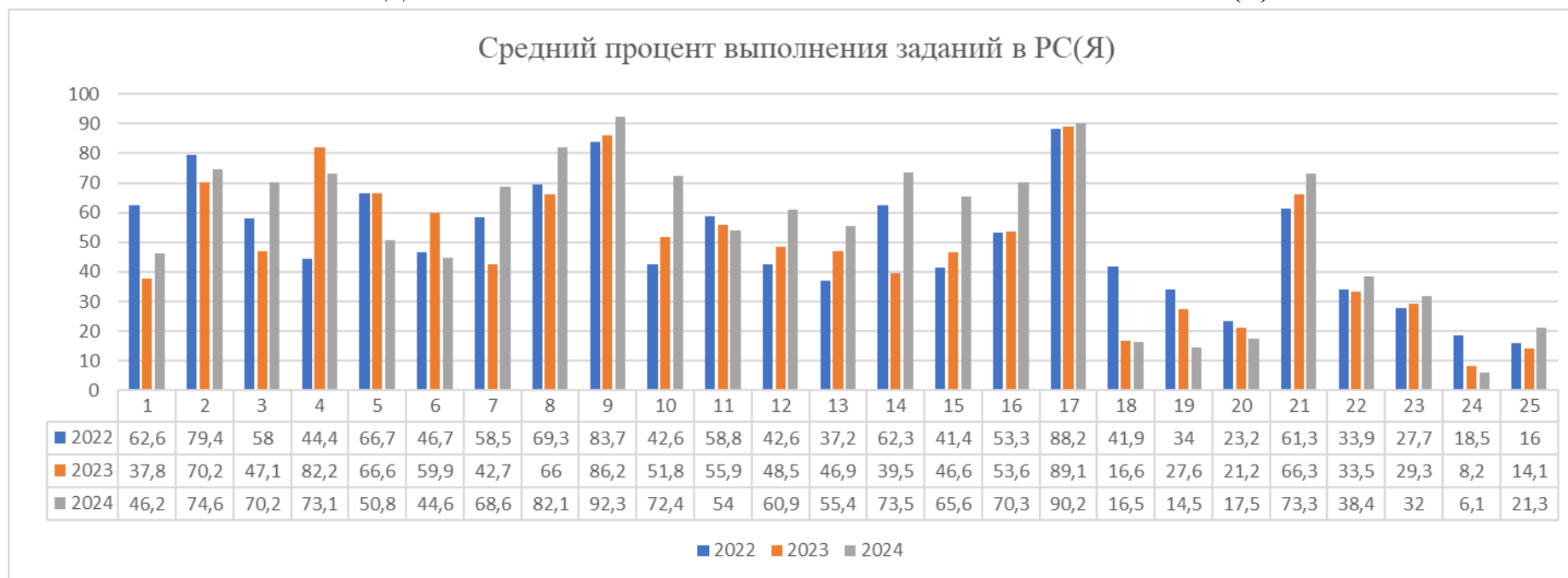
Номер задания в КИМ	Проверяемые элементы содержания / умения	Уровень сложности задания	Процент выполнения задания в Республике Саха (Якутия) в группах участников экзамена с разными уровнями подготовки				
			средний, %	в группе не преодолевших минимальный балл, %	в группе от минимального до 60 т.б.	в группе от 61 до 80 т.б.	в группе от 81 до 100 т.б.
	анализе социальной информации, полученной из источников разного типа						
23	5.6, 5.7, 4.5, 4.6 Умение характеризовать российские духовно-нравственные ценности; владение умениями устанавливать, выявлять, объяснять причинно-следственные, функциональные, иерархические и другие связи социальных объектов и процессов; владение умениями готовить письменные работы; владение умениями формулировать на основе приобретённых социально-гуманитарных знаний собственные суждения и аргументы по определенным	Б	32,0	4,4	28,8	65,3	88,9

Номер задания в КИМ	Проверяемые элементы содержания / умения	Уровень сложности задания	Процент выполнения задания в Республике Саха (Якутия) в группах участников экзамена с разными уровнями подготовки					
			средний, %	в группе не преодолевших минимальный балл, %	в группе от минимального до 60 т.б.	в группе от 61 до 80 т.б.	в группе от 81 до 100 т.б.	
	проблемам; способность делать объектом рефлексии собственный социальный опыт, использовать его при решении познавательных задач							
24 К1	1.1-5.20	В	9,3	1,0	6,1	19,0	71,1	
24 К2	Сформированность знаний об основах общественных наук; владение умениями составлять сложный и тезисный план развёрнутых ответов; владение умениями устанавливать, выявлять, объяснять причинно-следственные, функциональные, иерархические и другие связи социальных объектов и процессов	В	2,9	0,0	1,8	4,7	35,0	

Номер задания в КИМ	Проверяемые элементы содержания / умения	Уровень сложности задания	Процент выполнения задания в Республике Саха (Якутия) в группах участников экзамена с разными уровнями подготовки				
			средний, %	в группе не преодолевших минимальный балл, %	в группе от минимального до 60 т.б.	в группе от 61 до 80 т.б.	в группе от 81 до 100 т.б.
25 К1	1.1-5.20 Сформированность знаний об основах общественных наук; овладение элементами методологии социального познания; владение умениями устанавливать, выявлять, объяснять	В	16,7	1,6	12,3	37,5	74,2
25 К2	причинно-следственные и другие связи социальных объектов; владение умениями готовить письменные работы; владение умениями формулировать на основе		33,8	11,2	30,9	60,0	93,3
25 К3	приобретённых социально-гуманитарных знаний собственные суждения и аргументы по определенным проблемам социальных процессов и явлений на основе предложенных критериев; умение		13,2	1,5	9,3	28,9	71,7

Номер задания в КИМ	Проверяемые элементы содержания / умения	Уровень сложности задания	Процент выполнения задания в Республике Саха (Якутия) в группах участников экзамена с разными уровнями подготовки				
			средний, %	в группе не преодолевших минимальный балл, %	в группе от минимального до 60 т.б.	в группе от 61 до 80 т.б.	в группе от 81 до 100 т.б.
	характеризовать российские духовно-нравственные ценности						

Динамика выполнения заданий КИМ ЕГЭ по обществознанию в РС(Я)

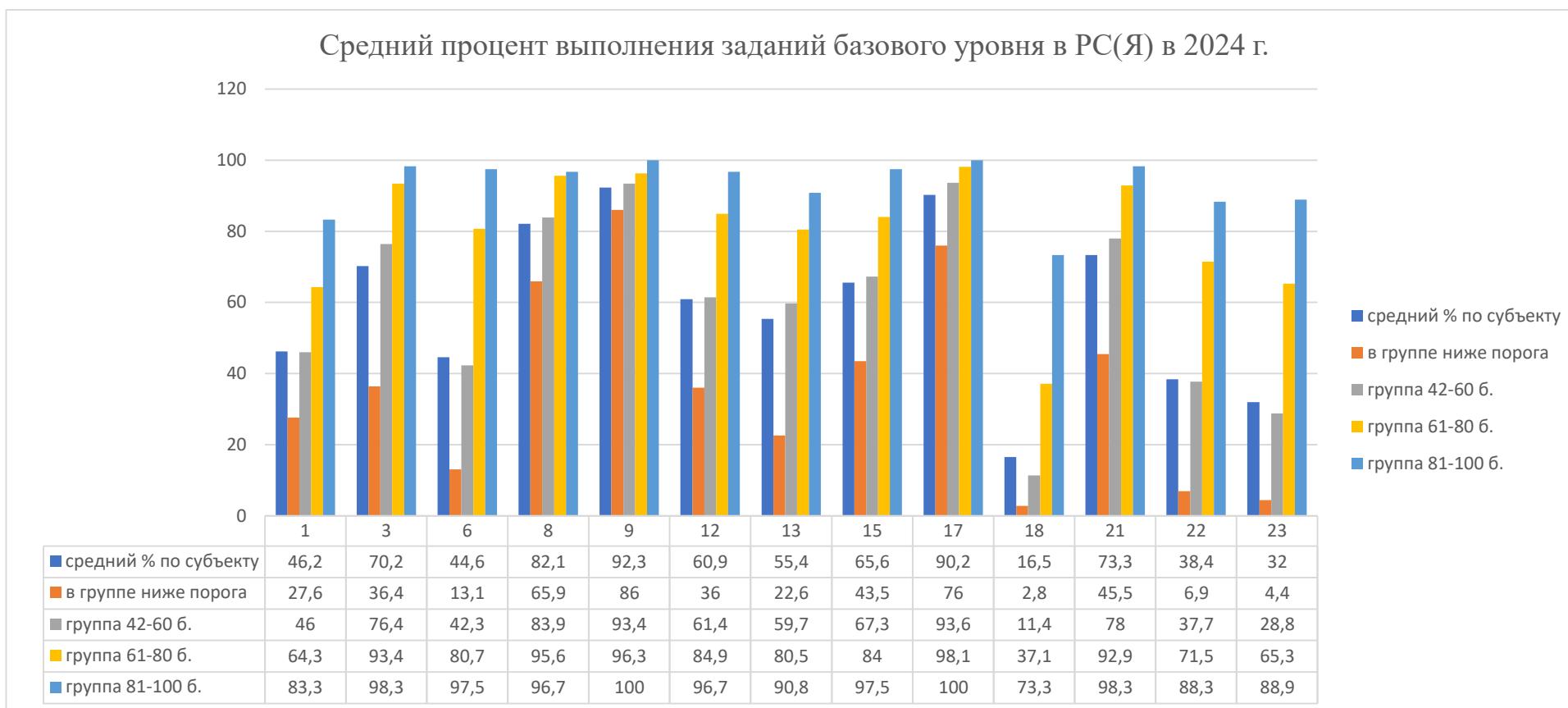


На основе сравнительных данных по среднему проценту выполнения заданий КИМ ЕГЭ можно сделать следующие выводы:

- наблюдается положительная динамика успешного выполнения заданий базового (9, 12, 13, 15, 17, 21) и повышенного (10, 16) уровней; по заданиям №22, 23 есть определенное улучшение показателей, но нормативных показателей не достигают;
- сохраняется средний процент выполнения выше 80% в заданиях №9,17, проверяющие сформированность навыков оценивания социальной информации, умения поиска информации в источниках различного типа для реконструкции недостающих звеньев;
- стабильный результат выпускники из года в год демонстрируют по заданиям №2, 8, 11, направленным на проверку владения базовым понятийным аппаратом социальных наук; владения умениями устанавливать, выявлять, объяснять причинно-следственные, функциональные, иерархические и другие связи социальных объектов и процессов, применения полученных знаний при анализе социальной информации;

- как и в предыдущие годы, с наименьшими процентами выполнения (ниже 50%) являются задания базового уровня: №18 (владение базовым понятийным аппаратом социальных наук, умение различать существенные и несущественные признаки ключевых обществоведческих понятий, объяснять существующие между ними связи), №22 (умение применять обществоведческие знания в решении познавательных задач по актуальным социальным проблемам), №23 (знание и понимание ценностей, закреплённых Конституцией Российской Федерации);
- по сравнению с предыдущими годами выпускники текущего года хуже справились с заданиями №18, 19, 20, 24, в которых помимо владения базовым понятийным аппаратом социальных наук, необходимо также демонстрировать умения устанавливать, выявлять, объяснять причинно-следственные, функциональные, иерархические и другие связи социальных объектов и процессов.

Динамика выполнения заданий базового уровня



Анализ статистических данных выполнения заданий базового уровня показал, что более успешно (процент выполнения - более 50%) выпускники выполнили задания №3,8,9,12,13,15 из 1 части и №17,21 из 2 части. Самым сложным среди заданий базового уровня стало задание №18, которое смогли выполнить лишь 16,5% участников.

В группе не набравших минимальный балл с заданиями базового уровня сложности в первой части справились от 13,1% до 86%. Из тринадцати заданий наиболее успешно (свыше 50%) выполнены только три задания (№8, №9 и №17). Наибольшие затруднения вызвали задания №18 (наименьшее количество справившихся – 2,8%), № 22 (6,9% выполнения) и № 23 (4,4% выполнения). Средний процент

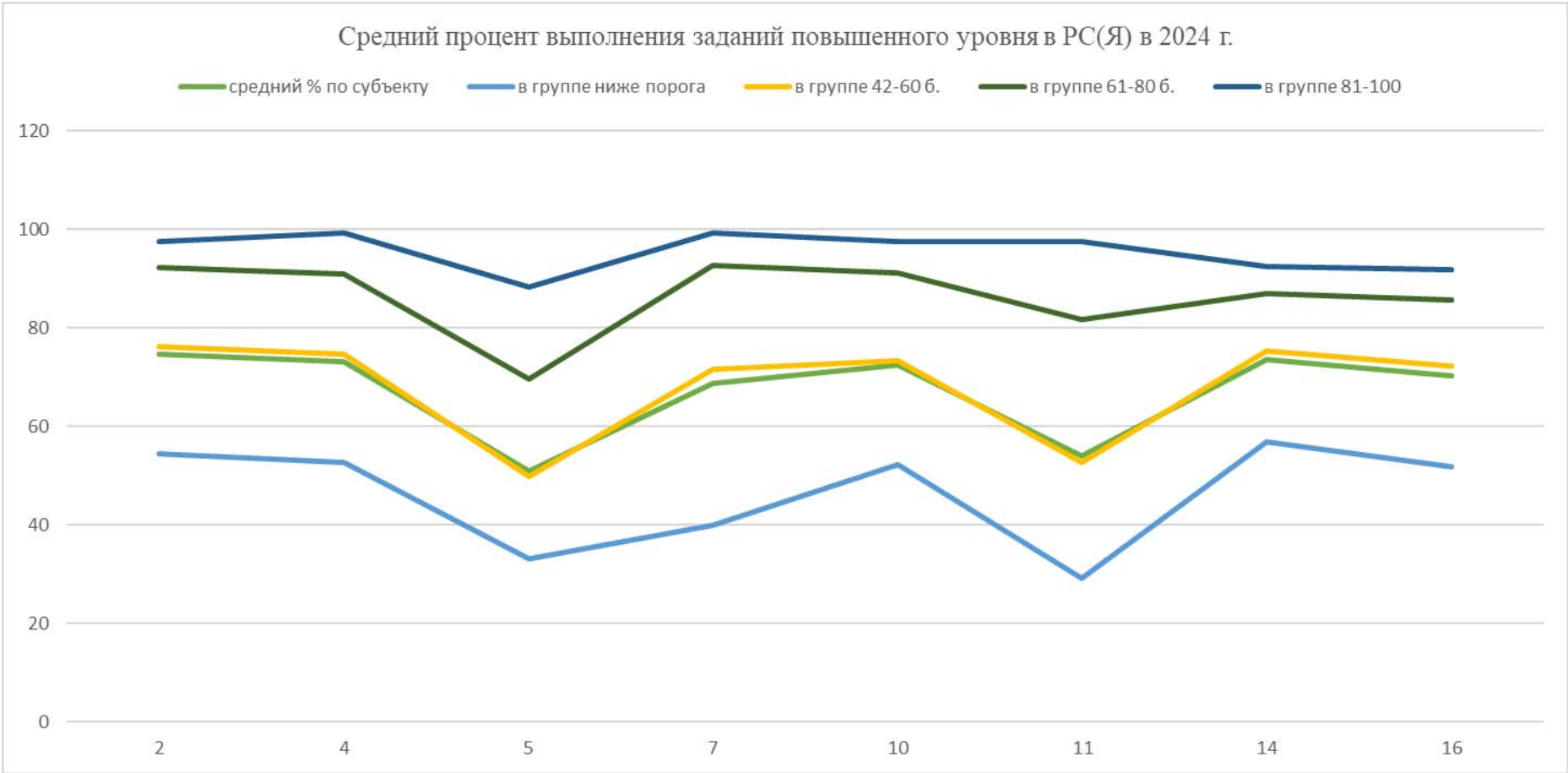
выполнения заданий базового уровня данной группой составил – 35,9% (в 2023 г. – 31,7%). Это не соответствует прогнозируемым 50% и отразилось на общих результатах ЕГЭ.

В группе набравших тестовый балл от 42 до 60 наиболее успешно (свыше 50%) выполнены задания базового уровня №3,8,9,12,13,15,17,21. Затруднения вызвали задания №18, 23.

В группе набравших от 61 до 80 тестовых баллов задания базового уровня сложности выполнены успешно: от 64,3% до 98,1% справившихся, за исключением задания №18 (37,1%).

В группе набравших тестовый балл от 81 до 100 с заданиями базового уровня сложности справились от 73,3% (№18) до 100% (№9, 17) участников.

Динамика выполнения заданий повышенного уровня

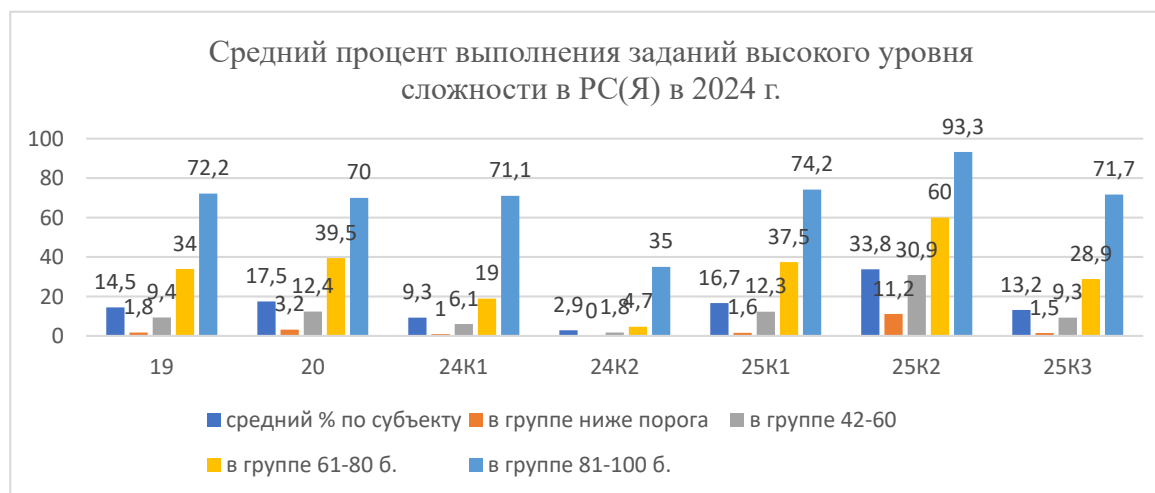


Средний процент выполнения всех заданий повышенного уровня сложности составил 67,1%, минимальный процент – 50,8% (задание №5 - задание на выбор и запись нескольких правильных ответов из предложенного перечня ответов по тематическому модулю «Экономическая жизнь общества» / «Введение в экономику»), максимальный процент – 74,6% (задание №2 - задание на выбор и запись нескольких правильных ответов из предложенного перечня ответов по тематическому модулю «Человек в обществе. Духовная культура»)

/ «Введение в социальную психологию. Введение в социальную философию»). В целом, с заданиями повышенного уровня участники ЕГЭ 2024 г. справились лучше, чем в 2023 г. на 9,3% (среднее выполнение по субъекту составляет 67,1%). Экзаменуемые группы, не набравших минимальный балл, выполнили задания повышенного уровня сложности в диапазоне от 29,1% до 56,8%.

Диаграмма 4

Динамика выполнения заданий высокого уровня



По-прежнему проблемной зоной остаются задания высокого уровня сложности, средний процент выполнения заданий составляет всего 14,8%. В группе не набравших минимальный балл с заданиями высокого уровня сложности справились от 0% (№24 K2) до 11,2% участников (№ 25 K2). Из заданий этого уровня группа, набравших тестовый балл от 42 до 60, выполнила от 1,8% (№24 K2) до 30,9% (№25 K2). В группе набравших от 61 до 80 тестовых баллов задания высокого уровня сложности выполнены в диапазоне от 4,7% до 60%. При этом затруднение также вызвало задание №24. В группе набравших от 81 до 100 тестовых баллов задания данного уровня сложности

выполнены успешно: от 70% до 93,3% справившихся, за исключением К2 задания 24 (35%). Из-за некорректных формулировок пунктов и подпунктов плана, ошибок и неточностей выпускники данной группы лишились 1 балла.

Выявление сложных для участников ЕГЭ заданий

○ Задания базового уровня (с процентом выполнения ниже 50)

Среди 8 заданий базового уровня сложности из части 1 КИМ ЕГЭ по обществознанию средний процент выполнения ниже 50% показали задания №№1,6. Средний процент выполнения задания №1 – 46,2%, Выполнение задания вызвало затруднения у группы участников, не достигших минимального балла, справились всего 27,6%. По сравнению с прошлым годом ухудшилось выполнение задания №6, средний процент выполнения задания составляет 44,6% (в 2023 г. – 58,9%). С данным заданием также плохо справилась группа выпускников, не преодолевших нижний порог, средний процент выполнения в этой группе – 13,1%.

Среди заданий базового уровня наиболее сложным, как и в предыдущем году, стало задание 18 (16,5% справились с этим заданием в целом). В анализируемом 330 варианте задание 18 решили только 20 % экзаменуемых. В группе обучающихся, не преодолевших порог прохождения ЕГЭ, решаемость составила 2,8%. В группе, набравших от 42 до 60 – 11,4%. Среди учеников, набравших от 61 до 80 баллов – 37,1%. Даже высокобалльники не все справились с этим заданием – 73,3%. Данное задание имеет самые низкие показатели выполнения среди всех заданий базового уровня.

Наибольшая разница среди участников в зависимости от уровня подготовки обозначилась при выполнении задания №22. Задание вызвало затруднения у выпускников, не набравших минимальный балл и в группе экзаменуемых, набравших от 42 до 60 баллов (6,9% и 37,7% соответственно). Среди участников групп с хорошим (от 61 до 80 баллов) и высоким (81-100 баллов) уровнем подготовки с заданием справились 71,5% и 88,3% соответственно.

Затруднения у экзаменуемых вызвало задание 23 – процент выполнения составил 32%. В анализируемом 330 варианте задание решили только 32 % экзаменуемых. В группе экзаменуемых, не преодолевших порог прохождения ЕГЭ, решаемость 4,4 %, в группе экзаменуемых, набравших от 42 до 60 баллов – 28,8 %, среди экзаменуемых, набравших от 61 до 80 баллов – 65,3 %, высокобалльники показали хороший результат – 88,9 % выполнения задания.

○ Задания повышенного и высокого уровня (с процентом выполнения ниже 15)

Сложных заданий *повышенного уровня* (с уровнем выполнения менее 15%) для всех групп участников не отмечено. В целом, с данными заданиями участники ЕГЭ 2024 г. справились лучше, чем в 2023 г. на 9,3% (среднее выполнение по субъекту составляет 67,1%), в группе с низкими результатами – лучше на 6,3 %.

Задания *высокого уровня* сложности выполнили слабо. Средний процент выполнения ниже 15 % по следующим заданиям: задание №19 – 14,5%, задание №24 К1– 9,3%, К2 - 2,9%, задание №25 К3 – 13,2%.

Среди заданий высокого уровня самый низкий процент выполнения показали экзаменуемые при составлении развернутого плана ответа по заданию №24. По первому критерию задания средний процент выполнения составил всего 9,3%, из них в группе экзаменуемых, не преодолевших минимальный порог, решаемость составила 1,0%; в группе участников, набравших от 42 до 60 баллов – 6,1%; в группе выпускников, набравших от 61 до 80 баллов – 19%, в группе высокобалльников – 71,1%. За критерий №2 (К2) смогли получить баллы только 2,9% выполнивших задание, из них в группе экзаменуемых, не преодолевших минимальный порог, решаемость составила 0%; в группе участников, набравших от 42 до 60 баллов – 1,8%; в группе выпускников, набравших от 61 до 80 баллов – 4,7%, в группе высокобалльников – 35%.

Выпускники испытывают затруднения в раскрытии на примерах изученных теоретических положений и понятий социально-экономических и гуманитарных наук (задание №19). Результаты его выполнения говорят об углублении проблемы в этом году: произошло общее снижение среднего балла по сравнению с 2023 г. (с 27,6% до 14,5%). Навыки иллюстрации теоретических положений примерами проверяются не только заданием 19, но и заданием 25 К3. Показатели группы участников от 81 до 100 баллов имеют достаточно высокий уровень – 71,7%, а группа участников от 61 до 80 баллов демонстрируют весьма посредственное выполнение – 28,9%, для непрошедших порога и набравших от 42 до 60 баллов задание стало провальным (1,5% и 9,3% соответственно).

Задания высокого уровня сложности вызвали затруднения у тех участников, кто не набрал по результатам экзамена минимальный тестовый балл. Это соответствует познавательным возможностям данной группы участников. Средний процент выполнения заданий высокого уровня сложности в данной группе составили: задание 19 – 1,8%, задание 20 – 3,2%, задание 24: К1 – 1%, К2- 0%., задание 25: К1 – 1,6%, К2 – 11,2%, К3 – 1,5%. В группе участников экзамена, получивших на экзамене от 42 до 60 б., средний процент выполнения заданий высокого уровня сложности составил 10,8%: задание 19 - 9,4%, задание 20 – 12,4%, задание 24: К1 – 6,1%, К2- 1,8%., задание 25: К1 – 12,3%, К3 – 9,3%. С К2 справились 30,9% экзаменуемых. Задания высокого уровня сложности выполнили лучше выпускники, набравшие 61 и выше баллов.

Результат выполнения экзаменационной работы по видам проверяемых умений и способам действий представлен в следующей таблице №3.

Таблица 3

Основные умения и способы действий	Процент выполнения задания в Республике Саха (Якутия)
------------------------------------	---

	средний	в группе не преодолевш их мин. балл	в группе от мин. до 60 т.б.	в группе от 61 до 80 т.б.	в группе от 81 до 100 т.б.
Сформированность знаний об основах общественных наук. Сформированность знаний об обществе как целостной развивающейся системе в единстве и взаимодействии основных сфер и институтов	54,6	33,9	54,8	74,5	89,9
Овладение элементами методологии социального познания	17,7	3,2	13,1	38,5	74,0
Умение характеризовать российские духовно-нравственные ценности	29,2	10,0	25,9	53,2	81,5
Владение базовым понятийным аппаратом социальных наук, умение различать существенные и несущественные признаки понятий, определять различные смыслы многозначных понятий, классифицировать используемые в социальных науках понятия и термины; использовать понятийный аппарат при анализе и оценке социальных явлений, для ориентации в социальных науках и при изложении собственных суждений и построении устных и письменных высказываний	61,0	38,3	61,7	82,5	94,1
Владение умениями устанавливать, выявлять, объяснять причинно-следственные, функциональные, иерархические и другие связи социальных объектов и процессов	42,7	23,8	41,5	62,9	83,8
Владение умениями применять полученные знания при анализе социальной информации, полученной из источников разного типа	65,3	45,2	66,5	83,1	93,8
Сформированность навыков оценивания социальной информации	17,7	3,2	13,1	38,5	74,0
Умение при анализе социальных явлений соотносить различные теоретические подходы, делать выводы и обосновывать их на теоретическом и фактично-эмпирическом уровнях; вести дискуссию, выстраивать аргументы с привлечением научных фактов и идей; владение приёмами ранжирования источников социальной информации по целям распространения, жанрам, с позиций достоверности сведений	19,4	4,0	15,0	40,8	74,9
Владение умениями проводить с опорой на полученные знания учебно-	32,0	17,7	28,9	50,2	79,1

исследовательскую и проектную деятельность, готовить устные и письменные работы (развёрнутые ответы, сочинения) по социальной проблематике, составлять сложный и тезисный план развёрнутых ответов, анализировать неадаптированные тексты на социальную тематику					
Способность делать объектом рефлексии собственный социальный опыт, использовать его при решении познавательных задач	40,9	21,1	38,9	63,2	85,7
Владение умениями формулировать на основе приобретённых социально-гуманитарных знаний собственные суждения и аргументы по определенным проблемам с точки зрения социальных ценностей и использовать ключевые понятия, теоретические положения социальных наук для объяснения явлений социальной действительности; конкретизировать теоретические положения фактами социальной действительности, модельными ситуациями, примерами из личного социального опыта	21,3	3,5	17,0	45,2	77,7
Готовность применять знания о финансах и бюджетном регулировании при пользовании финансовыми услугами и инструментами, использовать финансовую информацию для достижения личных финансовых целей, обеспечивать финансовую безопасность с учётом рисков и способов их снижения; сформированность гражданской ответственности в части уплаты налогов для развития общества и государства	17,7	3,2	13,1	38,5	74,0
Владение умением самостоятельно оценивать и принимать решения	17,7	3,2	13,1	38,5	74,0
Использование обществоведческих знаний для взаимодействия с представителями других национальностей и культур в целях успешного выполнения типичных социальных ролей, реализации прав и осознанного выполнения обязанностей гражданина Российской Федерации	17,7	3,2	13,1	38,5	74,0

Сформированность знаний, представленных в таблице на первой позиции, участники ЕГЭ по обществознанию демонстрируют, выполняя все задания КИМ. Закономерно, что уровень знаний об основах общественных наук, об обществе как целостной развивающейся системе в единстве и взаимодействии основных сфер и институтов влияет на общий результат экзамена.

Большая часть участников экзамена владеют базовым понятийным аппаратом социальных наук, умеют различать существенные и несущественные признаки понятий, определяют различные смыслы многозначных понятий, также владеют умениями применять полученные знания при анализе социальной информации, полученной из источников разного типа.

Недостаточно усвоенные умения, навыки, виды деятельности: владение элементами методологии социального познания; умение характеризовать российские духовно-нравственные ценности; сформированность навыков оценивания социальной информации; умение при анализе социальных явлений соотносить различные теоретические подходы, делать выводы и обосновывать их на теоретическом и фактично-эмпирическом уровнях; владение умениями формулировать на основе приобретённых социально-гуманитарных знаний собственные суждения и аргументы по определенным проблемам с точки зрения социальных ценностей и использовать ключевые понятия; готовность применять знания о финансах и бюджетном регулировании при пользовании финансовыми услугами и инструментами; владение умением самостоятельно оценивать и принимать решения; использование обществоведческих знаний для взаимодействия с представителями других национальностей и культур в целях успешного выполнения типичных социальных ролей, реализации прав и осознанного выполнения обязанностей гражданина Российской Федерации. Средний процент выполнения заданий по этим видам проверяемых умений и способам действий не превышает 30%. Высокий уровень владения вышеперечисленными умениями и навыками продемонстрировали участники ЕГЭ, получившие высокие баллы (от 81 до 100 б.). Хуже всех справились выпускники, не набравшие минимальный порог, средний процент выполнения заданий варьируется в диапазоне от 3,2% до 10%.

Прочие результаты статистического анализа

Выполнение заданий 1 части по содержательным разделам курса обществознания четырех групп участников ЕГЭ по обществознанию представлены в таблице №4.

Таблица 4

Содержательный раздел	Процент выполнения задания в Республике Саха (Якутия)									
	средний		в группе не преодолевших минимальный балл		в группе от мин. до 60 т.б.		в группе 61-80 т. баллов		в группе 81-100 т. баллов	
	2023	2024	2023	2024	2023	2024	2023	2024	2023	2024
Человек в обществе. Духовная культура / Введение в социальную психологию. Введение в социальную философию	66,5	72,6	48,7	47,8	72,7	75,7	87,1	92,2	96,7	98,3
Экономическая жизнь общества / Введение в экономику	56,1	54,7	33,9	28,7	62,5	54,6	85,3	80,9	92,2	95,0
Социальная сфера / Введение в социологию	76,1	87,2	63,4	76,0	80,4	88,6	91,2	95,9	96,7	98,3
Политическая сфера / Введение в политологию	51,5	60,6	31,4	34,7	56,2	61,9	80,5	84,4	89,6	95,3
Правовое регулирование общественных отношений в Российской Федерации / Введение в правоведение	47,1	67,5	27,2	47,0	52,1	69,0	73,8	85,4	92,2	94,6

Данные таблицы показывают, что в 2024 г. отмечено повышение процентов выполнения заданий во всех группах по разделам «Социальная сфера / Введение в социологию», «Политическая сфера / Введение в политологию», «Правовое регулирование общественных отношений в Российской Федерации / Введение в правоведение». Положительная динамика по разделу «Человек в обществе. Духовная культура / Введение в социальную психологию. Введение в социальную философию» наблюдается в трех группах, а в группе не преодолевших минимальный балл средний процент выполнения заданий снизился на 0,9%. Для участников трех групп, за

исключением группы экзаменуемых, набравших от 81 до 100 тестовых баллов, сложными были вопросы из раздела «Экономическая жизнь общества / Введение в экономику». Именно задания этого раздела выполнены значительно хуже, чем в 2023 г.

1.2.2. Содержательный анализ выполнения заданий КИМ

Содержание КИМ ЕГЭ определяется на основе федерального государственного образовательного стандарта среднего общего образования (ФГОС):

1) приказа Министерства просвещения Российской Федерации от 12.08.2022 № 732 «О внесении изменений в федеральный государственный образовательный стандарт среднего общего образования, утверждённый приказом Министерства образования и науки Российской Федерации от 17.05.2012 № 413»;

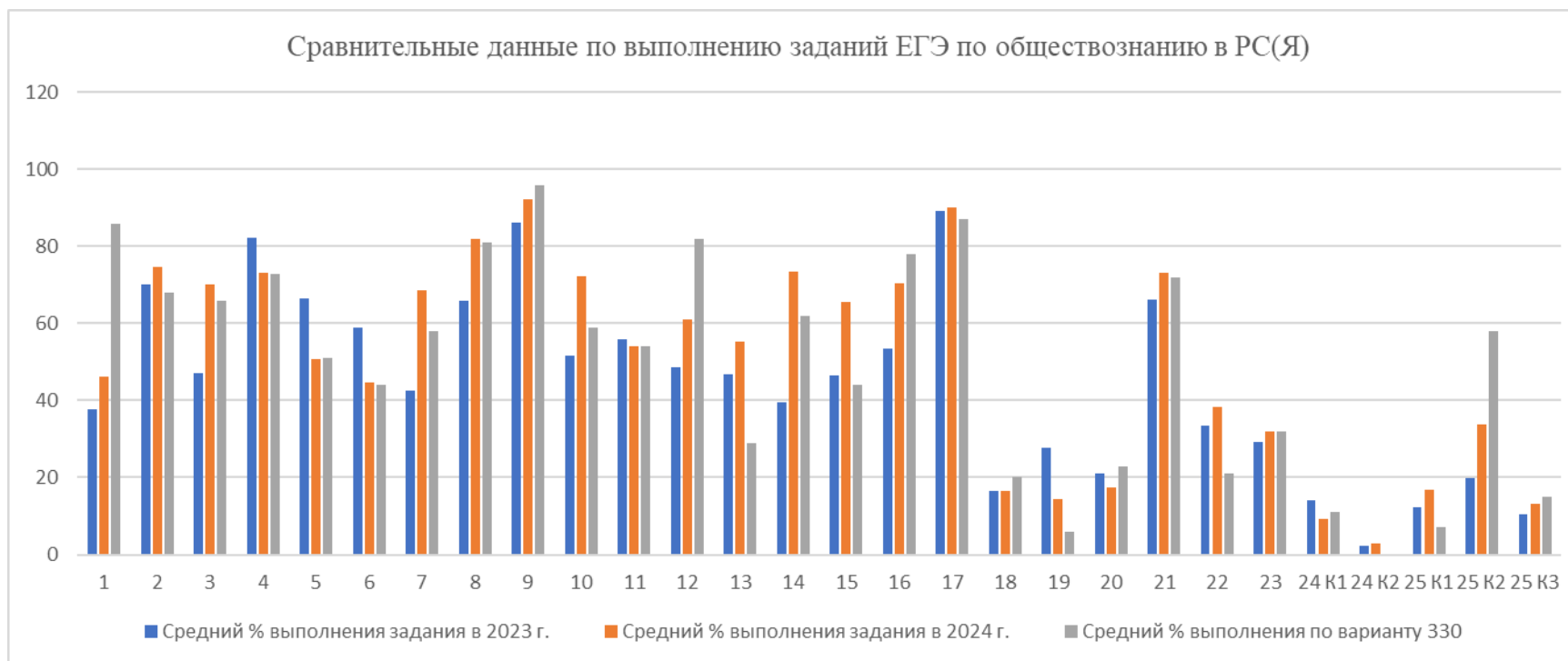
2) приказа Министерства образования и науки Российской Федерации от 17.05.2012 № 413 (с изменениями 2014–2020 гг.).

Детализированные требования к результатам освоения основной образовательной программы среднего общего образования, проверяемые на основе изменённого в 2022 г. ФГОС, являются преемственными по отношению к требованиям ФГОС 2012 г. При разработке КИМ ЕГЭ учитывается содержание федеральной образовательной программы среднего общего образования (приказ Министерства просвещения Российской Федерации от 18.05.2023 № 371 «Об утверждении федеральной образовательной программы среднего общего образования»).

В основе модели экзаменационной работы – деятельностный подход, позволяющий осуществить многоаспектную проверку широкого спектра предметных умений, видов познавательной деятельности и знаний об обществе в единстве его сфер и базовых институтов, о социальных качествах личности и об условиях их формирования, о важнейших экономических явлениях и процессах, политике и праве, социальных отношениях, духовной жизни общества. Содержание экзаменационной работы отражает интегральный характер обществоведческого курса: в совокупности задания охватывают основные разделы курса, базовые положения различных областей обществознания.

Для характеристики КИМ использовался вариант №330, направленный в Республику Саха (Якутия) для анализа. Структура и содержание КИМ варианта №330 соответствует кодификатору элементов содержания и требований к уровню подготовки выпускников образовательных организаций для проведения единого государственного экзамена по истории, спецификации и демонстрационному варианту КИМ ЕГЭ 2024 года по обществознанию.

Сравнение выполнения заданий всеми участниками ЕГЭ в 2023, 2024 гг. и выполнение открытого варианта КИМ в 2024 г. представлено в диаграмме 5.



Как видно из диаграммы, по сравнению с прошлым годом отмечается улучшение среднего процента выполнения заданий базового уровня: №1, 3, 8, 9, 12, 13, 15, 21, 22, 23; повышенного уровня: №2, 7, 10, 14, 16. Существенно снизились результаты по выполнению заданий №4,5 повышенного уровня сложности. По заданиям высокого уровня сложности отмечается снижение показателей по сравнению с прошлым годом в целом по субъекту, исключение составляет задание №25.

В варианте №330 в первой части работы по сравнению с другими вариантами текущего года лучше выполнены задания: №1 (на 39,8%), №9 (на 3,7%), №12 (на 21,1%), №16 (на 7,7%). Во второй части лучше справились с критерием 2 задания №25 (ответ на вопрос), достигнув 58% против 33,8% в целом по республике. В открытом варианте по заданиям №18, 20, 24К1, 25К3 средний процент выполнения выше, чем в целом по субъекту, но результаты не достигли уровня 50%. По семи заданиям участники экзамена, выполнявшие вариант №330 справились хуже, снижение отмечено в диапазоне от 0,6% (задание №6) до 26,4% (№13).

В целом по субъекту среди заданий **базового уровня** сложности КИМ ЕГЭ по обществознанию средний процент выполнения ниже 50% показали задания **№1, 6, 18, 22, 23**, когда как для выпускников, выполнявших задания по варианту №330, сложными оказались задания **№6, 13, 15, 18, 22, 23**.

Анализируются наиболее сложные задания для участников ЕГЭ по обществознанию на основе варианта №330.

Задание 1 - понятийное задание базового уровня, нацеленное на проверку сформированности знаний об основах общественных наук, об обществе как целостной развивающейся системе в единстве и взаимодействии его основных сфер и институтов (соотнесение видовых понятий с родовыми). Несмотря на то, что задание базового уровня, оно вызывает затруднение у выпускников. Средний процент выполнения задания по субъекту в этом году составил 46,2% (2023 – 37,8%). Результаты ниже нормативных показателей продемонстрировали участники экзамена из первых двух групп (не набравшие минимального порога – 27,6% и преодолевшие минимальный порог – 46%). Причиной допущенных ошибок при выполнении данного задания можно назвать недостаточное владение теорией. Формат задания – выбрать 2 лишних элемента - усвоен только группами выпускников, набравших 61 и выше баллов.

Но несмотря на низкие показатели в целом по субъекту, экзаменуемые по открытому варианту №330 с заданием №1 справились гораздо лучше. Средний процент выполнения задания составил 86%. В задании 1 варианта №330 были приведены следующие перечни характеристик, из которых за исключением двух, все относились к понятию «общественный регресс»: 1) деградация; 2) возврат к более примитивным формам; 3) спад; 4) улучшение качественных характеристик; 5) подъём; 6) упадок культуры. В целом по разделу «Человек в обществе. Духовная культура / Введение в социальную психологию. Введение в социальную философию» наблюдается положительная динамика выполнения заданий КИМ ЕГЭ, что дало возможность экзаменуемым правильно исключить две характеристики, не относящиеся к понятию «общественный регресс» по сравнению с другими вариантами экзаменационной работы.

Задание 6 связано с необходимостью установить соответствие между примерами и видами налогов и сборов согласно Налоговому кодексу Российской Федерации. В задании 6 варианта №330 были даны **виды налогов и сборов в РФ**: региональные, федеральные, местные и **примеры**: налог на имущество физических лиц; транспортный налог; акцизы; налог на добавленную стоимость; налог на имущество организаций.

Полностью правильный ответ дали только 36,1 % экзаменуемых, 13,4% допустили по 1 ошибке (основные допущенные ошибки: налог на имущество организаций отнесли к местному вместо регионального или НДС к местному вместо федерального вида налогов), что привело к снижению первичного тестового балла на 1 балл. Причиной допущенных ошибок при выполнении данного задания можно назвать недостаточное владение теорией, а конкретно – незнание классификации налогов и сборов. Для устранения пробелов в теоретических знаниях необходимо на уроках использовать соответствующие статьи Налогового кодекса РФ.

Задание 13 связано с необходимостью установить соответствие между полномочиями и субъектами государственной власти Российской Федерации, реализующими эти полномочия. В задании открытого варианта 330 были даны **субъекты государственной**

власти РФ: Президент Российской Федерации; Совет Федерации; Конституционный суд Российской Федерации и **полномочия:** осуществление руководства внешней политикой Российской Федерации; разрешение дел о соответствии Конституции Российской Федерации не вступивших в силу международных договоров Российской Федерации; утверждение изменения границ между субъектами Российской Федерации; назначение референдума в порядке, установленном федеральным конституционным законом; решение вопроса о возможности использования Вооруженных Сил Российской Федерации за пределами территории Российской Федерации.

По среднему проценту выполнения задания №13 по сравнению с результатами прошлых лет наблюдается положительная динамика (2022 г. -37,2%, 2023 г. – 46,9%, 2024 г. -55,4%), но результаты работ экзаменуемых открытого варианта ниже на 26,4%. Полностью правильно смогли установить соответствие только 21,4% участников экзамена по данному варианту, 7,1 % - допустили по 1 ошибке. Недостаточный уровень выполнения данного задания подтверждает, что субъекты государственной власти в РФ и их полномочия должны рассматриваться на уроках более детально. Необходимо также организовать работу с главами 4-7 Конституции Российской Федерации.

Задание 15 связано с необходимостью установить соответствие между примерами и мерами юридической ответственности в Российской Федерации. В задании 15 открытого варианта были представлены **примеры юридической ответственности в РФ:** штраф; замечание; компенсация морального вреда; арест; принудительные работы и **меры юридической ответственности:** 1) дисциплинарные взыскания по Трудовому кодексу Российской Федерации 2) способы защиты гражданских прав по Гражданскому кодексу Российской Федерации 3) наказания по Уголовному кодексу Российской Федерации.

По заданию №15 в целом по субъекту по сравнению с прошлыми годами наблюдается положительная динамика (2022 г. -41%, 2023 г. – 46,6%, 2024 г. -65,6%), но результат выполнения задания по варианту 330 оказался на недостаточном уровне и составил 44%. Полностью правильно смогли установить соответствие только 26,05% участников экзамена по данному варианту. 38,2 % экзаменуемых допустили по 1 ошибке, из них 19,3% указали, что штраф относится к наказаниям по УК РФ, 13,8% - к способам защиты гражданских прав по ГК РФ. Кроме причин, вызванных пробелами в предметных знаниях, существует вероятность неправильного выбора альтернатив в условиях невнимательного чтения, при котором выпускники не обращают внимания на примеры юридической ответственности в РФ, что относится к категории недостаточной метапредметной подготовки выпускников. Это может быть минимизировано отработкой навыков смыслового чтения каждого элемента КИМ.

Задание 18 проверяет владение базовым понятийным аппаратом социальных наук, умение различать существенные и несущественные признаки ключевых обществоведческих понятий, объяснять существующие между ними связи.

Данное задание, в котором в 2023 г. была изменена формулировка, вызывает наибольшие затруднения у учащихся, выпускники, как и в прошлом году оказались не готовы к выполнению задания в данном формате и допускали большое количество технологических ошибок. Средний процент выполнения задания по субъекту в 2024 г. составил 16,5 % (в 2023 г. -16,6%), по варианту №330 – 20%.

В этом году выпускникам в первом элементе ответа необходимо было указать не менее трёх основных признаков заработной платы как факторного дохода. Анализ экзаменационных работ свидетельствует о том, что нередко участники ЕГЭ, воспроизводя заученное определение, не уяснили сущностных признаков понятия. Что касается второго элемента задания №18, то здесь самое главное – разобраться в том, какую связь, связь каких социальных объектов, процессов необходимо установить. Для этого выпускникам надо было найти нужный фрагмент из приведённого в варианте КИМ текста. Например, в задании открытого варианта необходимо было объяснить связь любого из упомянутых в тексте принципов экономической политики в рыночной экономике с благосостоянием народа.

Типичные ошибки выполнения задания №18: в первом элементе задания: - приводили менее требуемого количества признаков (один-два вместо требуемых трёх, что автоматически приводило к 0 баллов по данному элементу); - замена признаков определением (необходимо отметить, что такая форма ответа являлась нарушением требований, закреплённых в заданиях, но в соответствии с инструкцией для экспертов оценивалась без снижения балла при наличии в определении необходимого количества признаков). Во втором элементе 18 задания часто приведение объяснения без опоры на положения текста, рассуждений общего характера, не соответствующих требованию задания или ответ содержит только цитаты или пересказ текста.

Для улучшения результатов выполнения задания 18 необходимо в процессе изучения темы выделять основные признаки ключевых понятий, рассматривать социальные явления в их системной взаимосвязи, делать анализ различных видов связи между субъектами и объектами социальной жизни.

Задание 22 требует анализа представленной информации; объяснения связи социальных объектов, процессов; формулирования и аргументации самостоятельных оценочных, прогностических и иных суждений, объяснений, выводов. При выполнении этого задания проверяется умение применять обществоведческие знания в процессе решения познавательных задач по актуальным социальным проблемам.

Задание относится к базовому уровню, но тем не менее участники экзамена с трудом с ним справляются: средний процент выполнения задания по субъекту в 2024 г. – 38,4% (в 2023 г. – 33,5%, в 2022 г. – 33,9%), открытого варианта №330 – 21%.

Пример задания 22 варианта №330

22. Гражданин России А.П. Марьин прошёл путь от рабочего до главного инженера химического комбината. Уставный капитал комбината разделён на определённое число ценных бумаг, владельцы которых, в том числе А.П. Марьин, ежегодно получают часть прибыли в виде дивидендов.

Какое социальное явление может быть проиллюстрировано на примере профессиональной карьеры А.П. Марьина? (Укажите социальное явление и два его вида по разным основаниям.) Какова организационно-правовая форма предприятия, на котором работает А.П. Марьин? (Укажите вид хозяйственного общества.) Как владельцы ценных бумаг несут риск убытков, связанных с деятельностью данного предприятия? Отвечают ли они по его обязательствам?

Если рассматривать по группам, то в группе с низкими результатами средний процент выполнения задания составил 6,9% (в 2023 г. – 6,8%, в 2022 г. – 8,9%). По варианту 330 в группе, не набравших минимальный порог, в основном нет правильных ответов или смогли дать ответ только на второй вопрос, указали вид хозяйственного общества - акционерное. Высокий уровень выполнения отмечен в группах участников, набравших 61-80 и 81-100 баллов (71,5% и 88,3% соответственно). В группе, набравших 61-80, в основном затруднились с ответом на 3 вопрос. Подавляющее большинство участников экзамена по данному варианту не смогли указать два вида социальной мобильности по разным основаниям на основе примера профессиональной карьеры Марьина. Необходимо было указать *виды – индивидуальная и вертикальная восходящая / вертикальная / восходящая и т.п. В качестве одного из видов может быть указана внутривозрастная мобильность. Ответ на первый вопрос засчитывается только при указании социального явления и двух его видов по разным основаниям при отсутствии неверных позиций.*

Основной причиной допущенных ошибок при выполнении данного задания является недостаточное владение теорией, т.к. задание по некоторым вопросам требует однозначного ответа с указанием видов / типов и т.д. Поэтому на уроках необходимо более детально разбирать различные классификации, особенности социальных явлений и т.д.

Задание 23 проверяет знание и понимание ценностей, принципов и норм, закрепленных Конституцией Российской Федерации.

Ежегодно это задание вызывает затруднение у выпускников. С заданием в этом году справились 32% участников (в 2023 г. – 29,3%, в 2022 г. – 27,7%), в группе с низкими результатами – только 4,4% против 7,8% в предыдущем году. Из группы высокобалльников задание смогли выполнить 88,9% (в 2023 г. – 94,1%).

Пример задания 23 варианта №330

22. Гражданин России А.П. Марьин прошёл путь от рабочего до главного инженера химического комбината. Уставный капитал комбината разделён на определённое число ценных бумаг, владельцы которых, в том числе А.П. Марьин, ежегодно

Задание 23. Конституция Российской Федерации закрепляет основы конституционного строя нашего государства, права и свободы человека и гражданина. На основе положений Конституции Российской Федерации объясните смысл следующих характеристик нашего государства: 1) светское государство; 2) государство с многообразием форм собственности; 3) государство, где гарантируется презумпция невиновности. (Каждое объяснение должно быть сформулировано как распространённое предложение с опорой на конкретное положение Конституции Российской Федерации. Обратите внимание на то, что правильное выполнение задания не требует указания в ответе номеров соответствующих статей Конституции и дословного воспроизведения их содержания.)

Задание 23 относится к заданиям второй части и во всех вариантах КИМ ЕГЭ по обществознанию требует подтверждения на основе Конституции РФ определённых характеристик российского государства, закреплённых преимущественно в 1 и 2 главе Конституции РФ. Типичные ошибки при выполнении задания данного вида: - незнание сути определённой характеристики российского государства, в частности, в варианте 330 особое затруднение вызвало третье положение – государство, где гарантируется презумпция невиновности, также не могут перечислить формы собственности. Помимо ошибок содержательного характера были технологические ошибки, связанные с игнорированием требований, заложенных в формулировке задания: - составление объяснений к трём элементам в виде словосочетаний (не в форме распространённых предложений, а как перечисление); - составление объяснений на основе теоретических знаний, без опоры на Конституцию РФ.

Слабый уровень выполнения заданий №13, 23 показывает, что на уроках не уделяется достаточное внимание изучению Конституции РФ, учителям необходимо обращаться к тексту основного закона нашего государства и организовать работу обучающихся.

Сложных заданий **повышенного уровня** (с уровнем выполнения менее 15%) для всех групп участников не отмечено.

Из заданий **высокого уровня** сложности участники экзамена по варианту №330 показали процент выполнения ниже 15% при выполнении заданий: **19, 24К1, 24К2, 25К1, 25К3**. В целом по субъекту на слабом уровне выполнены те же самые задания, исключение составляет 25К1, по которому процент выполнения составляет – 16,7%.

Задание 19 нацеливает на применение полученных знаний, в том числе выявление связей социальных объектов, процессов и конкретизацию (иллюстрацию и т.п.) примерами отдельных положений текста с опорой на контекстные обществоведческие знания, факты социальной жизни и личный социальный опыт.

С заданием №19 справились 14,5% участников ЕГЭ, что ниже показателей 2023 г. на 13,1%, 2022 г. – на 19,5%, в группе высокобалльников – 72,2% (2023 г. – 82,2%, 2022 г. – 90,5%). По открытому варианту №330 экзаменующиеся показали очень слабый результат, средний процент выполнения – 6%.

Пример задания 19 варианта №330

19. Авторы пишут о том, что «в любом обществе государство играет большую роль в обеспечении законности и порядка». Используя обществоведческие знания и факты общественной жизни, приведите три примера, иллюстрирующих участие российского государства в правовом регулировании экономической деятельности. (Каждый пример должен быть сформулирован развёрнуто.)

Основные ошибки, допущенные при выполнении задания 19: - приводятся примеры, связанные только с экономической политикой российского государства без правового регулирования или примеры, не относящиеся к деятельности государства, а иллюстрирующие деятельность фирм или частных лиц. Встречаются также типичные ошибки: - ответ сформулирован в виде отдельных слов и словосочетаний; - вместо примеров приведены рассуждения общего характера.

Для улучшения результата необходимо: - изучать новостную повестку с целью подбора примеров для иллюстрации теоретических положений, явлений общественного развития; внимательно читать формулировку задания: требования к ответу и количеству проверяемых элементов.

Составное задание 24–25 проверяет умение подготавливать доклад по определённой теме.

Задание 24 требует составления плана развёрнутого ответа по конкретной теме обществоведческого курса, а также привлечения изученных теоретических положений общественных наук для объяснения и конкретизации примерами различных социальных явлений. План (задание 24) рассматривается как основа доклада по заданной теме. Среди заданий высокого уровня самый низкий процент выполнения показали экзаменующиеся при составлении развернутого плана ответа по данному заданию. По первому критерию задания средний процент выполнения составил всего 9,3%, что ниже показателей 2023 г. на 4,8% (по открытому варианту №330 – 11%), по критерию 2 – 2,9%, что выше показателей 2023 г. на 0,6% (по варианту 330 – 0%).

Одной из главных причин понижения результатов по критерию 1 является усложнение задания. В КИМ ЕГЭ 2024 г. была скорректирована формулировка и внесены изменения в систему оценивания выполнения задания 24 (критерий 24.1). Теперь план должен

содержать не менее трех непосредственно раскрывающих тему по существу пунктов, детализированных в подпунктах, когда как в 2023 г. было достаточно двух обязательных пунктов из трех.

Пример задания 24 варианта №330: *Используя обществоведческие знания, составьте сложный план, позволяющий раскрыть по существу тему «Познавательная деятельность». Сложный план должен содержать не менее трёх непосредственно раскрывающих тему по существу пунктов, детализированных в подпунктах. (Количество подпунктов каждого детализированного пункта должно быть не менее трёх, за исключением случаев, когда с точки зрения общественных наук возможны только два подпункта.)*

Основные ошибки, допущенные при выполнении задания №24 открытого варианта:

- требования задания к структуре плана не соблюдены: нет трех обязательных, непосредственно раскрывающих тему по существу пунктов, чаще всего приводят только один-два обязательных пункта;
- ограничение темы плана «Познавательная деятельность» только пунктами о структуре познавательной деятельности (обязательный пункт) и раскрытием двух необязательных пунктов, таких как виды деятельности человека, формы чувственного познания и формы рационального познания;
- попытки выполнения задания на основе универсального плана (понятие; виды; введение; основная часть; заключение), а не теоретических знаний.

Для улучшения результат выполнения данного задания: - на уроках составлять планы по параграфам в учебниках; - постараться определить, какие именно пункты позволят раскрыть тему по существу.

Вопросы и требования задания 25 конкретизируют отдельные аспекты заданной темы, в том числе применительно к реалиям современного российского общества и государства. При выполнении заданий открытого варианта №330 обучающиеся должны были, используя обществоведческие знания, факты общественной жизни и личный социальный опыт:

- 1) обосновать закономерность интеграции наук в современном мире. (Обоснование должно быть дано с опорой на обществоведческие знания в нескольких связанных между собой распространённых предложениях, раскрывать причинно-следственные и (или) функциональные связи.);
- 2) ответить на вопрос: Какие науки относят к естественным? (Назовите любые три науки.);
- 3) для каждой из указанных в пункте 2) наук привести по одному работавшему(-ющему) в этой области отечественному учёному и раскройте его вклад в науку (Каждый пример должен быть сформулирован развёрнуто.).

В варианте 330 с первым элементом задания справились всего 7% участников экзамена. Подавляющее большинство экзаменуемых не смогли обосновать закономерность интеграции наук в современном мире, также не раскрыты причинно-следственные и /или функциональные связи. Помимо этого встречались типичные ошибки, такие как, например, обоснование

сформулировано в одном предложении (хотя формулировка задания и система его оценивания были изменены еще в КИМ ЕГЭ 2023 г.); объяснение приводилось на бытовом уровне, были некорректные с фактическими ошибками и т.д.

Второй элемент задания выполнен выше нормативных показателей и составляет по варианту 330 – 58%, что выше показателей в целом по субъекту на 24,2%. Такую разницу можно объяснить тем, что вопрос в этом варианте был достаточно легкий: назвать три науки, относящиеся к естественным, что не составило труда у более половины участников.

Средний процент выполнения третьего элемента задания №25 в варианте 330 составляет 15%. Основные ошибки, допущенные участниками экзамена:

- примеры приводились с раскрытием вклада в науку не отечественного ученого, а иностранного. Хотя в условии задания четко прописано «привести по одному работавшему(-юшему) в этой области *отечественному учёному* и раскройте его вклад в науку»;
- примеры были связаны не с учеными, а с другими известными отечественными деятелями. Например, Ю.А. Гагарин;
- просто назван отечественный ученый, а его вклад в науку не раскрыт;
- ответ сформулирован в виде отдельных слов и словосочетаний.

Для улучшения результатов выполнения данного задания необходимо выработать навыки сопоставлять, сравнивать суждения о социальных явлениях, выявлять признаки, систематизировать факты, понятия; развивать навыки обучающихся, касающиеся умения формулировать и аргументировать собственное мнение по поводу актуальных обществоведческих проблем; работать над умением устанавливать причинно-следственные / функциональные / иерархические связи между теоретическими положениями и иллюстрирующими их социальными фактами.

Таким образом, целый ряд заданий вызывал затруднения у экзаменуемых. Исключение составляет группа высокобалльников, которая со всеми заданиями разного уровня сложности справилась на высоком уровне. Результаты выполнения КИМ ЕГЭ по обществознанию показывают наличие определенных пробелов в подготовке выпускников к ЕГЭ по предмету, особенно у первых двух групп: не преодолевших минимальный порог и набравших от минимального порога до 60 баллов.

1.2.3. Анализ метапредметных результатов обучения, повлиявших на выполнение заданий КИМ

Обществознание — школьный предмет, который носит интегративный характер. Он включает в себя основы знаний нескольких социальных наук: философии, социологии, политологии, юриспруденции, экономики. К моменту выхода на ЕГЭ выпускник должен освоить не только огромный пласт теоретической информации, но и уметь анализировать, интерпретировать, характеризовать, выявлять существенные признаки и на основе их строить предположения и выводы, кроме того, экзаменуемый должен уметь на основе знаний

формулировать собственные примеры, т.е. результаты выполнения заданий показывают, насколько экзаменуемый овладел метапредметными результатами.

Таблица 5

Задания КИМ ЕГЭ по обществознанию и соответствующие метапредметные результаты

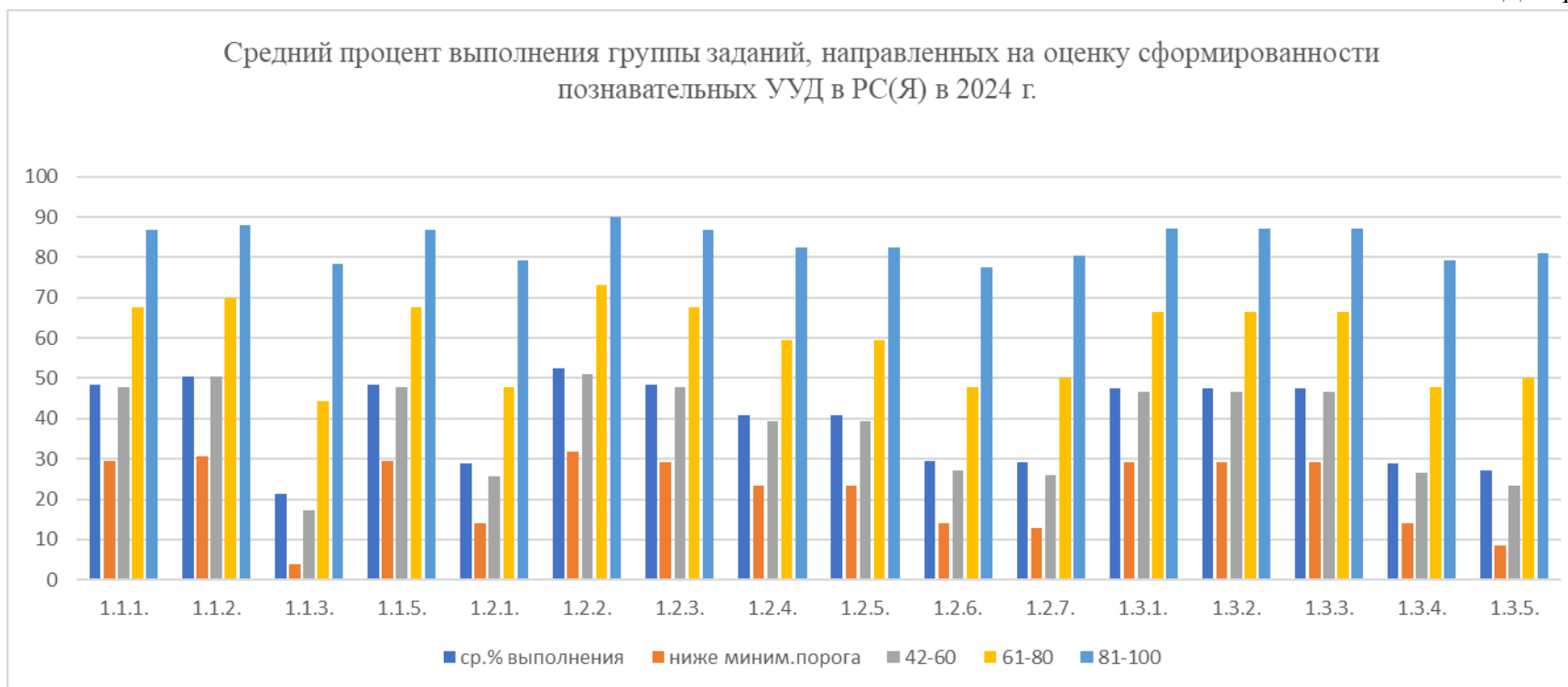
Проверяемые требования к метапредметным результатам освоения основной образовательной программы среднего общего образования	Соответствующие номера заданий КИМ ЕГЭ по обществознанию
Познавательные УУД	
1.1 Базовые логические действия	
1.1.1 Устанавливать существенный признак или основания для сравнения, классификации и обобщения	1,2,3,4,5,6,7,8,10,11,12,14,15,16,18,19,20,22,24,25
1.1.2 Выявлять закономерности и противоречия в рассматриваемых явлениях	1,2,3,4,5,6,7,8,9,10,11,12,13,14,15,16,17,18,19,20,21,22,23,24,25
1.1.3 Самостоятельно формулировать и актуализировать проблему, рассматривать её всесторонне; определять цели деятельности, задавать параметры и критерии их достижения	19,20,23,25
1.1.4 Вносить коррективы в деятельность, оценивать соответствие результатов целям, оценивать риски последствий деятельности	нет соответствующих заданий
1.1.5 Развивать креативное мышление при решении жизненных проблем	1,2,3,4,5,6,7,8,10,11,12,14,15,16,18,19,20,22,23,24,25
1.2 Базовые исследовательские действия	
1.2.1 Владеть навыками учебно-исследовательской и проектной деятельности, навыками разрешения проблем	17,18,19,20,25
1.2.2 Овладение видами деятельности по получению нового знания, его интерпретации, преобразованию и применению в различных учебных ситуациях, в том числе при создании учебных и социальных проектов	2,3,4,5,6,7,8,10,11,12,14,15,16,17,18,19,20,22,25
1.2.3 Формирование научного типа мышления, владение научной терминологией, ключевыми понятиями и методами	1,2,3,4,5,6,7,8,10,11,12,14,15,16,17,18,19,20,22,24,25

Проверяемые требования к метапредметным результатам освоения основной образовательной программы среднего общего образования	Соответствующие номера заданий КИМ ЕГЭ по обществознанию
1.2.4 Выявлять причинно-следственные связи и актуализировать задачу, выдвигать гипотезу её решения, находить аргументы для доказательства своих утверждений, задавать параметры и критерии решения	2,5,8,10,13,14,17,18,19,20,22,23,24,25
1.2.5 Анализировать полученные в ходе решения задачи результаты, критически оценивать их достоверность, прогнозировать изменение в новых условиях	2,5,8,10,13,14,17,18,19,20,22,23,24,25
1.2.6 Уметь переносить знания в познавательную и практическую области жизнедеятельности; уметь интегрировать знания из разных предметных областей; осуществлять целенаправленный поиск переноса средств и способов действия в профессиональную среду	1,12,17,18,19,20,23,24,25
1.2.7 Способность и готовность к самостоятельному поиску методов решения практических задач, применению различных методов познания; ставить и формулировать собственные задачи в образовательной деятельности и жизненных ситуациях; ставить проблемы и задачи, допускающие альтернативные решения; выдвигать новые идеи, предлагать оригинальные подходы и решения; разрабатывать план решения проблемы с учётом анализа имеющихся материальных и нематериальных ресурсов	17,18,19,20,23,25
1.3 Работа с информацией	
1.3.1 Владеть навыками получения информации из источников разных типов, самостоятельно осуществлять поиск, анализ, систематизацию и интерпретацию информации различных видов и форм представления	4,7,9,16,17,18,19,20,21,22,25
1.3.2 Создавать тексты в различных форматах с учётом назначения информации и целевой аудитории, выбирая оптимальную форму представления и визуализации	4,7,9,16,17,18,19,20,21,22,25
1.3.3 Оценивать достоверность, легитимность информации, её соответствие правовым и морально-этическим нормам	4,7,9,16,17,18,19,20,21,22,25
1.3.4 Использовать средства информационных и коммуникационных технологий в решении когнитивных, коммуникативных и организационных задач с	17,18,19,20,25

Проверяемые требования к метапредметным результатам освоения основной образовательной программы среднего общего образования	Соответствующие номера заданий КИМ ЕГЭ по обществознанию
соблюдением требований эргономики, техники безопасности, гигиены, ресурсосбережения, правовых и этических норм, норм информационной безопасности	
1.3.5 Владеть навыками распознавания и защиты информации, информационной безопасности личности	12,19,20,23,25
Коммуникативные УУД	
Общение	
2.1.1 Осуществлять коммуникации во всех сферах жизни; владеть различными способами общения и взаимодействия	19,20,25
2.1.2 Развёрнуто и логично излагать свою точку зрения с использованием языковых средств	1,2,3,4,5,6,7,8,9,10,11,12,13,14,15,16,17,18,19,20,21,22,23,24,25
2.1.3 Аргументированно вести диалог	2,3,4,5,6,7,8,10,11,12,14,15,16,18,19,20,22,23,25
Регулятивные УУД	
3.1 Самоорганизация	
3.1.1 Самостоятельно осуществлять познавательную деятельность, выявлять проблемы, ставить и формулировать собственные задачи в образовательной деятельности и жизненных ситуациях; давать оценку новым ситуациям	4,7,9,16,17,18,19,20,21,22,25
3.1.2 Самостоятельно составлять план решения проблемы с учётом имеющихся ресурсов, собственных возможностей и предпочтений; делать осознанный выбор, аргументировать его, брать ответственность за решение; оценивать приобретённый опыт; способствовать формированию и проявлению широкой эрудиции в разных областях знаний	4,7,9,16,17,18,19,20,21,22,25
3.2 Самоконтроль	
3.2.1 Давать оценку новым ситуациям, вносить коррективы в деятельность, оценивать соответствие результатов целям	2,3,4,5,6,7,8,10,11,12,14,15,16,18,19,20,22,25
3.2.2 Владеть навыками познавательной рефлексии как осознания совершаемых	4,7,11,12,16,18,19,20,23,25

Проверяемые требования к метапредметным результатам освоения основной образовательной программы среднего общего образования	Соответствующие номера заданий КИМ ЕГЭ по обществознанию
действий и мыслительных процессов, их результатов и оснований; использовать приёмы рефлексии для оценки ситуации, выбора верного решения; уметь оценивать риски и своевременно принимать решения по их снижению	
3.3 Эмоциональный интеллект, предполагающий: сформированность саморегулирования, включающего самоконтроль, умение принимать ответственность за своё поведение, способность адаптироваться к эмоциональным изменениям и проявлять гибкость, быть открытым новому; сформированность внутренней мотивации, включающей стремление к достижению цели и успеху, оптимизм, инициативность, умение действовать, исходя из своих возможностей	4,7,11,12,16,17,18,19,20,23,25

Познавательные УУД включают базовые логические и исследовательские действия, также работу с информацией. Именно они проверяются практически во всех заданиях КИМ ЕГЭ по обществознанию.

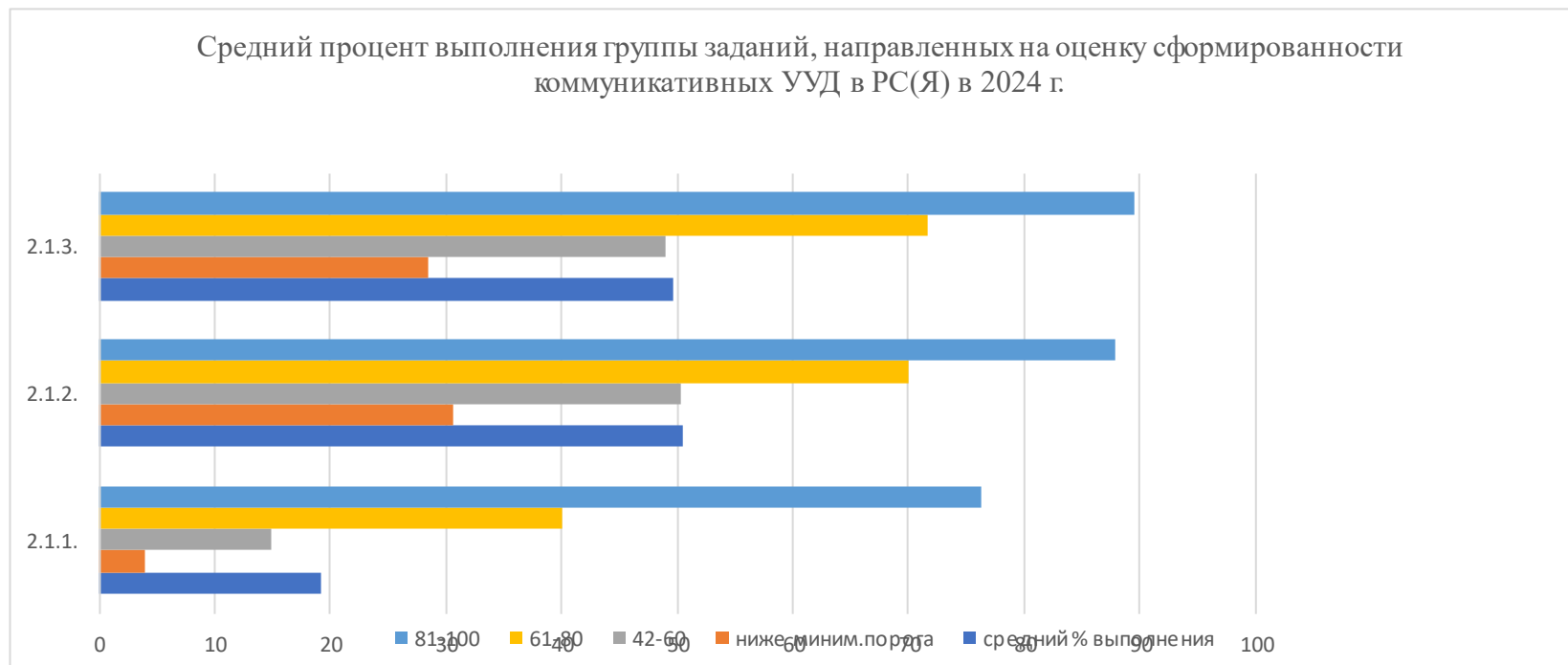


Анализ результатов выполнения КИМ ЕГЭ по обществознанию в РС(Я) в 2024 г. показывает, что у выпускников текущего года недостаточно сформированы **базовые логические действия (группа заданий 1.1.)**. Средний процент выполнения группы заданий достигает 50% только по выявлению закономерности и противоречия в рассматриваемых явлениях (1.1.2.), с этими заданиями не справились только выпускники, не набравшие минимального порога. По остальным умениям: устанавливать существенный признак или основания для сравнения, классификации и обобщения (1.1.1); развивать креативное мышление при решении жизненных проблем (1.1.5) показатели ниже нормы у двух первых групп участников экзамена. Практически во всех группах, за исключением высокобалльников, на слабом уровне сформированы умения самостоятельно формулировать и актуализировать проблему, рассматривать её всесторонне, определять цели деятельности, задавать параметры и критерии их достижения (1.1.3), что отразилось на выполнении заданий №19,20,23,25. В диаграмме не обозначен код проверяемого требования к метапредметным результатам 1.1.4 (вносить коррективы в деятельность, оценивать соответствие результатов целям, оценивать риски последствий деятельности), т.к. в таблице 2 Кодификатора

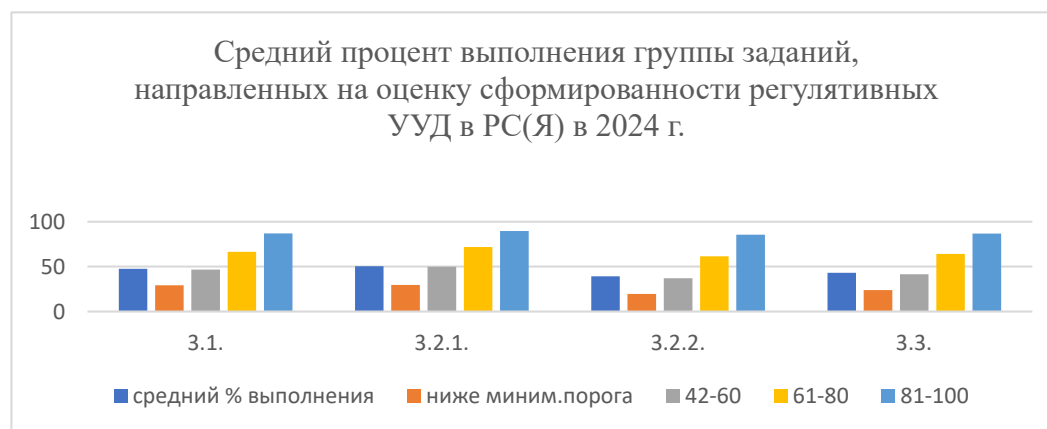
ЕГЭ по обществознанию данный метапредметный результат не соотнесен с проверяемыми требованиями к предметным результатам освоения основной образовательной программы среднего общего образования на основе изменённого в 2022 г. ФГОС. Поэтому в КИМ нет соответствующих заданий, направленных на оценку сформированности этого умения.

Базовые исследовательские действия в диаграмме представлены в группе заданий 1.2. Анализ результатов выполнения заданий показывает, что участники экзамена испытывают затруднения по установлению причинно-следственных связей, не могут анализировать полученные в ходе решения задачи результаты, не умеют переносить знания в познавательную и практическую области жизнедеятельности, не способны к самостоятельному поиску методов решения практических задач. Не сформированность этих умений в группе участников, не преодолевших минимальный порог и набравших от 42 до 60 б., привели к низким результатам по соответствующим заданиям КИМ. В группе выпускников, набравших от 61 до 80 баллов, ниже нормативных показателей сформированы следующие метапредметные умения: владение навыками учебно-исследовательской и проектной деятельности, навыками разрешения проблем (1.2.1); переносить знания в познавательную и практическую области жизнедеятельности; уметь интегрировать знания из разных предметных областей; осуществлять целенаправленный поиск переноса средств и способов действия в профессиональную среду (1.2.6), что, например, отразилось на выполнении заданий 18, 24К2, средний процент выполнения которых ниже пороговых значений (37,1% и 4,7% соответственно). Высокий уровень сформированности базовых исследовательских умений продемонстрировали участники экзамена 4 группы, набравшие 81 и выше баллов.

По группам **заданий 1.3.**, связанных с **работой с информацией** средний процент выполнения заданий КИМ ниже 50% продемонстрировали 1 и 2 группы участников экзамена. В данных группах неумения применять полученные знания при анализе социальной информации, полученной из источников разного типа; несформированность навыков оценивания социальной информации привели к низким результатам при выполнении заданий №18, 19, 20, 23, 25.



Как показывает диаграмма, умения развернуто и логично излагать свою точку зрения с использованием языковых средств аргументировать хорошо сформированы у группы экзаменуемых, набравших 81 и выше баллов, что дало им возможность уверенно справиться с заданиями как базового, повышенного, так и высокого уровня сложности. У групп, набравших минимальный порог и до 80 баллов слабо сформированы умения 2.1.1 - Осуществлять коммуникации во всех сферах жизни; владеть различными способами общения и взаимодействия, что отразилось на успешном выполнении группы заданий высокого уровня сложности: 19, 20, 25. Самые низкие показатели наблюдаются у группы, не набравших минимального порога. В целом средний процент сформированности коммуникативных УУД у выпускников 2024 г. по субъекту находятся на достаточном уровне.



Регулятивные УУД связаны с самоорганизацией (3.1), самоконтролем (3.2.1-3.2.2) и эмоциональным интеллектом (3.3). Высокие показатели сформированности метапредметных умений по регулятивным УУД показывают группы участников экзамена, набравшие 61 и выше баллов. Вторая группа участников, набравших от 42 до 60 баллов показали выше 50% успешного выполнения группы заданий только по пункту 3.2.1 - давать оценку новым ситуациям, вносить коррективы в деятельность, оценивать соответствие результатов целям. Слабый уровень сформированности регулятивных умений продемонстрировала группа, не преодолевших минимальный порог.

Анализ результатов выполнения заданий КИМ ЕГЭ по обществознанию в Республике Саха (Якутия) в 2024 г. показывает, что недостаточный уровень сформированности ряда метапредметных результатов освоения основной образовательной программы мог повлиять на выполнение заданий КИМ базового уровня с развернутыми ответами (задания 18, 22, 23) и особенно высокого уровня сложности (задания 19, 24, 25).

Выпускники 2024 г. владеют понятийным аппаратом курса, но на уровне воспроизведения, узнавания. Они могут успешно выделить два лишних термина, если в условии дано основание классификации, но при соотнесении видового и родового понятий уже

встречают трудности. Например, в задании 1 только две группы участников экзамена, набравших 61 и выше баллов, смогли на качественном уровне выполнить требование и нашли 2 лишних термина. В задании 6 учащиеся, за исключением групп, набравших 61 и выше баллов, встретили трудности, например, при соотнесении видов налогов и сборов с примерами. Можно сделать вывод, что навыки сравнения, классификации социальных явлений развиты на недостаточном уровне у групп с низкими баллами.

Весьма неплохо все группы участников ЕГЭ, включая не прошедших минимального порога, работают с источниками информации разных типов (текстовых и графических). Самый высокий процент выполнения по всем группам выпускников дают задания 9 и 17. В задании 9 экзаменуемым необходимо было соотнести комментарии с данными диаграммы, а в 17 задании ответить на конкретные вопросы по тексту. Положительная динамика 21-го задания показывает, что выпускники умеют работать с источниками разного типа, а также интерпретировать информацию, представленную в невербальной форме. Но при этом задание 18, которое также включает работу с источниками, оказалось провальным. Участники экзамена, за исключением высокобалльников, в варианте 330 не смогли найти в тексте принципы экономической политики в рыночной экономике и связать его с благосостоянием народа. Это говорит о том, что участники экзамена могут выписать из текста смысловые цитаты, но навыки анализа источника развиты пока недостаточно.

Важным метапредметным результатом обучения является умение устанавливать, выявлять, объяснять причинно-следственные, функциональные, иерархические и другие связи социальных объектов и процессов. Эти способности обучающихся проверяются в заданиях 18, 19, 20, 22, 23, 24, 25. Низкие результаты выполнения этих заданий в трех группах, исключая высокобалльников, говорит о больших проблемах в формировании навыка самостоятельного логического мышления выпускников. В задании 25 (К1) необходимо было обосновать закономерность интеграции наук в современном мире. Низкие показатели успешности связаны не только с незнанием материала темы, но и с тем, что выпускники не умеют рассуждать, выстраивать смысловые и логические связи между частями своего собственного текста, опираться на аргументы.

Не менее важным также является умение формулировать на основе приобретённых социально-гуманитарных знаний собственные суждения и аргументы по определённым проблемам с точки зрения социальных ценностей и использовать ключевые понятия, теоретические положения социальных наук для объяснения явлений социальной действительности; конкретизировать теоретические положения фактами социальной действительности, модельными ситуациями, примерами из личного социального опыта и фактами социальной действительности. Слабые результаты выполнения заданий 19, 23, 20, 25 показывают, что у первых двух групп, не достигших 61 балла, эти умения не сформированы на достаточном уровне. Например, в задании 19 слабый результат дали две эти группы участников: они не смогли привести примеры, иллюстрирующие участие российского государства в правовом регулировании экономической деятельности. Это говорит о том, что учащиеся не знакомы с фактами жизни современного российского общества и не могут конкретизировать соответствующими примерами.

Низкие показатели выполнения задания 24 в первых двух группах участников ЕГЭ и средние в группе с баллами от 61 до 80 говорят о том, что у большинства выпускников слабо представлены навыки, необходимые для составления плана. Это умение систематизировать информацию, выделять смысловые части, устанавливать между ними связь, грамотно формулировать пункты. В плане открытого варианта №330 КИМ «Познавательная деятельность» учащиеся не смогли осуществить анализ, отбор необходимой информации, ее структурирование: включали лишние пункты, например, о видах деятельности человека, приводили только разные классификации видов и форм познания, забывая об остальных обязательных аспектах темы.

Некоторые задания КИМ ЕГЭ, где даны открытые вопросы, требуют от обучающихся использования и других метапредметных умений. Например, в заданиях 18,19,20,22,23,25 необходимо применение таких универсальных учебных коммуникативных действий, как способность аргументированно вести диалог. Низкие результаты выполнения этих заданий в первых трех группах, за исключением высокобалльников могут быть объяснены тем, что выпускники не только не владеют теоретической базой, но и не выполняют требования условия: давать объяснения, примеры в форме распространенных предложений.

Кроме того, часть заданий, особенно второй части требуют от выпускников и навыков универсальных регулятивных действий, особенно в области самоорганизации и самоконтроля. Например, в заданиях 19, 20, 22, 25 первые две группы, к сожалению, продемонстрировали отсутствие навыков самоорганизации. Для решения заданий, где поставлена проблема и нет готового ответа, необходимо, чтобы выпускник мог формулировать собственные задачи в образовательной деятельности; самостоятельно составлять план решения проблемы с учетом имеющихся ресурсов, собственных возможностей и предпочтений. Многим участникам ЕГЭ, особенно в группах с низкими баллами, не хватает такого универсального коммуникативного навыка, как владение навыками познавательной рефлексии как осознания совершаемых действий и их результатов; использование приёмов рефлексии для оценки ситуации, выбора верного решения; уметь оценивать риски и своевременно принимать решения по их снижению.

Анализ выполнения экзаменационных работ выпускников показал разные уровни сформированности метапредметных умений и навыков, что в конечном итоге и повлияло на итоговый балл. Выпускники умеют находить разного рода информацию, но ее осмысление вызывает трудности, часто не могут применять знания в конкретной ситуации в контексте заданий ЕГЭ, носящих проблемный характер. Анализ выполнения части 2 заданий КИМ показал, что многие выпускники не умеют ясно и точно излагать свои мысли, это во многом связано с языковым барьером, выпускникам национальных школ сложнее грамотно выразить свои мысли на русском языке.

1.2.4. Выводы об итогах анализа выполнения заданий, групп заданий:

- *Перечень элементов содержания / умений и видов деятельности, усвоение которых всеми школьниками региона в целом можно считать достаточным*

В текущем году произошло повышение среднего балла по ЕГЭ, средний балл сдачи экзамена по обществознанию в 2024 г. составил 50,5 баллов, что выше среднего балла 2023 г. на 4,5, 2022 г. - на 1 балл. Увеличилась доля участников с высокими баллами (от 81 и выше): с 1,8% в 2023 г. до 2,7% в текущем году, но ниже показателей 2022 г. (3%).

Как показывают результаты выполнения открытого варианта №330 ЕГЭ, большинство выпускников продемонстрировали знания ряда базовых понятий и теоретических положений из различных разделов обществоведческого курса, например: «Человек как результат биологической и социокультурной эволюции», «Общественный прогресс и его критерии», «Формы культуры. Народная, массовая и элитарная культура», «Образование в современном обществе. Российская система образования. Основные направления развития образования в Российской Федерации», «Изддержки, их виды», «Основные макроэкономические показатели: валовой национальный продукт (ВНП), валовой внутренний продукт (ВВП)», «Семья и брак. Функции и типы семьи», «Государство как основной институт политической системы», «Политические партии как субъекты политики, их функции, виды», «Конституционные обязанности гражданина Российской Федерации», «Семейное право. Семья и брак как социально-правовые институты. Порядок и условия заключения и расторжения брака», «Правоохранительные органы Российской Федерации».

Как и в предыдущие годы более половины участников экзамена владеют базовым понятийным аппаратом социальным наукам, умение различать существенные и несущественные признаки понятий, определять различные смыслы многозначных понятий (61%), сформированность знаний об основах общественных наук составляет 54,6%. Наиболее высокие средние показатели выполнения заданий №9, 17 подтверждают, что выпускники этого года умеют осуществлять поиск социальной информации, представленной в различных знаковых системах (таблица, диаграмма), владеют умениями применять полученные знания при анализе социальной информации, полученной из источников разного типа.

○ ***Перечень элементов содержания / умений и видов деятельности, усвоение которых всеми школьниками региона в целом, школьниками с разным уровнем подготовки нельзя считать достаточным***

Анализ открытого варианта №330 показал следующие элементы содержания, нуждающиеся в более детальной проработке: «Налоговая система Российской Федерации. Система налогов и сборов в Российской Федерации», «Субъекты государственной власти в Российской Федерации», «Понятие и виды юридической ответственности». Как и в прошлом году не все участники знают полномочия высших государственных органов РФ, затрудняются в установлении связи полномочий и субъектов государственной власти.

Результаты ЕГЭ по обществознанию показали, что у участников экзамена недостаточно сформированы (не более 30%): владение элементами методологии социального познания; навыки оценивания социальной информации; умение при анализе социальных явлений соотносить различные теоретические подходы, делать выводы и обосновывать их на теоретическом и фактично-эмпирическом уровнях; выстраивать аргументы с привлечением научных фактов и идей; владение умениями формулировать на основе приобретённых социально-

гуманитарных знаний собственные суждения и аргументы по определенным проблемам; конкретизировать теоретические положения фактами социальной действительности, модельными ситуациями, примерами из личного социального опыта.

Особенно низкие показатели у группы, не преодолевших минимальный порог, средний показатель сформированности по основным умениям и способам действий колеблется в диапазоне от 3,2% до 45,2%. У выпускников данной группы, кроме владения базовым понятийным аппаратом и умения применять полученные знания при анализе социальной информации, полученной из источников разного типа, все остальные умения сформированы на недостаточном уровне и находятся ниже 30%.

В группе, набравших от минимального порога до 60 т.б. особые затруднения вызвали: владение элементами методологии социального познания (13,1%), сформированность навыков оценивания социальной информации (13,1%), умение при анализе социальных явлений соотносить различные теоретические подходы, делать выводы и обосновывать их на теоретическом и фактично-эмпирическом уровнях; вести дискуссию, выстраивать аргументы с привлечением научных фактов и идей (15%). Недостаточная сформированность этих умений и навыков в данной группе сказалось на результатах выполнения заданий №19 (9,4%), 20 (12,4%), 25 (К1-12,3%, К2 -30,9%, К3-9,3%).

В двух группах, набравших от 61 и выше баллов, умения и навыки сформированы на достаточном уровне, высокие показатели сформированности – у группы высокобалльников. У группы, достигших 61-80 т.б. более низкие показатели по владению элементами методологии социального познания (38,5%), сформированность навыков оценивания социальной информации (38,5%). Эти умения и способы действий связаны с заданиями высокого уровня сложности: 19, 20, 25 (средние показатели выполнения данных заданий: 19 - 34%, 20 - 39,5%, 25К1-37,5%, 25К2-60%, 25К3-28,9%).

По-прежнему существуют затруднения при выполнении участниками заданий базового уровня сложности, средний показатель - 59,05% (в 2023 г. - 51,8%), что сказывается на результате экзамена в целом.

○ ***Выводы об изменении успешности выполнения заданий разных лет по одной теме / проверяемому умению, виду деятельности (если это возможно сделать)***

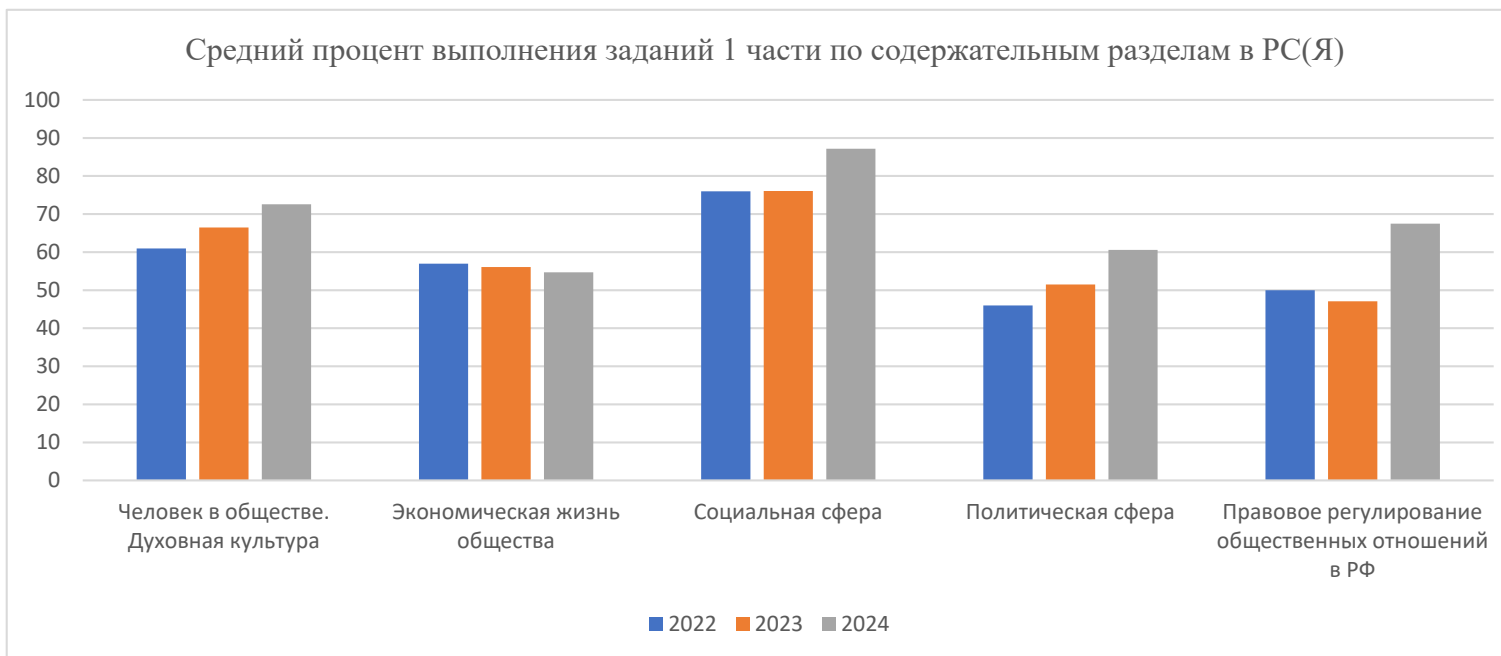
Анализ выполнения экзаменационных работ ЕГЭ по обществознанию выпускников Республики Саха (Якутия) показал, что результаты 2024 г. сопоставимы с результатами 2023, 2022 гг., прослеживаются небольшие изменения по отдельным заданиям, что может быть связано с особенностями вариантов ЕГЭ 2024 г., использованными в РС(Я):

- наблюдается положительная динамика успешного выполнения заданий базового №9 (2022 г. - 83,7%, 2023 г. – 86,2%, 2024 г. - 92,3%), 12 (2022 г. – 42,6%, 2023 г. – 48,5%, 2024 г. - 60,9%), 13 (2022 г. – 37,2%, 2023 г. – 46,9%, 2024 г. – 55,4%), 15 (2022 г. – 41,4%, 2023 г. – 46,6%, 2024 г. – 65,6%), 17 (2022 г. – 88,2%, 2023 г. – 89,1%, 2024 г. – 90,2%), 21 (2022 г. – 61,3%, 2023 г. – 66,3%, 2024 г. – 73,3%) и повышенного №10 (2022 г. – 42,6%, 2023 г. – 51,8%, 2024 г. – 72,4%), 16 (2022 г. – 53,3%, 2023 г. – 53,6%, 2024 г. – 70,3%) уровней;

- сохраняется средний процент выполнения выше 80% заданий № 9 (2022 г. – 83,7%, 2023 г. – 86,2%, 2024 г. – 92,3%), №17 (2022 г. – 88,2%, 2023 г. – 89,1%, 2024 г. – 90,2%).

Изменения по выполнению заданий первой части по содержательным разделам можно проследить по диаграмме 9.

Диаграмма 9



За три года наблюдается положительная динамика выполнения заданий первой части по разделам «Человек в обществе. Духовная культура» (от 61% до 72,6%), «Социальная сфера» (от 76% до 87,2%), «Политическая сфера» (от 46% до 60,6%). Нестабильны результаты по разделу «Правовое регулирование общественных отношений в РФ», но в этом году произошло повышение показателей на 20,4% по сравнению с 2023 г. (по сравнению с 2022 г. - на 17,5%). Отрицательная динамика отмечена по результатам выполнения заданий модуля «Экономическая жизнь общества».

- *Выводы о связи динамики результатов проведения ЕГЭ с использованием рекомендаций для системы образования Республики Саха (Якутия) и системы мероприятий, включенных в статистико-аналитические отчеты о результатах ЕГЭ по учебному предмету в предыдущие 2-3 года.*

Рекомендации по совершенствованию организации и методики преподавания предмета в Республике Саха (Якутия) на основе выявленных типичных затруднений и ошибок по итогам ЕГЭ по обществознанию 2023 г. были реализованы, что привело к улучшению показателей сдачи ЕГЭ в школах и повышению среднего балла ЕГЭ по субъекту в 2024 г. Снизилось количество участников, не прошедших нижний порог по сравнению с прошлым годом на 11,2% (с 2022 г. – на 3,4%). В 35 АТЕ повысилось качество сдачи экзамена.

Мероприятия, включенные в дорожную карту по развитию региональной системы образования в 2023 году, были организованы и проведены в срок. Проведена серия семинаров-консультаций для учителей обществознания и готовящихся для сдачи ЕГЭ по обществознанию (в том числе в дистанционном формате для отдаленных районов республики). Вопросы, связанные с методикой изучения отдельных тем и различных типов заданий, рассматривались на занятиях курсов повышения квалификации. Их проведение отразилось на положительной динамике показателей ЕГЭ, а именно в качестве выполнения заданий 9,10,12,13,15,16,17,21 и улучшении показателей по содержательным разделам «Человек в общество. Духовная культура» (от 61% до 72,6%), «Социальная сфера» (от 76% до 87,2%), «Политическая сфера», «Правовое регулирование общественных отношений в РФ».