

## **АНАЛИЗ РЕЗУЛЬТАТОВ ВЫПОЛНЕНИЯ ЗАДАНИЙ КИМ ЕГЭ ПО УЧЕБНОМУ ПРЕДМЕТУ «ГЕОГРАФИЯ»**

### **1.1. Краткая характеристика КИМ по учебному предмету**

Для характеристики КИМ ЕГЭ использовался вариант № 320, направленный в Республику Саха (Якутия) для анализа.

Структура и содержание КИМ варианта № 320 соответствует кодификатору проверяемых требований к результатам освоения основной образовательной программы среднего общего образования и элементов содержания для проведения ЕГЭ по географии, спецификации и демонстрационному варианту КИМ ЕГЭ 2024 года по географии.

В 2024 году изменилась структура КИМ: общее количество заданий – 29 (в 2023 г. – 31).

Заданий с кратким ответом – 21 (2023 г. – 22), заданий с развернутым ответом – 8 (2023 г. – 9). Из КИМ 2024 г. исключены задания 21 (определение азимута) и 22 (построение профиля рельефа) по нумерации КИМ ЕГЭ 2023 года.

По КИМ ЕГЭ 2023 года задание № 26 оценивалась в 3 первичных балла, а в 2024 году данное задание имеет нумерацию № 24 и имеет максимально 2 первичных балла.

Максимальный первичный балл уменьшен с 43 до 38 баллов. Максимальный первичный балл в 2024 г. за задания с кратким ответом составляет 23 б./ 60,5 % (в 2023 г. – 24 б./ 56 %), с развернутым ответом – 15 б./ 39,5 % (в 2023 г. – 19 б./ 44 %). В отличие от КИМ ЕГЭ 2023 года (три задания с развернутым ответом имели максимальный первичный балл – 3), в 2024 г. только одно задание (№ 29) имеет максимальный первичный балл - 3. Изменились критерии оценки задания № 24 (в 2023 г. это задание под № 26 – 3 б., 2024 г. – 2 б.).

Изменились уровни сложности заданий: увеличилось количество заданий базового уровня (2023 г. - 18, 2024 г. - 19), сократилось количество заданий повышенного уровня (2023 г. – 7, 2024 г. - 5), также сократилось количество заданий высокого уровня сложности (2023 г. – 6, 2024 г. - 5). Задание № 16 в 2023 году имел повышенный уровень сложности, в 2024 году – базовый уровень. Максимальный первичный балл заданий базового уровня сохранился на уровне 2023 г. – 21 б. (2023 г. – 50 %, 2024 г. – 55,3 %); заданий повышенного уровня уменьшился на 1 балл (2023 г. – 8 б./ 20%, 2024 г. – 7 б./ 18,4 %), заданий высокого уровня уменьшился на 3 балла (2023 г. – 13 б./ 30 %, 2024 г. – 10 б./ 26,3 %).

Задания базового уровня проверяют овладение экзаменуемыми наиболее значимым содержанием в объёме и на уровне, обеспечивающих способность ориентироваться в потоке поступающей информации (знание основных фактов; понимание смысла основных категорий и понятий, причинно-следственных связей между географическими объектами и явлениями). Для выполнения заданий повышенного уровня требуется овладение содержанием, необходимым для дальнейшей успешной профессионализации в области

географии. Задания высокого уровня подразумевают овладение содержанием на уровне, обеспечивающем способность к творческому применению знаний и умений. При их выполнении требуется продемонстрировать способность интегрировать знания из различных областей школьного курса географии для решения географических задач в новых для экзаменуемых ситуациях.

Каждый вариант экзаменационной работы включает в себя 29 заданий, различающихся формой и уровнем сложности.

Работа содержит 21 задание с кратким ответом. В экзаменационной работе предложены следующие разновидности заданий с кратким ответом, как и в 2023 году:

- задания, требующие записать ответ в виде числа или слова;
- задания на установление соответствия географических объектов и их характеристик;
- задания, требующие вписать в текст на местах пропусков ответы из предложенного списка;
- задания с выбором нескольких правильных ответов из предложенного списка;
- задания на установление правильной последовательности элементов.

Работа содержит 8 заданий с развернутым ответом, в которых требуется записать полный и обоснованный ответ на поставленный вопрос (задания № 22 - № 29).

Задание 22 проверяет владение географической терминологией.

Задание 23 - умение объяснять социально-экономические и геоэкологические процессы и явления.

Задание 24 и 25 - определять по разным источникам информации географические аспекты и тенденции развития социально-экономических процессов и явлений; анализировать и интерпретировать полученные данные, оценивать и формулировать выводы.

Задание 26 – устанавливать взаимосвязи между геоэкологическими процессами и явлениями.

Задание 27 – оценивать географические факторы, умение составлять географические прогнозы.

Задание 28 – умение использовать географические знания о природе Земли для решения учебных задач.

Задание 29 - оценивать различные подходы к решению геоэкологических проблем, различные точки зрения по актуальным экологическим и социально-экономическим проблемам России.

КИМ ЕГЭ 2024 года содержит карты и статистические приложения (как и в 2023 году).

## **1.2. Анализ выполнения заданий КИМ**

### **1.2.1. Статистический анализ выполнения заданий КИМ в 2024 году**

#### **Основные статистические характеристики выполнения заданий КИМ в 2024 году**

Таблица 1

Номер задания в КИМ	Проверяемые элементы содержания / умения	Уровень сложности задания	Процент выполнения задания в Республике Саха (Якутия) в группах участников экзамена с разными уровнями подготовки				
			средний, %	в группе, не преодолевших минимальный балл, %	в группе от минимального до 60 т.б.	в группе от 61 до 80 т.б.	в группе от 81 до 100 т.б.
1.	Источники географической информации. Карта как источник географической информации/ <i>Использовать источники географической информации для определения положения объектов в пространстве</i>	Б	92,1	0,0	91,9	94,7	100,0
2.	Атмосфера и климат Земли/ <i>Использовать знания об основных географических закономерностях для определения и сравнения свойств изученных географических объектов</i>	Б	64,9	50,0	58,1	65,8	100,0

Номер задания в КИМ	Проверяемые элементы содержания / умения	Уровень сложности задания	Процент выполнения задания в Республике Саха (Якутия) в группах участников экзамена с разными уровнями подготовки				
			средний, %	в группе, не преодолевших минимальный балл, %	в группе от минимального до 60 т.б.	в группе от 61 до 80 т.б.	в группе от 81 до 100 т.б.
3.	Природно-ресурсный потенциал России/ <i>Использовать знания об основных географических закономерностях для определения и сравнения свойств изученных географических явлений, процессов</i>	Б	64,0	0,0	53,2	73,7	100,0
4.	Мировой океан/ <i>Применять знания о размещении основных географических объектов</i>	Б	62,3	0,0	51,6	71,1	100,0

Номер задания в КИМ	Проверяемые элементы содержания / умения	Уровень сложности задания	Процент выполнения задания в Республике Саха (Якутия) в группах участников экзамена с разными уровнями подготовки				
			средний, %	в группе, не преодолевших минимальный балл, %	в группе от минимального до 60 т.б.	в группе от 61 до 80 т.б.	в группе от 81 до 100 т.б.
5.	Почвы России. Природные комплексы как системы/ <i>Использовать геогр. Знания об основных географических закономерностях для определения и сравнения свойств изученных географических явлений, процессов; владеть географич. Терминологией</i>	Б	62,7	0,0	51,6	75,0	91,7
6.	Размещение населения России. Основная полоса расселения/ <i>Использовать знания об основных географических закономерностях для определения и сравнения свойств изученных географических явлений, процессов</i>	Б	65,8	0,0	53,2	78,9	100,0

Номер задания в КИМ	Проверяемые элементы содержания / умения	Уровень сложности задания	Процент выполнения задания в Республике Саха (Якутия) в группах участников экзамена с разными уровнями подготовки				
			средний, %	в группе, не преодолевших минимальный балл, %	в группе от минимального до 60 т.б.	в группе от 61 до 80 т.б.	в группе от 81 до 100 т.б.
7.	Структура занятости населения в странах с различным уровнем социально-экономического развития. Отраслевая структура мирового хозяйства/ <i>Использовать знания о мировом хозяйстве, населении мира, владеть геогр. Терминологией</i>	Б	85,1	0,0	77,4	97,4	100,0
8.	Качество жизни населения. Ожидаемая продолжительность жизни и её различия/ <i>Вычленять географическую информацию, необходимую для подтверждения тех или иных тезисов</i>	Б	75,4	0,0	62,9	92,1	100,0

Номер задания в КИМ	Проверяемые элементы содержания / умения	Уровень сложности задания	Процент выполнения задания в Республике Саха (Якутия) в группах участников экзамена с разными уровнями подготовки				
			средний, %	в группе, не преодолевших минимальный балл, %	в группе от минимального до 60 т.б.	в группе от 61 до 80 т.б.	в группе от 81 до 100 т.б.
9.	Ведущие страны – экспортёры основных видов промышленной и сельскохозяйственной продукции/ <i>Использовать знания о мировом хозяйстве</i>	Б	43,0	0,0	33,9	47,4	83,3
10.	Специализация и особенности промышленного производства в России/ <i>Вычленять географическую информацию, необходимую для подтверждения тезисов</i>	Б	93,9	0,0	93,5	97,4	100,0
11.	Карта как источник географической информации. Атмосфера и климат Земли/ <i>Определять и сравнивать по географическим картам количественные показатели</i>	Б	78,9	0,0	71,0	92,1	91,7

Номер задания в КИМ	Проверяемые элементы содержания / умения	Уровень сложности задания	Процент выполнения задания в Республике Саха (Якутия) в группах участников экзамена с разными уровнями подготовки				
			средний, %	в группе, не преодолевших минимальный балл, %	в группе от минимального до 60 т.б.	в группе от 61 до 80 т.б.	в группе от 81 до 100 т.б.
12.	Демографическая политика/ <i>Владеть географической терминологией и системой географических понятий; использовать знания о населении мира</i>	Б	71,9	0,0	66,1	80,3	87,5
13.	Геологическая хронология. Этапы геологической истории земной коры / <i>Владеть географической терминологией и системой географических понятий; использовать знания о природе Земли</i>	Б	62,3	50,0	56,5	63,2	91,7
14.	Карта как источник географической информации / <i>Определять и сравнивать по географическим картам разного содержания и другим источникам географической информации количественные показатели</i>	Б	90,4	50,0	87,1	94,7	100,0



Номер задания в КИМ	Проверяемые элементы содержания / умения	Уровень сложности задания	Процент выполнения задания в Республике Саха (Якутия) в группах участников экзамена с разными уровнями подготовки				
			средний, %	в группе, не преодолевших минимальный балл, %	в группе от минимального до 60 т.б.	в группе от 61 до 80 т.б.	в группе от 81 до 100 т.б.
15.	Ресурсообеспеченность /Использовать географические знания для решения задач	Б	79,8	0,0	69,4	94,7	100,0
16.	Численность населения России, её динамика / Вычленять географическую информацию, необходимую для подтверждения тех или иных тезисов	Б	67,5	0,0	51,6	86,8	100,0
17.	Особенности географического положения, природы и хозяйства крупных стран мира. Формы правления стран мира/ Использовать знания об основных географических закономерностях для определения и сравнения свойств изученных географических объектов	П	47,4	0,0	33,9	60,5	83,3

Номер задания в КИМ	Проверяемые элементы содержания / умения	Уровень сложности задания	Процент выполнения задания в Республике Саха (Якутия) в группах участников экзамена с разными уровнями подготовки				
			средний, %	в группе, не преодолевших минимальный балл, %	в группе от минимального до 60 т.б.	в группе от 61 до 80 т.б.	в группе от 81 до 100 т.б.
18.	Географические районы России/ <i>Использовать источники географической информации для определения положения объектов в пространстве</i>	В	64,9	50,0	51,6	81,6	83,3
19.	Городское и сельское расселение/ <i>Определять и сравнивать по географическим картам разного содержания и другим источникам географической информации качественные и количественные показатели</i>	П	92,1	100,0	87,1	97,4	100,0
20.	Городское и сельское расселение/ <i>Проводить классификацию географических объектов, процессов и явлений</i>	Б	90,4	0,0	87,1	97,4	100,0

Номер задания в КИМ	Проверяемые элементы содержания / умения	Уровень сложности задания	Процент выполнения задания в Республике Саха (Якутия) в группах участников экзамена с разными уровнями подготовки				
			средний, %	в группе, не преодолевших минимальный балл, %	в группе от минимального до 60 т.б.	в группе от 61 до 80 т.б.	в группе от 81 до 100 т.б.
21.	География в современном мире. Место России в современном мире/ <i>Использовать источники географической информации для определения положения объектов в пространстве</i>	Б	80,7	0,0	75,8	89,5	91,7
22.	География в современном мире. Место России в современном мире/ <i>Владеть географической терминологией и системой географических понятий</i>	Б	48,2	50,0	27,4	73,7	75,0
23.	Географическая среда как сфера взаимодействия общества и природы. Глобальные проблемы человечества/ <i>Определять проблемы взаимодействия географической среды и общества, аспекты глобальных проблем</i>	П	59,6	0,0	50,0	68,4	91,7

Номер задания в КИМ	Проверяемые элементы содержания / умения	Уровень сложности задания	Процент выполнения задания в Республике Саха (Якутия) в группах участников экзамена с разными уровнями подготовки				
			средний, %	в группе, не преодолевших минимальный балл, %	в группе от минимального до 60 т.б.	в группе от 61 до 80 т.б.	в группе от 81 до 100 т.б.
24.	Качество жизни населения/ <i>Оценивать географические факторы, определяющие сущность и динамику важнейших социально-экономических процессов, решение проблем, имеющих географические аспекты</i>	П	67,5	0,0	50,8	88,2	100,0
25.	Сельское хозяйство мира/ <i>Определять по источникам информации тенденции развития социально-экономических процессов и явлений, анализировать, интерпретировать полученные данные, формулировать выводы</i>	П	50,0	0,0	25,8	76,3	100,0

Номер задания в КИМ	Проверяемые элементы содержания / умения	Уровень сложности задания	Процент выполнения задания в Республике Саха (Якутия) в группах участников экзамена с разными уровнями подготовки				
			средний, %	в группе, не преодолевших минимальный балл, %	в группе от минимального до 60 т.б.	в группе от 61 до 80 т.б.	в группе от 81 до 100 т.б.
26.	Географическая среда как сфера взаимодействия общества и природы/ <i>Объяснять изученные социально-экономические и геоэкологические процессы и явления</i>	В	52,2	25,0	33,1	72,4	91,7
27.	Географическая среда как сфера взаимодействия общества и природы/ <i>Составлять географические прогнозы</i>	В	50,4	0,0	25,8	78,9	95,8
28.	Карта как источник географической информации/ <i>Использовать геогр. Знания для решения учебных задач</i>	В	48,7	0,0	23,4	78,9	91,7

Номер задания в КИМ	Проверяемые элементы содержания / умения	Уровень сложности задания	Процент выполнения задания в Республике Саха (Якутия) в группах участников экзамена с разными уровнями подготовки				
			средний, %	в группе, не преодолевших минимальный балл, %	в группе от минимального до 60 т.б.	в группе от 61 до 80 т.б.	в группе от 81 до 100 т.б.
29 К1	Глобальные проблемы человечества/ <i>Оценивать различные подходы к решению геоэкологических проблем и различные точки зрения по актуальным экологическим и социально-экономич. Проблемам</i>	В	29,4	0,0	17,7	38,2	66,7
29 К2	Глобальные проблемы человечества/ <i>Владение географической грамотностью</i>	В	42,1	0,0	22,6	60,5	91,7

Средний процент выполнения заданий ЕГЭ по географии в Республике Саха (Якутия) в 2024 году

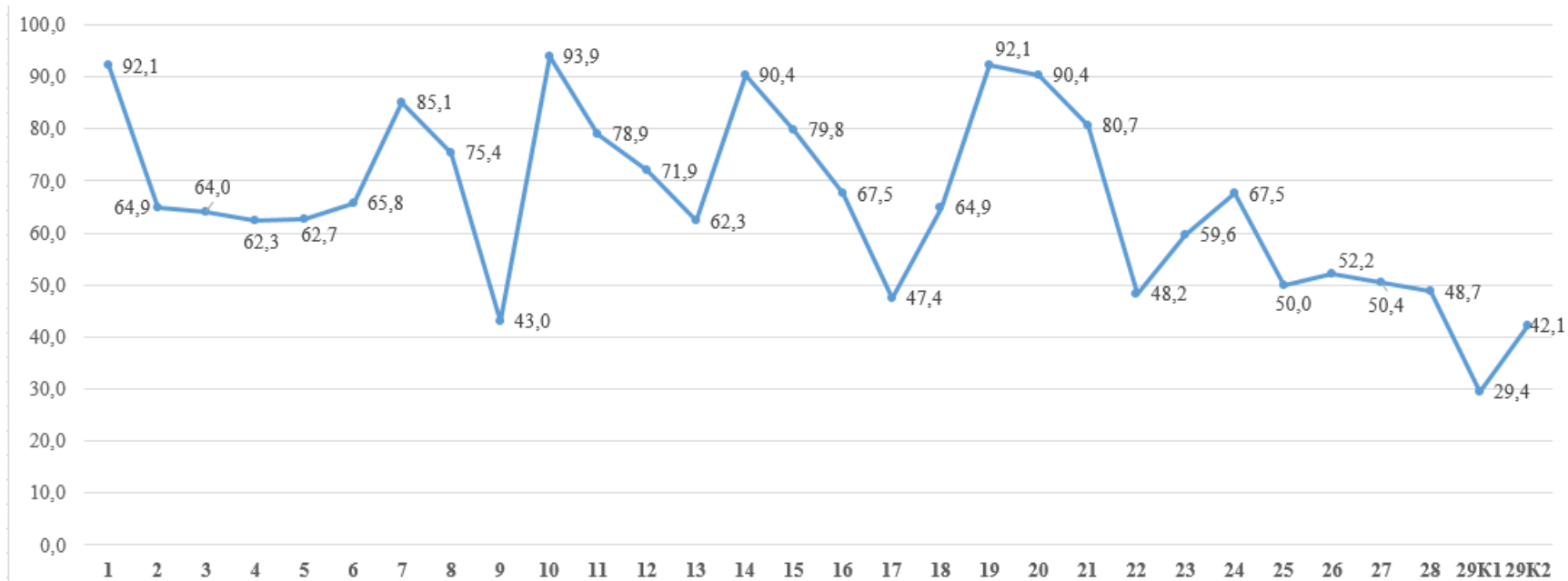


Диаграмма 2

Динамика выполнения заданий ЕГЭ по географии в Республике Саха (Якутия) в 2023 и 2024 гг.





Диаграмма 3

Средний процент выполнения заданий базового уровня ЕГЭ по Республике Саха (Якутия) в 2024 году

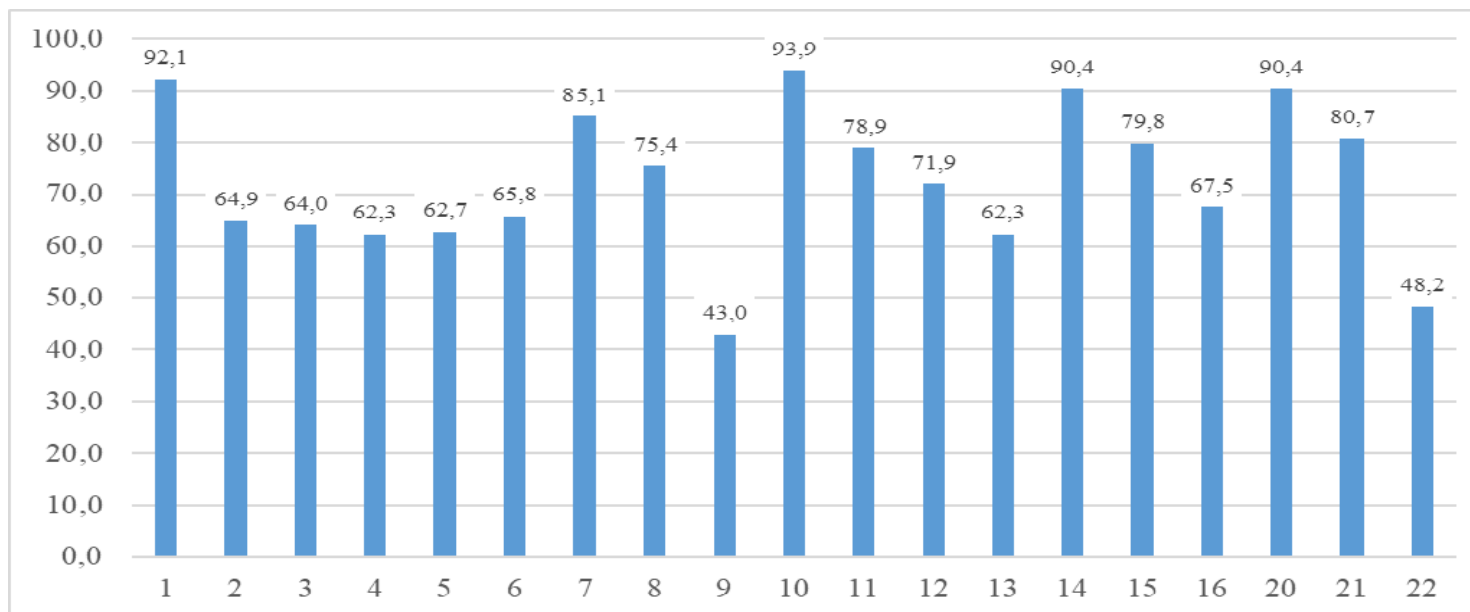
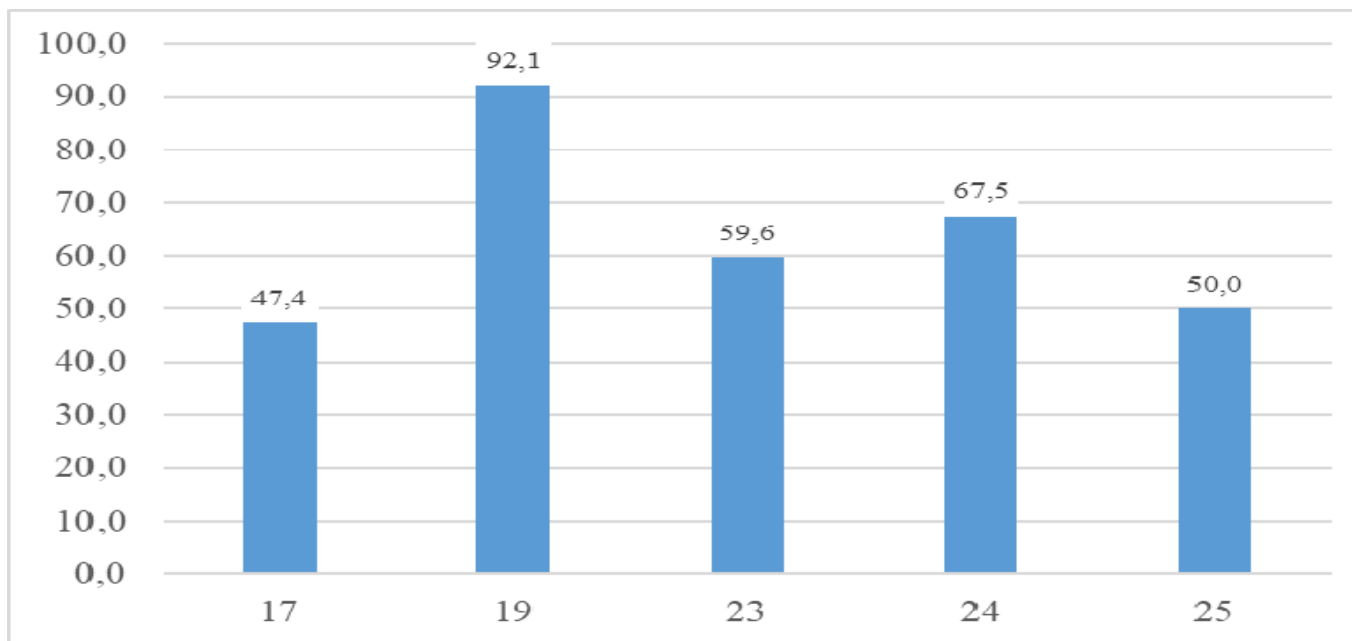
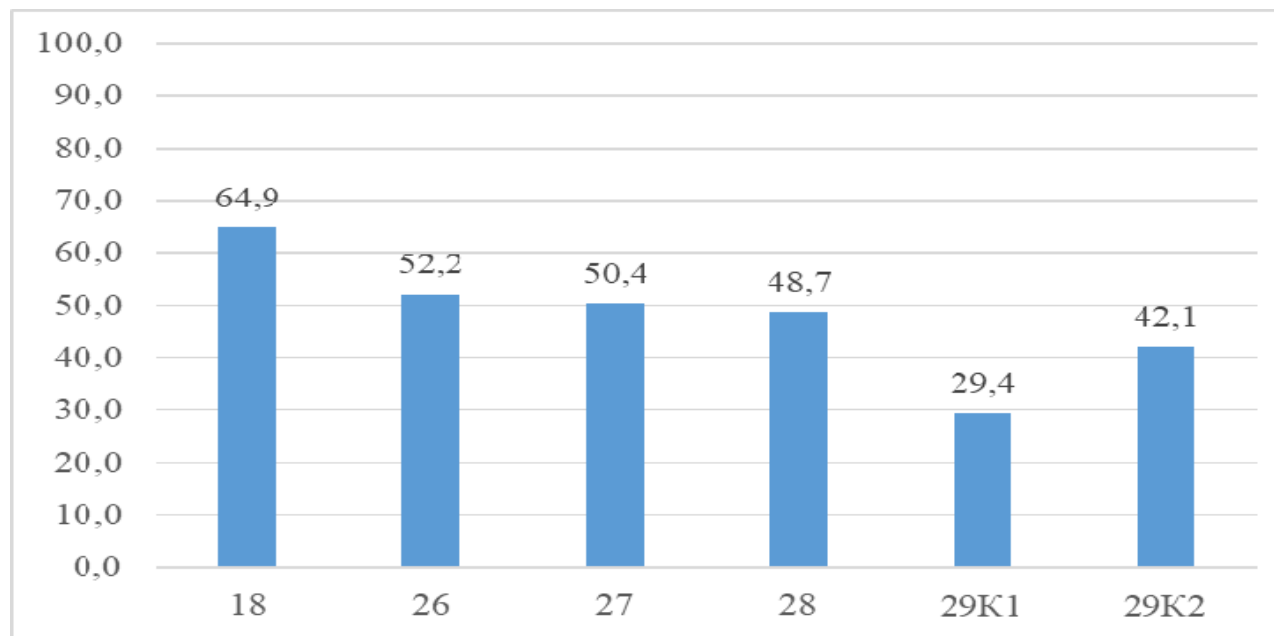


Диаграмма 4

Средний процент выполнения заданий повышенного уровня ЕГЭ по Республике Саха (Якутия) в 2024 году



Средний процент выполнения заданий высокого уровня ЕГЭ по Республике Саха (Якутия) в 2024 году



#### Выявление сложных для участников ЕГЭ заданий

Анализ выполнения заданий КИМ в 2024 году выявил задания с наименьшими процентами выполнения:

○ **задания базового уровня с процентом выполнения ниже 50:**

✓ **Задание № 9** - средний показатель выполнения по РС (Я) - 43 %. Задание № 9 проверяет умение использовать географические знания о мировом хозяйстве, хозяйстве России для решения учебных задач. Показатели выполнения по группам выпускников: группа 1 (ниже минимального балла) – 0 %, группа 2 (от 37 до 60 б) – 33,9 %, группа 3 (от 61 до 80 б) – 47,4 %, группа 4 (от 81 до 100 б) – 83,3 %. Наибольшее затруднение испытали участники группы 1-2-3, имеющие слабые знания по разделам «Мировое хозяйство» (ведущие страны-производители и экспортёры основных видов промышленной, сельскохозяйственной продукции).

✓ **Задание № 22** - средний показатель выполнения по РС (Я) - 48,2 %. Данное нацелено на проверку владения географической терминологией и системой географических понятий. Показатели выполнения по группам выпускников: группа 1 (ниже минимального балла) – 50 %, группа 2 (от 37 до 60 б) – 27,4 %, группа 3 (от 61 до 80 б) – 73,7 %, группа 4 (от 81 до 100 б) – 75 %.

Задание № 22 оказался затруднительным только для группы 2 (набравшие от минимального балла до 60 б.) Участники этой группы показали низкий уровень владения географическими терминами, системой географических понятий.

○ **задания повышенного и высокого уровня с процентом выполнения ниже 15 - нет.**

Так как в заданиях повышенного и высокого уровня сложности в 2024 году нет показателя выполнения ниже 15 %, для анализа рассмотрены наиболее сложные задания с выполнением менее 50 %.

✓ **Задание № 17** – задание повышенного уровня сложности. Средний процент выполнения в РС (Я) составил 47,4 %. Показатели выполнения по группам выпускников: группа 1 (ниже минимального балла) – 0 %, группа 2 (от 37 до 60 б) – 33,9 %, группа 3 (от 61 до 80 б) – 60,5 %, группа 4 (от 81 до 100 б) – 83,3 %. Задание на определение страны по краткому описанию, проверяет такие элементы содержания, как география религий в современном мире, современная политическая карта, классификация и типология стран мира, особенности экономико-географического положения, природно-ресурсного капитала, населения, хозяйства регионов и крупных стран мира и выявляет уровень сформированности умения использовать географические знания о природе Земли, о мировом хозяйстве, населении мира для решения учебной задачи.

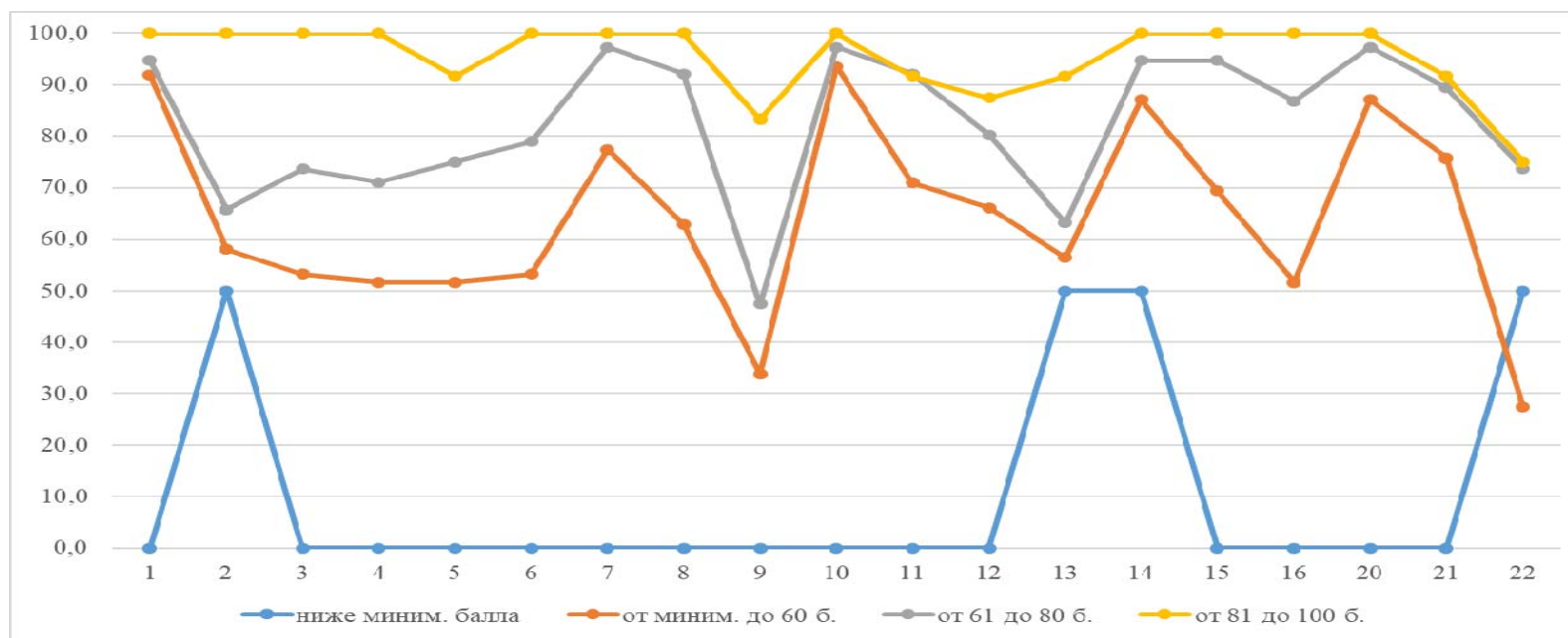
✓ **Задание № 28** (с развернутым ответом) - средний процент выполнения в РС (Я) составил 48,7 %. Показатели выполнения по группам выпускников: группа 1 (ниже минимального балла) – 0 %, группа 2 (от 37 до 60 б) – 23,4 %, группа 3 (от 61 до 80 б) – 78,9 %, группа 4 (от 81 до 100 б) – 91,7 %. Данное задание проверяет умение решать учебную или практико-ориентированную задачу, используя географические знания о природе Земли (48,7 % выполнения). Задание традиционно представляет собой определение разницы во времени, градусного значения искомого меридиана, вид полушария или определение разницы градусного значения широты, вычисление расстояния между объектами с использованием значения длины дуги 1° меридиана.

✓ **Задание № 29** (с развернутым ответом) - средний процент выполнения в РС (Я) составил: К1- 29,4 %, К2 – 42,1 %. Показатели выполнения К1 (аргументация) по группам выпускников: группа 1 (ниже минимального балла) – 0 %, группа 2 (от 37 до 60 б) – 17,7 %, группа 3 (от 61 до 80 б) – 38,2 %, группа 4 (от 81 до 100 б) – 66,7 %. Средний процент выполнения критерия К2 (географическая грамотность) - группа 1 (ниже минимального балла) – 0 %, группа 2 (от 37 до 60 б) – 22,6 %, группа 3 (от 61 до 80 б) – 60,5 %, группа 4 (от 81 до 100 б) – 91,7 %. Данное задание выявляет сформированность умения оценивать различные подходы к решению геоэкологических проблем, различные точки зрения по актуальным экологическим и социально-экономическим проблемам мира и России. Участник экзамена должен привести аргументы в защиту каждой из точек зрения, приведенных в текстовом задании. Задание № 29 оценивается в 3

балла, в том числе 2 балла (К1) даётся за правильные аргументы в защиту точек зрения и 1 балл (К2) – за географическую грамотность (балл выставляется если участник набрал по первому критерию оценивания 1 или 2 балла). Как показывает анализ статистических показателей, у выпускников 2024 года существует проблема с приведением аргументов в пользу защиты каждой из точек зрения (29,4 % выполнения). Результат выполнения самого проблемного для участников задания № 29 показал, что выпускники не умеют оценивать разные подходы к решению геоэкологических проблем, аргументировать разные точки зрения по актуальным экологическим и социально-экономическим проблемам.

### **Прочие результаты статистического анализа**

- Анализ статистических данных выполнения заданий базового уровня показал, что выпускники успешно выполнили задания № 1-8, 10-21 из 1 части (процент выполнения - более 50%). Высокий процент выполнения заданий базового уровня в 2024 г. отмечается в заданиях: № 1 – умение выбирать и использовать источники географической информации для определения положения объектов в пространстве (92,1 %); задание № 7 – умение использовать знания об основных географических закономерностях для определения и сравнения свойств изученных географических объектов, явлений и процессов (85,1 %); задание № 10 – умение определять по статистическим источникам информации географические аспекты и тенденции развития природных, социально-экономических, геоэкологических объектов, процессов и явлений (93,9 %); задание № 14 – умение использовать картографические источники географической информации, адекватные решаемым задачам (90,4 %), задание № 20 – умение проводить классификацию географических объектов, процессов и явлений (90,4 %); задание № 21 – умение использовать источники географической информации для определения положения и взаиморасположения объектов в пространстве, вычленять географическую информацию (80,7 %).



Группа 1 - участники экзамена, не преодолевшие минимальный балл, не справились (0 б.) практически со всеми заданиями (№ 1, 3-12, 15-16, 20-21), кроме заданий № 2, 13, 14, 22, где средний процент выполнения составляет 50 %.

Группа 2 – участники, набравшие от минимального до 60 баллов, успешно справились с заданиями: № 1 – определение положения объекта по географическим координатам, (91,9 % выполнения), № 10 – задание с выбором нескольких правильных ответов на умение определять тенденции развития объектов, процессов (93,5 %), № 14 – умение определять время по карте часовых поясов (87,1 %), № 20 – задание на установление соответствия географических объектов и их характеристик, проверяет сформированность умения классифицировать географические объекты, процессы и явления с использованием справочных материалов (87,1 %).

Группа 3 - участники, набравшие от 61 до 80 баллов, показали достаточно высокий уровень знаний и сформированных умений по всем заданиям базового уровня, кроме задания № 9 (47,4 % выполнения). Самый высокий средний процент выполнения (97, 4 %) отмечается в трех заданиях: № 7 – задание на установление соответствия между страной и диаграммой занятости населения, проверяет сформированность умения использовать знания об основных географических закономерностях для определения и сравнения свойств

изученных географических объектов, явлений и процессов, № 10 - задание с выбором нескольких правильных ответов на умение определять тенденции развития объектов, процессов, № 20 - задание на установление соответствия географических объектов и их характеристик, проверяет сформированность умения классифицировать географические объекты, процессы и явления с использованием справочных материалов. Затруднение среди участников группы 3 вызвало задание № 9 (47,4 % выполнения), как и у участников группы 2, набравших от минимального до 60 баллов.

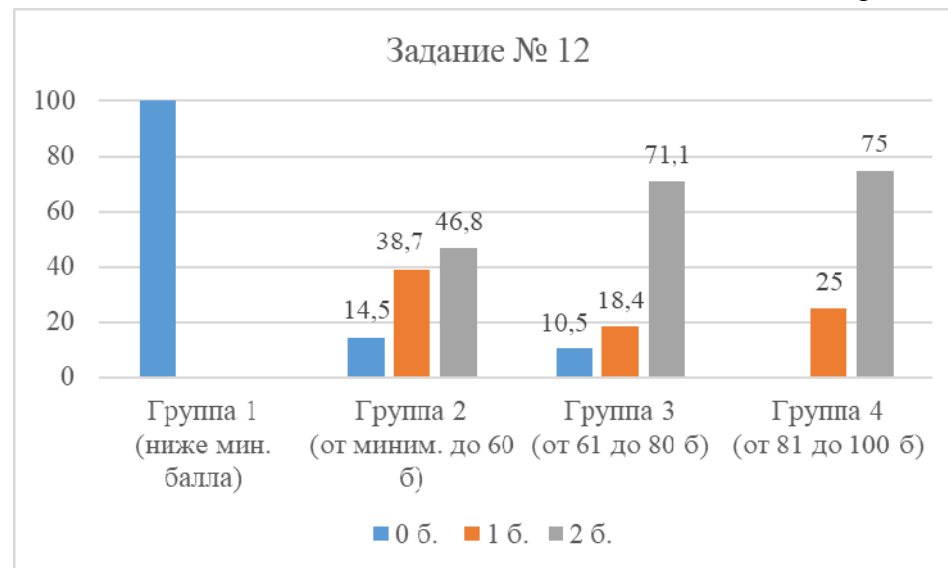
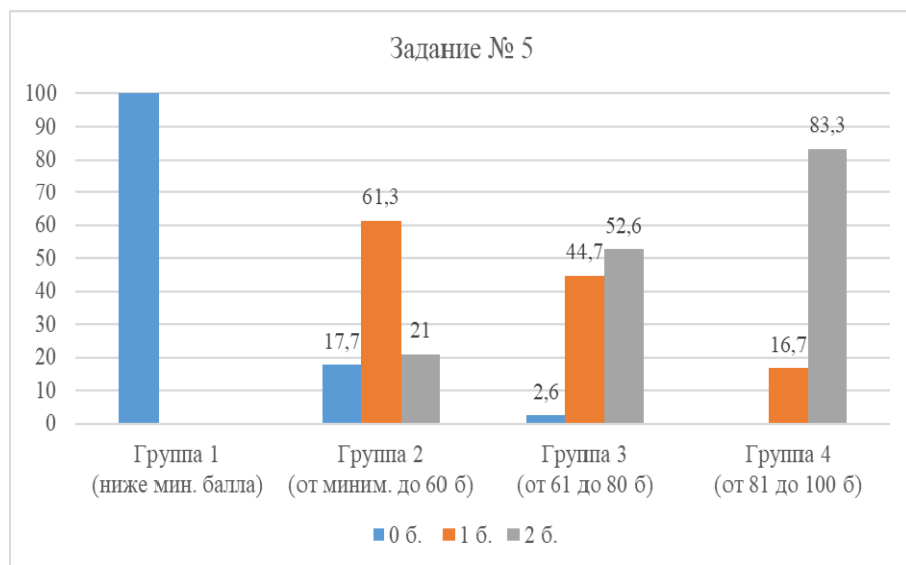
Группа 4 – участники, набравшие от 81 до 100 баллов, продемонстрировали 100 % выполнения в 12-ти заданиях из 19 заданий базового уровня сложности (№ 1-4, 6-8, 10, 14-16, 20). Для высокобалльников наиболее сложным оказалось задание № 22 – объяснение географического термина (75 % выполнения).

Минимальный процент выполнения заданий базового уровня по группам участников варьируется от 0 до 75 %: выпускники, не преодолевшие минимальный балл, (группа 1) 0 баллов получили за 15 заданий из 21 (№ 1, 3-12, 15-16, 20-21); группа 2 (37-60 б) – минимальный процент выполнения (27,4 %) в задании № 22; группа 3 (61-80 б) – 47,4 % (задание № 9), группа 4 (81-100 б) – 75 % (задание № 22).

Максимальный процент выполнения заданий базового уровня по группам участников варьируется от 50 до 100 %: группа 1 – 50 % выполнения в заданиях № 2, 13-14, 22; группа 2 (37-60 б) – максимальный процент выполнения (93,5 %) отмечается в задании № 10; группа 3 (61-80 б) – 97,4 % (задания № 7, 10, 20); группа 4 (81-100 б) – 100 % (задания № 1-4, 6-8, 10, 14-16, 20).

Максимальный первичный балл за выполнение всех заданий базового уровня составляет 21 б. Процент максимального первичного балла за выполнение заданий базового уровня сложности составляет 55,3 % от максимального первичного балла за всю работу.

Задания № 5 и № 12 базового уровня сложности оцениваются в 2 балла (другие задания – по 1 б).



Задание № 5 базового уровня сложности проверяет сформированность умения использовать географические знания о природе Земли и России, хозяйстве, населении мира и России, взаимодействиях природы и общества для решения учебной задачи. Данное задание требует вписать в текст на местах пропусков ответы из предложенного списка.

Средний процент выполнения задания № 5 по субъекту равен 62,7 %. За выполнение данного задания 0 баллов получили 12,3 % экзаменуемых (14 чел.), 1 балл – 50 % (57 чел.), 2 балла – 37,7 % (43 чел.).

Как видно из диаграммы, задание № 5 наиболее сложным оказался для группы 1, не преодолевших минимальный балл, (0 б получили 100 % участников данной группы), в группе 2 (набравшие от 37 до 60 б) не смогли набрать баллы 17,7 % участников, в группе 3 (от 61 до 80 б) – не справились 2,6 % участников. Больше всех участников, набравших 1 балл за выполнение задания № 5, отмечается у группы 2 (от 37 до 60 б) – 61,3 % выполнения и группы 3 (от 61 до 80 б) – 44,7 %. Самый высокий процент выполнения (100 %) задания № 5 продемонстрировала группа 4 (от 81 до 100 б), где 83,3 % участников набрали 2 балла и 16,7 % - по 1 баллу. Среди участников группы 3 (от 61 до 80 б) максимальные 2 балла получили 52,6 % экзаменуемых.

Задание № 12 базового уровня сложности проверяет владение географической терминологией и системой географических понятий, умение различать географические процессы и явления и распознавать их в повседневной жизни. Для решения задания № 12 необходимо выбрать несколько предложений с верными высказываниями о данном географическом термине, понятии. Задание требует записать ответ



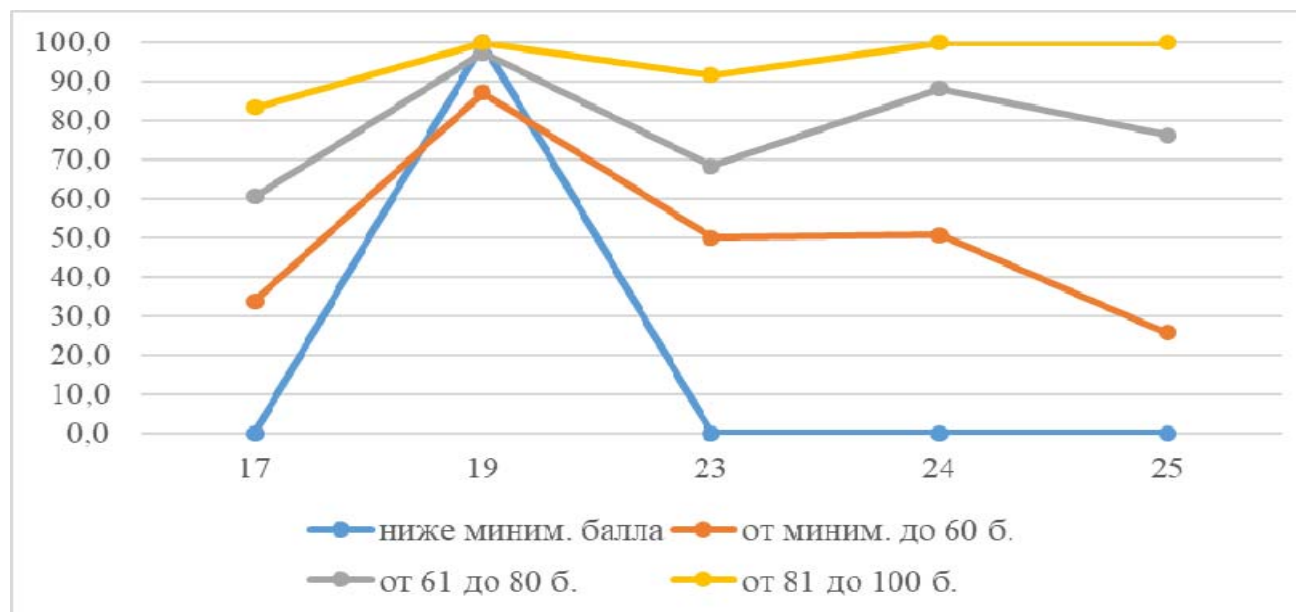
в виде чисел. Средний процент выполнения задания № 12 по РС (Я) составляет 71,9 %. За выполнение данного задания 0 баллов получили 13,2 % участников (15 чел.), 1 балл – 29,8 % (34 чел.), 2 балла – 57 % (65 чел.).

Анализ выполнения задания № 12 выявил, что выпускники, не набравшие минимальный балл, (группа 1) не справились с заданием (0 баллов -100 %/ 2 чел.). Более 10 % участников группы 2 (14,5 %) и группы 3 (10,5 %) также получили 0 баллов. Наиболее высокий показатель выполнения задания на 1 балл отмечается у группы 2 (от мин. балла до 60) – 38,7 % и у группы 4 (от 61 до 80 б) – 25 %. Самый высокий процент выполнения (100 %) задания № 12 показали высокобалльники (группа 4) - 75 % участников набрали 2 балла и 25 % - по 1 баллу. Среди участников группы 3 (от 61 до 80 б) максимальные 2 балла получили 71,1 % экзаменуемых, в группе 2 – 46,8 %.

- В структуре КИМ ЕГЭ по географии 5 заданий повышенного уровня сложности (№ 17, 19, 23-25). Сравнительный анализ статистических данных выполнения заданий повышенного уровня показывает, что участники экзамена успешно (более 50 %) выполнили задание № 19 из 1-й части (с кратким ответом) и задания № 23, 24 из 2-й части (задания с развернутым ответом).

Высокий процент выполнения отмечается в следующих заданиях: № 19 (с использованием справочных материалов и карты в задании) – умение использовать источники географической информации (картографические, статистические), адекватные решаемым задачам, умение сопоставлять и анализировать географические карты различной тематики и другие источники географической информации для выявления закономерностей социально-экономических процессов (92,1 %); задание № 24 (с использованием статистических справочных материалов) - умение определять по разным источникам информации географические аспекты и тенденции развития социально-экономических процессов и явлений; анализировать и интерпретировать полученные данные, критически их оценивать, формулировать выводы (67,5 %); задание № 23 (с использованием текста) – умение определять проблемы взаимодействия географической среды и общества, аспекты глобальных проблем, которые могут быть решены средствами географических наук (59,6 %);

Максимальный первичный балл за выполнение заданий повышенного уровня распределяется следующим образом: 1 балл - задания № 17, 19, 23 и 2 балла – задания № 24, 25.



Группа 1 - участники экзамена, не преодолевшие минимальный балл, не справились (0 б.) с заданиями (№ 17, 23-25), из пяти заданий повышенного уровня справились только с заданием № 19 (100 % выполнения).

Группа 2 (набравшие от минимального до 60 баллов) успешно справились с заданиями: № 19 (с использованием справочных материалов и карты в задании) – установление правильной последовательности стран по возрастанию доли городского населения (87,1 % выполнения); № 24 (с развернутым ответом) – на основе анализа таблиц справочных материалов умение определить страну с высоким индексом человеческого развития, обоснование предположения (50,8 %) и № 23 (с развернутым ответом) – объяснение проблемы взаимодействия географической среды и общества, умение определять задачи, возникающие при решении средствами географических наук (50 %). Самыми сложными для группы 2 оказались задания: № 25 (с развернутым ответом) – на основе сравнительного анализа и расчета данных справочных материалов определить страну, в которой сельское хозяйство играло большую роль в экономике и обосновать свой вывод (25,8 % выполнения) и задание № 17 – определение страны по краткому описанию (33,9 %).

Группа 3 (участники, набравшие от 61 до 80 баллов) показали достаточно высокий уровень знаний и сформированных умений по решению заданий повышенного уровня сложности. Средний процент выполнения заданий от 60,5 до 97,4 %. Самый высокий процент

выполнения (более 80 %) отмечается в двух заданиях - № 19 (97,4 %) и № 24 (88,2 %). Затруднение среди участников группы 3 вызвало задание № 17 (60,5 % выполнения), как и у участников группы 1 и 2.

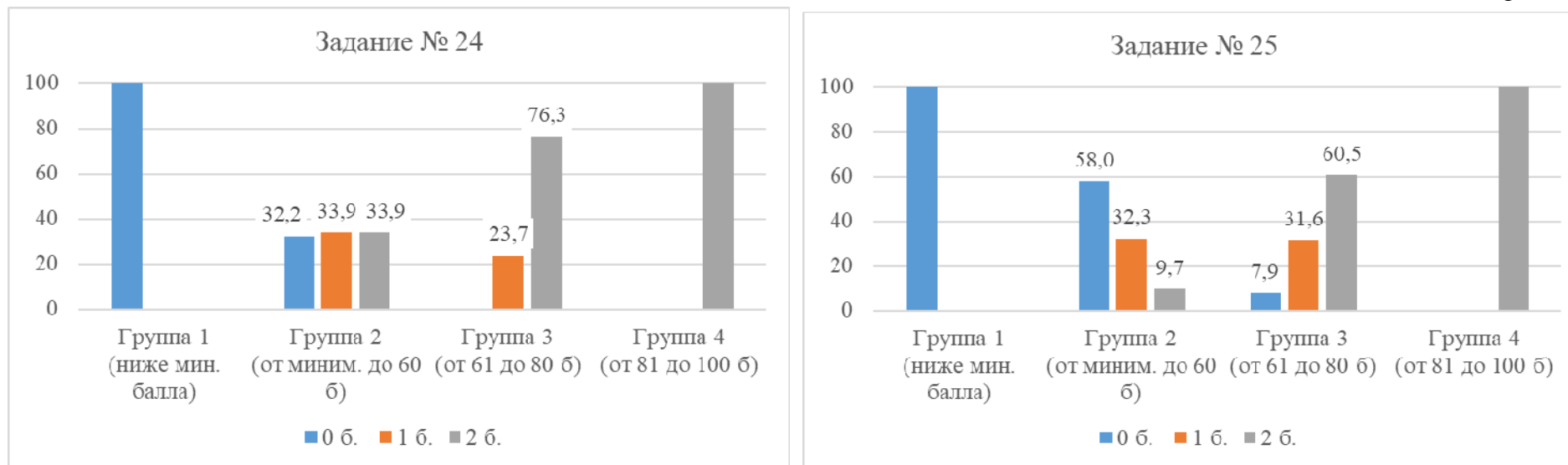
Группа 4 (участники, набравшие от 81 до 100 баллов) подтвердила высокий уровень географических знаний и сформированных умений не только в решении заданий базового уровня, также успешно справилась с заданиями повышенного уровня сложности. Высокобалльники достигли 100 % выполнения в трёх заданиях из пяти (№ 19, 24, 25). Минимальный процент выполнения участниками данной группы отмечается в решении задания № 17 – определение страны по её краткому описанию (83,3 %).

Минимальный процент выполнения заданий повышенного уровня (менее 50 %) отмечается только у участников двух групп: это группа 1 (ниже мин. балла) и группа 2 (от минимального до 60 б). Выпускники, не преодолевшие минимальный балл, получили 0 баллов в четырех заданиях из пяти (№ 17, 23-25). Группа 2 (от 37 до 60 б) имеют минимальный процент выполнения (25,8 %) в решении задания № 25. У участников экзамена - группы 3 и 4 минимальный средний процент выполнения зафиксирован в решении задания № 17 (60,5 % и 83,3 % соответственно).

Максимальный процент выполнения заданий повышенного уровня по группам участников варьируется от 87,1 до 100 %: группа 1 (ниже мин.балла) – 100 % выполнения (задание № 19); группа 2 (37-60 б) – максимальный процент выполнения (87,1 %) отмечается в задании № 19; группа 3 (61-80 б) – 97,4 % (задание № 19); группа 4 (высокобалльники) – 100 % (задания № 19, 24, 25).

Максимальный первичный балл за выполнение всех заданий повышенного уровня составляет 7 баллов. Процент максимального первичного балла за выполнение заданий повышенного уровня сложности составляет 18,4 % от максимального первичного балла за всю работу.

Задания № 24 и № 25 повышенного уровня сложности оцениваются в 2 балла.



Задание № 24 повышенного уровня сложности проверяет сформированность умения определять по разным источникам информации географические аспекты и тенденции развития социально-экономических процессов и явлений, анализировать и интерпретировать полученные данные, критически их оценивать, формулировать выводы. Данное задание выполняется с использованием статистических справочных материалов, относится к заданиям с развернутым ответом. Участник экзамена, анализируя данные таблиц справочного материала, должен предположить страну с высоким рейтингом индекса человеческого развития и обосновать ответ. Средний процент выполнения задания № 24 по РС (Я) составляет 67,5 % от общего количества участников экзамена. За выполнение данного задания 0 баллов получили 19,3 % экзаменуемых (22 чел.), 1 балл – 26,3 % (30 чел.), 2 балла – 54,4 % (62 чел.).

Как видно из диаграммы, задание № 24 наиболее сложным оказался для участников группы 1, не преодолевших минимальный балл (0 б получили 100 % участников данной группы) и группы 2 (набравшие от 37 до 60 б) – 0 баллов у 32,2 % (20 чел.). За неполное выполнение задания № 24 набрали один балл 33,9 % (21 чел.) участников группы 2 и 23,7 % (9 чел.) группы 3.

Успешно справились с данным заданием и получили 2 максимальных первичных балла представители группы 4 (100 %/ 12 чел.) и группы 3 (76,3 %/ 29 чел.). Также 33,9 % (21 чел.) группы 2 набрали два первичных балла за верное решение задания, полное обоснование ответа.

Задание № 25 повышенного уровня сложности проверяет умение определять по разным источникам информации географические аспекты и тенденции развития социально-экономических процессов, анализировать и интерпретировать полученные данные, критически их оценивать, формулировать выводы. Данное задание выполняется относится к заданиям с развернутым ответом. Для решения задания необходимо использовать статистические данные в справочных материалах, провести сравнительный анализ стран по содержащимся в задании показателям. Проверяемый элемент содержания «Сельское хозяйство мира».

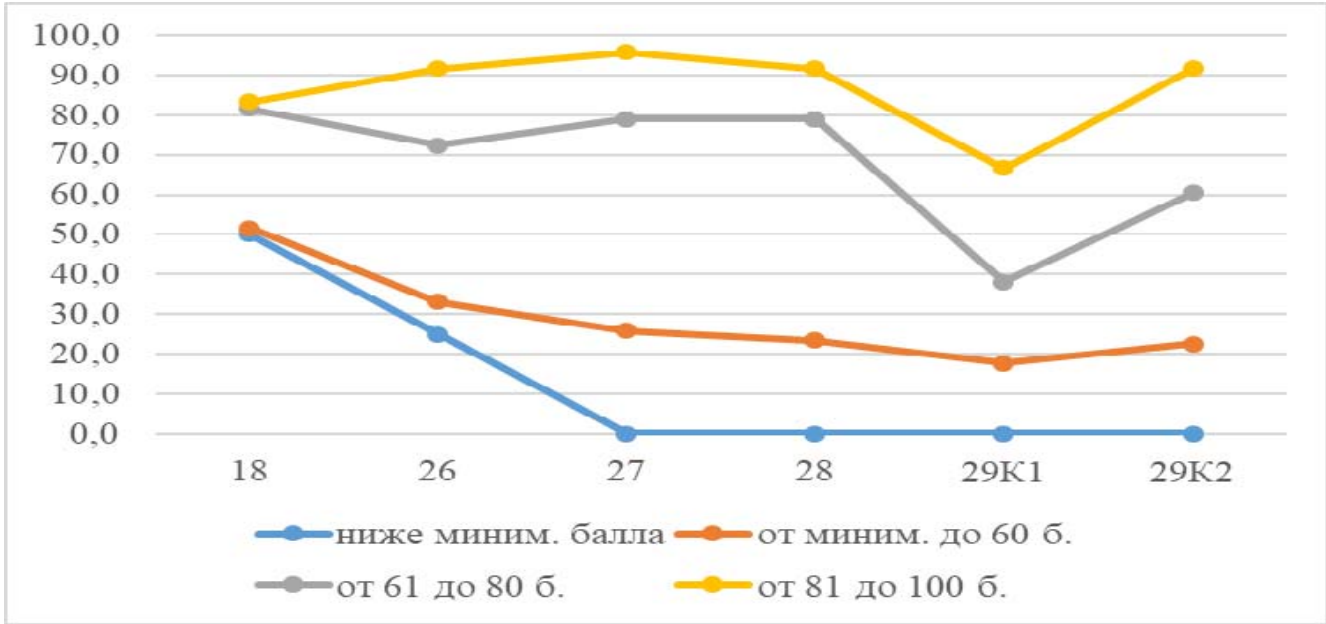
Средний процент выполнения задания № 25 по РС (Я) составляет 50 %. За выполнение данного задания 0 баллов получили 36 % участников (41 чел.), 1 балл – 28 % (32 чел.), 2 балла – 36 % (41 чел.).

Анализ выполнения задания № 25 выявил, что не справились с заданием (0 баллов) все участники группы 1 - 100 % (2 чел.), группы 2 – 58,1 % (36 чел.) и группы 3 – 7,9 % (3 чел.). Наибольшая доля выполнивших задание на 1 балл отмечается в группе 2 – 32,3 % (20 чел.) и в группе 3 - 31,6 % (12 чел.). Максимальные 2 первичных балла набрали: высокобалльники (группа 4) - 100 % (12 чел.), а также участники группы 3 - 60,5 % (23 чел.) и группы 2 – 9,7 % (6 чел.).

- В экзаменационную работу 2024 г. входит 5 заданий высокого уровня сложности (№ 18 –с кратким ответом, № 26-29 с развернутым ответом). Выпускники успешно (более 50 %) выполнили задания: № 18 (с кратким ответом), задания № 26- 27 (с развернутым ответом).

Наибольший процент выполнения выпускники продемонстрировали в следующих заданиях: № 18 - проверяет умение использовать географические знания о природе, хозяйстве, населении России для решения учебной задачи (определить по описанию регион России) - 64,9 % выполнения; задание № 26 – умение устанавливать взаимосвязи между социально-экономическими и геоэкологическими процессами, явлениями; между природными условиями и размещением населения, между природными условиями и природно-ресурсным капиталом и отраслевой структурой хозяйства стран (52,2 % выполнения); задание № 27 нацелено на выявление сформированности умения составлять географические прогнозы, оценивать факторы, определяющие сущность и динамику социально-экономических и геоэкологических процессов, оценивать уровень безопасности окружающей среды (50,4 %).

Максимальный первичный балл за выполнение заданий высокого уровня распределяется следующим образом: 1 балл - задания № 18 (с кратким ответом) и 2 балла – задания № 26-29 (с развернутым ответом).



Анализ показателей выполнения заданий высокого уровня выпускниками с разным уровнем подготовки выявил:

Все группы участников набрали баллы (от 1 до 2) за выполнение заданий № 18 (от 50 до 83,3 % выполнения), № 26 (от 25 до 83,3 % выполнения). Данные задания высокого уровня оказались наиболее легкими для решения.

Задания № 27 и № 28 вызвали затруднение у группы 1 и 2. Средний процент выполнения задания № 27 у данных групп составил 0 % и 25,8 % соответственно. Для участников с высоким уровнем подготовки (группа 3 и 4) наиболее сложным представилось задание № 29 (К1) – показатели выполнения 38, 2 % и 66,7 % соответственно. Задания № 29 также оказалось наиболее сложным для выполнения у участников группы 1 (К1 – 0%, К2 – 0%) и группы 2 (К1 – 17,7 %, К2 – 22,6 %). Низкие показатели выполнения данного задания указывают на наличие проблемы у выпускников недостаточно сформированного умения оценивать разные подходы к решению геоэкологических проблем и аргументировать различные точки зрения по актуальным экологическим и социально-экономическим проблемам мира и России (критерий оценивания К 1).

Анализ оценивания географической грамотности (К2) показывает высокий уровень у выпускников, набравших от 81 до 100 баллов, (группа 4) – 91,7 % и у участников группы 3 (набравшие от 61 до 80 б) – 60,5 % выполнения.

Группа 1 (не преодолевшие мин. балл) из пяти заданий набрали баллы только по двум заданиям (№ 18 - 50%, № 26 – 25 %). Для данной категории участников сложными оказались остальные задания. Это задания № 27, 28, 29 (К1, К2), по которым получили 0 баллов.

Группа 2 (набравшие от минимального до 60 баллов) успешно справились с заданием № 18 (определение страны по краткому описанию) – 51,6 % выполнения. Наиболее сложным для данной группы, как было указано выше, явилось задание № 29 (К1 – 17,7 % и К2 – 22,6 %), а также задания № 27 (25,8 %) и № 28 (23,4 %). Задание № 27 проверяет сформированность умения составлять географические прогнозы, оценивать факторы, определяющие сущность и динамику социально-экономических и геоэкологических процессов, оценивать уровень безопасности окружающей среды. Задание № 28 нацелено на проверку умения решать учебную или практико-ориентированную задачу, используя географические знания о природе Земли (определение разницы во времени, градусного значения искомого меридиана, вид полушария или определение разницы градусного значения широты, вычисление расстояния между объектами с использованием значения длины дуги 1° меридиана).

Участники, входящие в группу 3 (от 61 до 80 б.), показали достаточно высокий уровень знаний и сформированных умений по решению заданий высокого уровня № 18 (81,6 %), № 27 (78,9 %) и № 28 (78,9 %). Затруднение среди участников данной группы вызвало задание № 29 (К1) – 38,2 % выполнения, как и у участников группы 1 и 2.

Группа 4 (высокобалльники) подтвердила высокий уровень знаний и сформированных умений не только в решении заданий базового, повышенного уровня, но и заданий высокого уровня сложности. Самый высокий показатель выполнения отмечается в задании № 27 (95,8 %). Более 90 % выполнения фиксируется также в заданиях № 26, 28, 29 (К2). По ним показатель выполнения равен 91,7 %. Минимальный процент выполнения участниками данной группы отмечается в решении задания № 29 (К1) – аргументация различных точек зрения по актуальным экологическим и социально-экономическим проблемам (66,7 %).

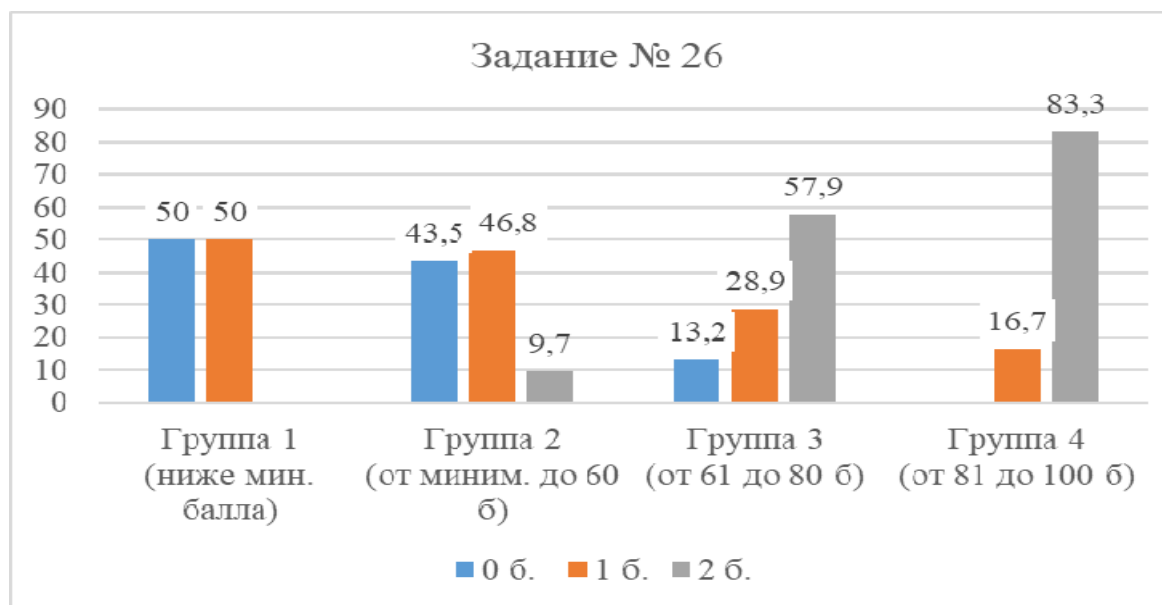
Минимальный процент выполнения заданий высокого уровня (менее 50 %) отмечается у участников, входящих в группу 1, 2 и 3. Выпускники, не набравшие минимальный балл на экзамене, получили 0 баллов в трёх заданиях из пяти - № 27, 28, 29 (К1, К2). Группа 2 (от 37 до 60 б) имеет минимальный процент выполнения (17,7 %) в решении задания № 29 (К1). У участников экзамена группы 3 минимальный процент выполнения зафиксирован в решении задания № 29 (К1) – 38,2 %. В группе 4 минимальный процент выполнения составляет 60,5 % (задание № 29 К1).

Максимальный процент выполнения заданий высокого уровня по группам участников варьируется от 50 до 100 %: группа 1 (ниже мин.балла) – 50 % выполнения (задание № 18); группа 2 (37-60 б) – максимальный процент выполнения 51,6 % в задании № 18 (как и группы 1); группа 3 (61-80 б) – 81,6 % (задание № 18); группа 4 (81-100 б) – 95,8 % (задание № 27).

Максимальный первичный балл за выполнение всех заданий высокого уровня составляет 10 баллов. Процент максимального первичного балла за выполнение заданий высокого уровня сложности составляет 26,3 % от максимального первичного балла за всю работу.

Задания высокого уровня сложности оцениваются от 1 до 3 баллов: задание № 18 – 1 балл, задания № 26, 27, 28 - в 2 балла, задание № 29 – 3 балла (в том числе 2 балла за правильные аргументы и 1 балл за географическую грамотность).

Диаграмма 11



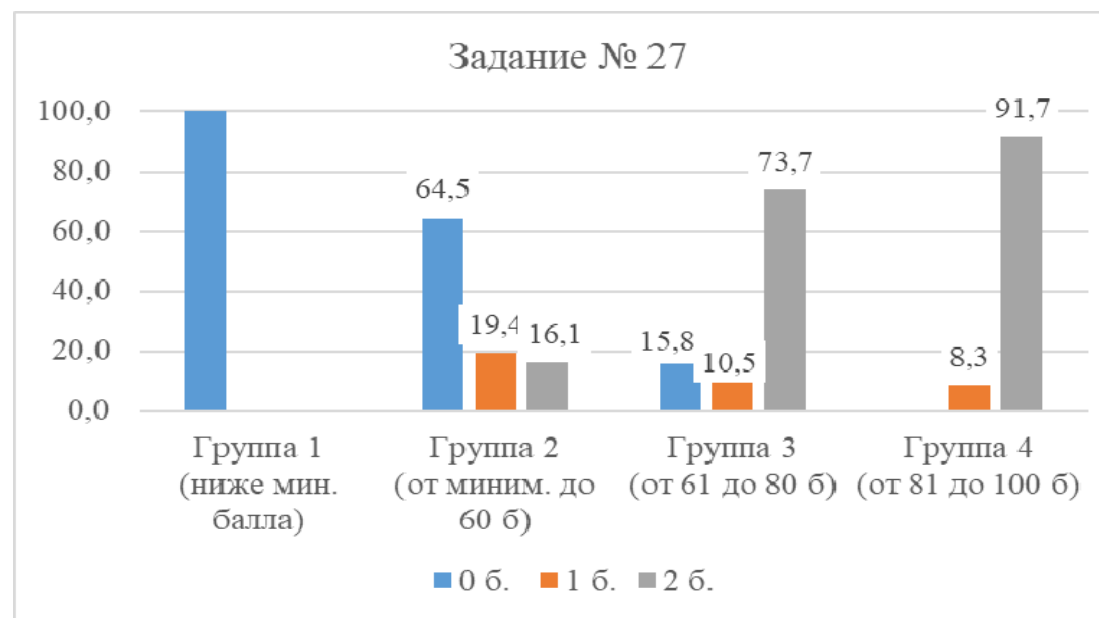
Задание № 26 высокого уровня сложности проверяет умение устанавливать взаимосвязи между социально-экономическими и геоэкологическими процессами, явлениями; между природными условиями и размещением населения, между природными условиями и природно-ресурсным капиталом и отраслевой структурой хозяйства стран. Данное задание относится к заданиям с развернутым ответом. Средний процент выполнения задания № 26 по РС (Я) составляет 52,2 % от общего количества участников экзамена. За выполнение данного задания 0 баллов получили 28,9 % экзаменуемых (33 чел.), 1 балл – 37,7 % (43 чел.), 2 балла – 33,3 % (38 чел.).

Как видно из диаграммы, задание № 26 наиболее сложным оказался для всех участников экзамена, кроме группы 4 высокобалльников. Наибольшая доля участников, не справившихся с данным заданием, отмечается в группе 1 (ниже мин. балла) - 50 %; в группе 2 – 43,5 % (27 чел.), в группе 3 – 13,2 % (5 чел.). За неполное выполнение задания набрали один балл в группе 1 - 50 % (1 чел.), группе 2 - 46,8 % (29 чел.), группе 3 – 28,9 % (11 чел.).



Успешно справились с данным заданием и получили 2 максимальных первичных балла выпускники группы 4 (83,3 %/ 10 чел.), группы 3 (57,9 %/ 22 чел.) и группы 2 (9,7 %/ 6 чел.).

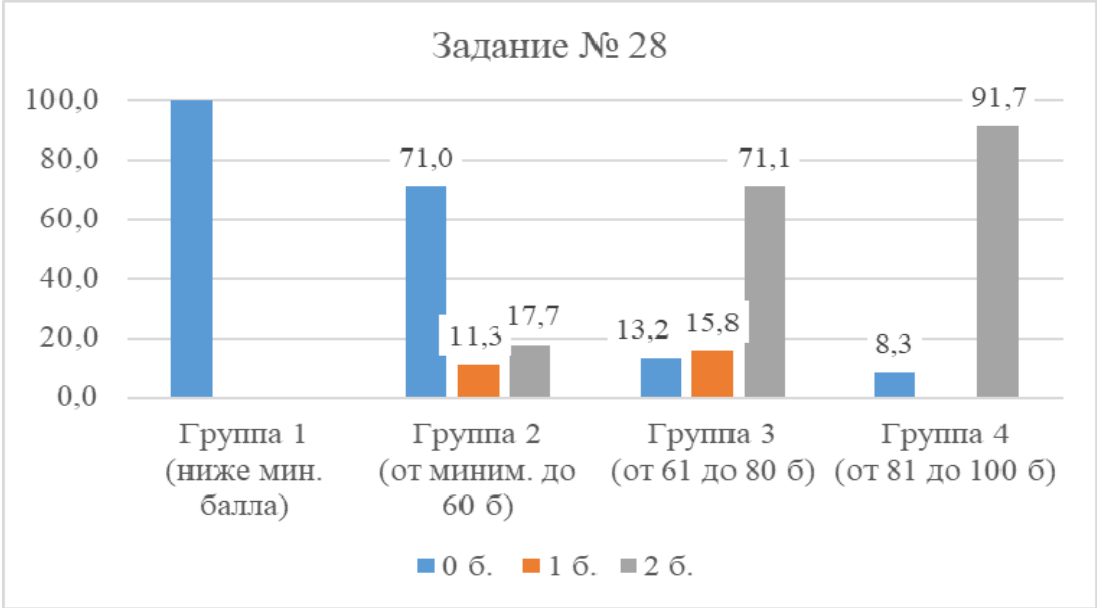
Диаграмма 12



Задание № 27 высокого уровня сложности нацелено на выявление сформированности умения оценивать географические факторы, определяющие сущность и динамику важнейших социально-экономических и геоэкологических процессов, оценивать уровень безопасности окружающей среды, составлять географические прогнозы. Данное задание выполняется относится к заданиям с развернутым ответом. Задание содержит картосхему или карту.

Средний процент выполнения задания № 27 по РС (Я) составляет 50,4 %. За выполнение данного задания 0 баллов получили 42,1 % участников (48 чел.), 1 балл – 14,9 % (17 чел.), 2 балла – 43 % (49 чел.).

Анализ выполнения задания № 27 выявил, что не справились с заданием (0 баллов) группа 1 (100%/ 2 чел.), большая часть участников группы 2 – 64,5 % (40 чел.) и 15,8 % (6 чел.) группы 3. Единственная группа, которая справилась с заданием № 27, это высокобалльники (группа 4). Из них 91,7 % (11 чел.) набрали 2 балла и 8,3 % (1 чел.) – 1 балл. Также наибольшая часть выпускников группы 3 набрали 2 балла – 73,7 % (28 чел.). В данном задании 1 балл получили 19,4 % (12 чел.) в группе 2, 10,5 % (4 чел.) в группе 3 и 8,3 % (1 чел.) в группе 4.

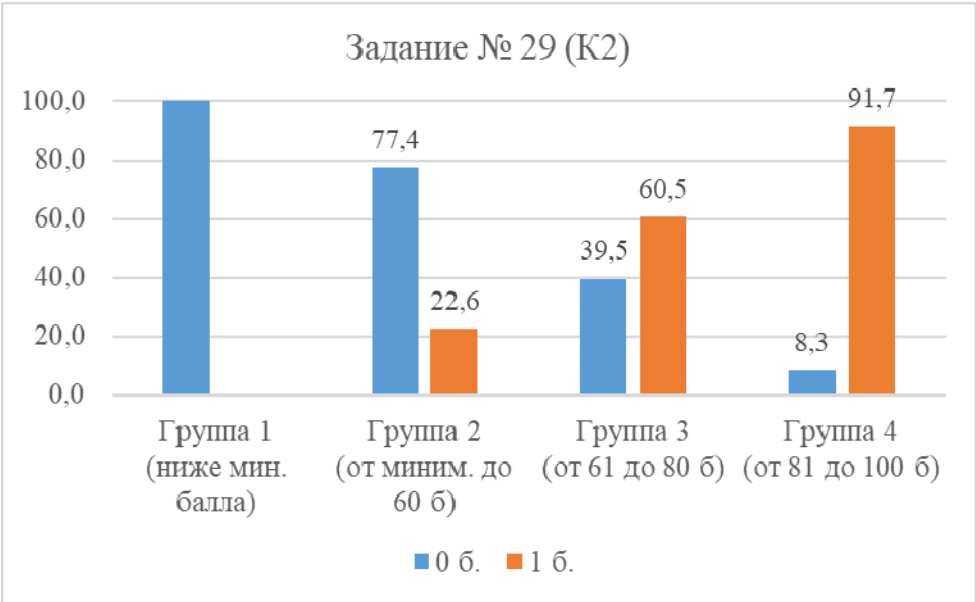
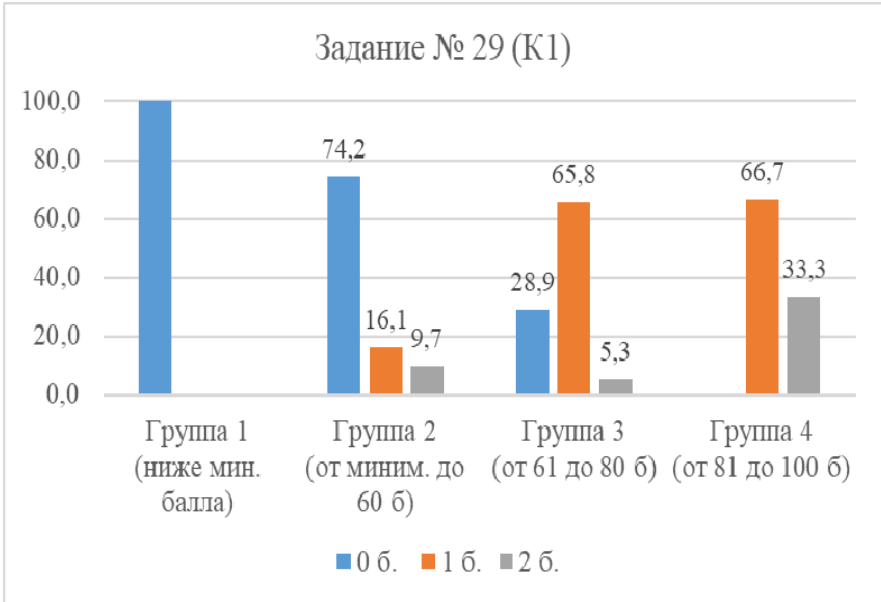


Задание № 28 высокого уровня сложности проверяет умение решать учебную или практико-ориентированную задачу, используя географические знания о природе Земли. Задание традиционно представляет собой определение разницы во времени, градусного значения искомого меридиана, вид полушария или определение разницы градусного значения широты, вычисление расстояния между объектами с использованием значения длины дуги 1° меридиана.

Средний процент выполнения задания № 28 по РС (Я) составляет 48,7 % выполнения от общего количества участников экзамена. За выполнение данного задания 0 баллов получили 45,6 % экзаменуемых (52 чел.), 1 балл – 11,4 % (13 чел.), 2 балла – 43 % (49 чел.).

Задание № 28 вызвал затруднение у всех групп участников экзамена. Так, наибольшие показатели набравших 0 баллов наблюдается в группе 1 (100 %), также в группе 2 (71 %), в группе 3 – 13,2 %, в группе 4 высокобалльников – 8,3 %. Из максимального первичного смогли набрать 1 балл две группы – это группа 2 (11,3 %) и группа 3 (15,8 %).

Успешно справились с данным заданием и получили 2 максимальных первичных балла выпускники группы 4 (91,7 %/11 чел.), группы 3 (71,1 %/ 27 чел.) и группы 2 (17,7 %/ 11 чел.).



**Задание № 29** единственное задание в структуре КИМ ЕГЭ 2024 г., которое оценивается в 3 первичных балла, в том числе 2 балла - за правильные аргументы в защиту точек зрения (К1) и 1 балл – за географическую грамотность (К2). Балл в К2 выставляется в случае, если участник набрал по первому критерию оценивания 1 или 2 балла.

Задание № 29 проверяет сформированность умения оценивать различные подходы к решению геоэкологических проблем, различные точки зрения по актуальным экологическим и социально-экономическим проблемам мира и России.

Средний процент выполнения задания № 29 по РС (Я) составляет по критерию К1 – 29,4 %, по критерию К2 – 42,1 %.

По критерию К1 - 0 баллов получили участники экзамена групп 1-3. Так, в группе 1 - 100 % (2 чел.), в группе 2 - 74,2 % группы 2 (46 чел.), в группе 3 – 28,9 % (11 чел.). Наибольшая доля набравших 1 балл за К1 отмечается в группе высокобалльников – 66,7 % и в группе 3 – 65,8 %. Лишь 16,1 % выпускников группы 2 смогли набрать 1 балл из 2-х максимальных. Меньшая часть высокобалльников (33,3 %) получили 2 балла. Участники ЕГЭ, набравшие на экзамене от минимального до 60 баллов, отличились по выполнению К1. Процент выполнения К1 на 2 балла в группе 2 больше на 4,4 %, чем в группе 3 (набравшие от 61 до 80 б.) – 5,3%. 1 балл – 14,9 % (17 чел.), 2 балла – 43 % (49 чел.).

Как показывает анализ статистических показателей выполнения задания № 29 по критерию К2, низкий уровень (0 баллов) географической грамотности имеют экзаменуемые группы 1 - 100% (2 чел.) группы 2 – 77,4 % (48 чел.), группы 3 – 39,5 % (15 чел.), группы 4 – 8,3 % (1 чел.). Высокой географической грамотностью обладают высокобалльники (группа 4) – 91, % набрали 1 из 1 б., а также группа 3 – 60,5 %, группа 2 – 22,6 %. Анализ показал, что у выпускников 2024 года существует проблема по приведению аргументов в пользу защиты каждой из точек зрения (критерий оценивания - К1).

Таким образом, в Республике Саха (Якутия) средний процент выполнения всех заданий базового уровня (№ 1-16, 20-22) составил 72,6 %, повышенного уровня (№ 17, 19, 23-25) – 63,3 %, высокого уровня (№ 18, 26-29) – 48 %. Большая часть выпускников успешно выполнила задания базового и повышенного уровня сложности, а задания высокого уровня сложности вызвали наибольшие затруднения.

Таким образом, высокий уровень знаний выпускники показали в заданиях, относящихся к следующим разделам школьного курса географии:

- «География в современном мире» (элемент содержания – 1.2)
- «Географическая среда как сфера взаимодействия общества и природы» (элементы содержания – 2.1, 2.3, 2.5, 2.6, 2.8)
- «Население мира» (элементы содержания – 3.1, 3.4, 3.6, 3.7)
- «Мировое хозяйство» (элемент содержания – 4.1)
- «Место России в современном мире» (элементы содержания – 6.2, 6.3, 6.4, 6.5, 6.6).

Затруднения у выпускников связаны с заданиями раздела:

- «География в современном мире» (элемент содержания – 1.1)
- «Географическая среда как сфера взаимодействия общества и природы» (элементы содержания – 2.9)
- «Мировое хозяйство» (элемент содержания – 4.2, 4.5)
- «Регионы и страны мира» (элементы содержания -5.1, 5.2)
- «Глобальные проблемы человечества» (элемент содержания – 7.1).

Успешно освоены выпускниками следующие умения и способы действий:

- умение выбирать и использовать источники географической информации для определения положения и взаиморасположения объектов в пространстве, вычленять географическую информацию;
- умение использовать знания об основных географических закономерностях для определения и сравнения свойств изученных географических объектов, явлений и процессов;
- умение определять по разным источникам информации географические аспекты и тенденции развития природных, социально-экономических, геоэкологических объектов, процессов и явлений;
- умение использовать картографические, статистические источники географической информации, адекватные решаемым задачам;

- умение проводить классификацию географических объектов, процессов и явлений;
  - умение использовать географические знания о природе, хозяйстве, населении России для решения учебной задачи;
  - умение сопоставлять и анализировать географические карты различной тематики и другие источники географической информации для выявления закономерностей социально-экономических процессов;
  - анализировать и интерпретировать полученные данные, критически их оценивать, формулировать выводы.
- Недостаточно сформированы у выпускников следующие умения, способы действий:
- умение использовать географические знания о мировом хозяйстве для решения учебных задач;
  - владение географической терминологией и системой географических понятий;
  - умения использовать географические знания о природе Земли, о мировом хозяйстве, населении мира для решения учебной задачи;
  - умение анализировать и интерпретировать полученные данные, критически их оценивать, формулировать выводы;
  - умение определять проблемы взаимодействия географической среды и общества, аспекты глобальных проблем, которые могут быть решены средствами географических наук;
  - умение оценивать различные подходы к решению геоэкологических проблем, различные точки зрения по актуальным экологическим и социально-экономическим проблемам мира и России;
  - умение устанавливать взаимосвязи между социально-экономическими и геоэкологическими процессами, явлениями;
  - умение составлять географические прогнозы, оценивать факторы, определяющие сущность и динамику социально-экономических и геоэкологических процессов, оценивать уровень безопасности окружающей среды.

### **1.2.2. Содержательный анализ выполнения заданий КИМ**

Подробно анализируются задания, по которым показатели выполнения в 2024 году снизились в сравнении с 2023 годом, в том числе наиболее сложные задания для участников ЕГЭ по географии в 2024 г.

Статистические данные выполнения заданий ЕГЭ по РС (Я) и открытого варианта № 320 в 2024 году  
(нумерация заданий приводится по КИМ 2024 года)

Номер задания в КИМ	Содержание задания КИМ	Средний процент выполнения задания в Республике Саха (Якутия).		Вариант № 320 (2024 г.)
		2023 г.	2024 г.	
1.	Карта как источник географической информации <i>(определение местоположения объекта по географическим координатам)</i>	78,9	92,1	95
2.	Атмосфера и климат Земли <i>(определение изменения относительной влажности воздуха от температуры по таблице)</i>	64,2	64,9	68
3.	Природно-ресурсный потенциал России <i>(сравнение городов РФ по продолжительности светового дня)</i>	39,0	64,0	53
4.	Мировой океан <i>(знание географической номенклатуры)</i>	69,1	62,3	74
5.	Почвы России. Природные комплексы как системы <i>(вписать в текст на местах пропусков ответы из предложенного списка, работа с текстом)</i>	43,5	62,7	66
6.	Размещение населения России. Основная полоса расселения <i>(выбрать города России с наибольшей численностью населения)</i>	54,5	65,8	63
7.	Структура занятости населения в странах с различным уровнем социально-экономического развития. Отраслевая структура мирового хозяйства <i>(установить соответствие между страной и экономически активным населением по секторам экономики)</i>	80,5	85,1	95

Номер задания в КИМ	Содержание задания КИМ	Средний процент выполнения задания в Республике Саха (Якутия).		Вариант № 320 (2024 г.)
		2023 г.	2024 г.	
8.	Ожидаемая продолжительность жизни и её различия <i>(расположить страны в правильной последовательности по показателю средней ожидаемой продолжительности жизни)</i>	81,3	75,4	95
9.	Ведущие страны - экспортёры основных видов промышленной продукции <i>(выбрать три страны - ведущие мировые производители алюминия)</i>	28,5	43,0	53
10.	Специализация и особенности промышленного производства в России <i>(указать регионы по увеличению объёмов промышленного производства, работа с таблицей)</i>	79,7	93,9	100
11.	Карта как источник географической информации. Атмосфера и климат Земли <i>(сравнить среднегодовое количество осадков, установить последовательность по карте)</i>	77,2	78,9	95
12.	Демографическая политика <i>(знание географических терминов, системы понятий, выбрать верные высказывания)</i>	66,7	71,9	79
13.	Геологическая хронология. Этапы геологической истории земной коры <i>(расположение события в хронологическом порядке в правильной последовательности)</i>	80,5	62,3	84
14.	Карта как источник географической информации <i>(работа по карте часовых поясов России)</i>	83,7	90,4	100
15.	Ресурсообеспеченность <i>(вычисление величины разведанных запасов природного газа)</i>	65,9	79,8	89
16.	Численность населения России, её динамика <i>(вычисление показателя миграционного прироста населения по таблице)</i>	65,9	67,5	53

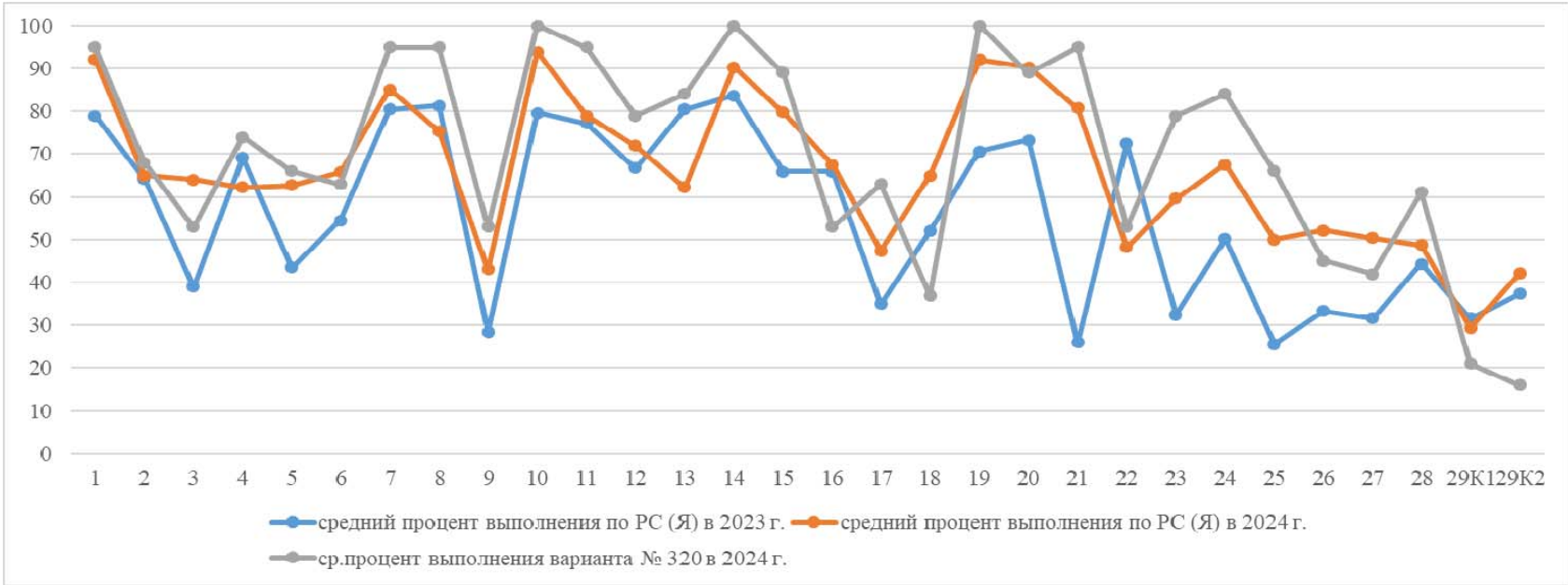
Номер задания в КИМ	Содержание задания КИМ	Средний процент выполнения задания в Республике Саха (Якутия).		Вариант № 320 (2024 г.)
		2023 г.	2024 г.	
17.	Особенности географического положения, природы и хозяйства крупных стран мира. Формы правления стран мира <i>(определение страны по её краткому описанию)</i>	35,0	47,4	63
18.	Географические районы России <i>(определение региона по его краткому описанию)</i>	52,0	64,9	37
19.	Городское и сельское расселение <i>(расположение стран Южной Америки по показателю доли городского населения в правильной последовательности, работа с картой и со справочными материалами)</i>	70,7	92,1	100
20.	Городское и сельское расселение <i>(установление соответствия между страной и условным обозначением доли городского населения, работа с картой и со справочными материалами)</i>	73,2	90,4	89
21.	География в современном мире. Место России в современном мире <i>(знание географической номенклатуры)</i>	26,0	80,7	95
22.	География в современном мире. Место России в современном мире <i>(объяснение значения географического термина)</i>	72,4	48,2	53
23.	Географическая среда как сфера взаимодействия общества и природы. Глобальные проблемы человечества <i>(объяснение использования попутного нефтяного газа на Дальнем Востоке как части программы охраны окружающей среды)</i>	32,5	59,6	79
24.	Качество жизни населения <i>(нахождение необходимых данных в справочных материалах, вычисление рейтинга стран, обоснование выбора страны по ИЧР)</i>	50,1	67,5	84



Номер задания в КИМ	Содержание задания КИМ	Средний процент выполнения задания в Республике Саха (Якутия).		Вариант № 320 (2024 г.)
		2023 г.	2024 г.	
25.	Сельское хозяйство мира (сравнение доли рабочей силы, занятой в сельском хозяйстве доли с/х в общем объёме ВВП двух стран, вычисления показателей или приведение значений с использованием справочных материалов, формулирование вывода)	25,6	50,0	66
26.	Географическая среда как сфера взаимодействия общества и природы (выявление и объяснение причин развития карстового процесса на одном из участков, указанных на схеме геологического разреза)	33,3	52,2	45
27.	Географическая среда как сфера взаимодействия общества и природы (выявить один участок с наибольшей опасностью развития водной эрозии почвенного слоя на топографической карте, обосновать ответ двумя доводами)	31,7	50,4	42
28.	Карта как источник географической информации (определение географической долготы точки, запись решения задачи)	44,3	48,7	61
29 К1	Географическая среда как сфера взаимодействия общества и природы. Глобальные проблемы человечества (аргументировать различные точки зрения в оценке необходимости дальнейшего развития ледокольного флота в российском секторе Арктики; работа с текстом)	31,7	29,4	21
29 К2	Географическая среда как сфера взаимодействия общества и природы. Глобальные проблемы человечества (владение географической грамотностью при аргументации различных точек зрения)	37,4	42,1	16

Диаграмма 15

Средний процент выполнения заданий ЕГЭ по РС (Я) и открытого варианта № 320 в 2024 году в сравнении с 2023 г.



Рассмотрим более подробно сложные задания, приведенные в п.3.2.1:

**Задание № 9** оказался одним из самых сложных в 2024 году (43 % выполнения), как и в 2023 г. (28,5 %). Из предложенного списка стран необходимо было выбрать три страны, которые являются ведущими производителями металлического алюминия. Результаты ниже 50 % выполнения данной линии задания два года подряд указывают на то, что выпускники слабо знают стран-лидеров по производству отдельных видов промышленной продукции. Верно определили три страны 52,6 % участников варианта 320. Среди неправильных ответов Анголу выбрали 26 % участников, а Польшу – 21 % экзаменуемых. Таким образом, участники экзамена плохо знают стран-лидеров по отдельным видам промышленной продукции. Учителям географии необходимо усилить работу по странам-лидерам промышленных и сельскохозяйственных продуктов при изучении раздела «Мировое хозяйство», анализировать тематические карты, усилить тематический контроль при изучении тем данного раздела.

9

Россия занимает одно из ведущих мест в мире по производству металлического алюминия.

Какие три из перечисленных стран, как и Россия, относятся к числу ведущих мировых производителей металлического алюминия? Запишите цифры, под которыми указаны эти страны.

- 1) Ангола
- 2) Словакия
- 3) Китай
- 4) Индия
- 5) Польша
- 6) Норвегия

Ответ:

--	--	--

**Задание № 17**, как выявил анализ, стал самым сложным среди заданий повышенного уровня для выпускников 2024 г. - 47,4 % выполнения (в 2023 г. – 35 %). Выпускнику предлагается определить страну по её краткому описанию. Данное задание нацелено на проверку умения выделять, описывать существенные признаки стран, проверяет усвоение элементов содержания - особенности экономико-географического положения, природно-ресурсного капитала, населения, хозяйства регионов и крупных стран мира, географию религий в современном мире, классификацию и типологию стран мира, а также выявляет уровень сформированности умения использовать географические знания о природе Земли, о мировом хозяйстве, населении мира при решении учебной задачи. Соответственно, выпускники имеют слабое представление о странах мира, об их местоположении, а также какими видами природных ресурсов богаты страны и по каким отраслям промышленной и сельскохозяйственной продукции страны являются лидерами на мировом рынке. Учителям географии необходимо обратить внимание на эти вопросы при изучении стран в рамках курса «География материков и океанов» (7 класс), «География мира» (10-11 класс).

**17** Определите страну по её краткому описанию.

Эта страна по форме правления является конституционной монархией. Занимает большую часть полуострова, на котором расположена. Около 2/3 её территории занимает плоскогорье. Здесь разведаны месторождения рудных полезных ископаемых и каменного угля. Страна входит в число крупных мировых производителей оливкового масла, цитрусовых и вин. Одна из важных отраслей хозяйства – международный туризм.

Ответ: \_\_\_\_\_.

**Задание № 22** проверяет владение географической терминологией и системой географических понятий. Выполнение данного задания вызвало затруднение у большинства выпускников (2023 г. – 72,4 %, 2024 г. - 48,2 %, вариант 320 – 53 % выполнения). Экзаменуемым требовалось объяснить термин «шельф», использованный в тексте «Северная оконечность месторождения Чайво». Результаты этого года выявили проблему слабых знаний географических терминов и понятий. Почти половина (51,8 %) экзаменуемых не знают, что такое шельф. Учителям необходимо обратить внимание на словарную работу, добиваться усвоения и понимания значения географических терминов и понятий при изучении географии в 6-7 классах.

**22** Объясните, что означает использованный в тексте термин «шельф» (материковая отмель).

**Задание № 28** высокого уровня сложности является традиционно сложным для выпускников. В нем проверяется знание и понимание географических следствий движения Земли и умение применять данные знания для решения практических задач. Правильно выполнили задание лишь 48,7 % выпускников (в 2023 г. – 44,3 %). Причина ошибок в задании - это неумение определить положение полуденного меридиана, направления движения Земли. Тема «Земля как планета. Форма, размеры и движение Земли» изучается в начальном курсе географии и не повторяется в старших классах. Участники экзамена, выполнившие вариант 320, показали наилучший результат – 61 % выполнения.

**28** Определите географическую долготу точки, если известно, что в 23 ч по солнечному времени меридиана 15° з.д. местное солнечное время в ней – 01 ч следующих суток. Запишите решение задачи.

**Задание № 29.** Самым сложным из всех заданий КИМ ЕГЭ в 2024 году является задание № 29, которое проверяет сформированность умения использовать географические знания для аргументации различных точек зрения по актуальным экологическим и социально-экономическим проблемам. Выпускники 2024 г. испытали особые трудности в подборе аргументов в защиту каждой из точек зрения, как и экзаменуемые в 2023 г. Учителям, при подготовке выпускников, необходимо обратить внимание вопросам экологии и рационального природопользования.

**29** При изучении возможных климатических изменений в российском секторе Арктики, которые могут повлиять на эксплуатацию Северного морского пути, учащиеся разошлись в оценке необходимости дальнейшего развития ледокольного флота.

Одни учащиеся считали, что в условиях продолжающегося потепления климата у нашей страны нет необходимости в дальнейшем строительстве судов ледокольного класса и увеличении числа таких судов, а другие придерживались мнения, согласно которому строительство ледоколов по-прежнему необходимо.

Приведите по одному аргументу в защиту каждой из точек зрения.

Средний процент выполнения задания № 29 в 2024 г. по РС (Я) составил по критерию К1 – 29,4 % (в 2023 г. – 31,7 %) и по критерию К2 – 42,1 % (2023 г. – 37,4 %). Примерно 1/3 выпускников понимают, что в условиях продолжающегося потепления климата нашей страны нет необходимости в строительстве ледоколов или наоборот, строительство их надо продолжить.

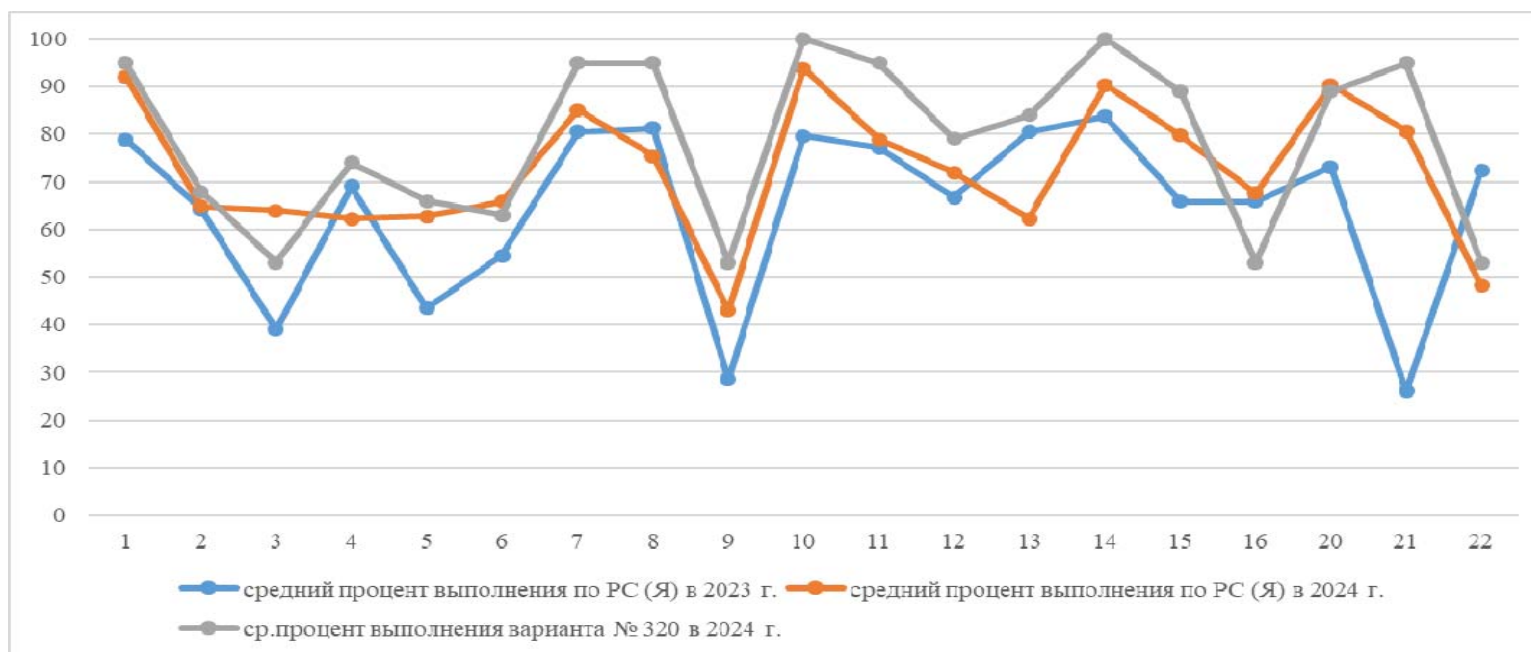
По критерию К1 - 0 баллов получили участники экзамена групп 1-3. Так, в группе 1 - 100 % (2 чел.), в группе 2 - 74,2 % группы 2 (46 чел.), в группе 3 – 28,9 % (11 чел.). Наибольшая доля набравших 1 балл за К1 отмечается в группе высокобалльников – 66,7 % и в группе 3 – 65,8 %. Лишь 16,1 % выпускников группы 2 смогли набрать 1 балл из 2-х максимальных. Меньшая часть высокобалльников (33,3 %) получили 2 балла. Участники ЕГЭ, набравшие на экзамене от минимального до 60 баллов, отличились по выполнению К1. Процент выполнения К1 на 2 балла в группе 2 больше на 4,4 %, чем в группе 3 (набравшие от 61 до 80 б) – 5, 3%, 1 балл – 14,9 % (17 чел.), 2 балла – 43 % (49 чел.).

Как показывает анализ статистических показателей выполнения задания № 29 по критерию К2, низкий уровень (0 баллов) географической грамотности имеют экзаменуемые группы 1 - 100% (2 чел.), группы 2 – 77,4 % (48 чел.), группы 3 – 39,5 % (15 чел.), группы 4 – 8,3 % (1 чел.). Высокой географической грамотностью обладают высокобалльники (группа 4) – 91 % набрали 1 из 1 б., а также группа 3 – 60,5 %, группа 2 – 22,6 %.

Таким образом, преимущественно у выпускников существует проблема по аргументации (К1) в пользу защиты каждой из точек зрения.

Диаграмма 16

Средний процент выполнения заданий базового уровня сложности по РС (Я) и открытого варианта № 320 в 2024 году в сравнении с 2023 г.



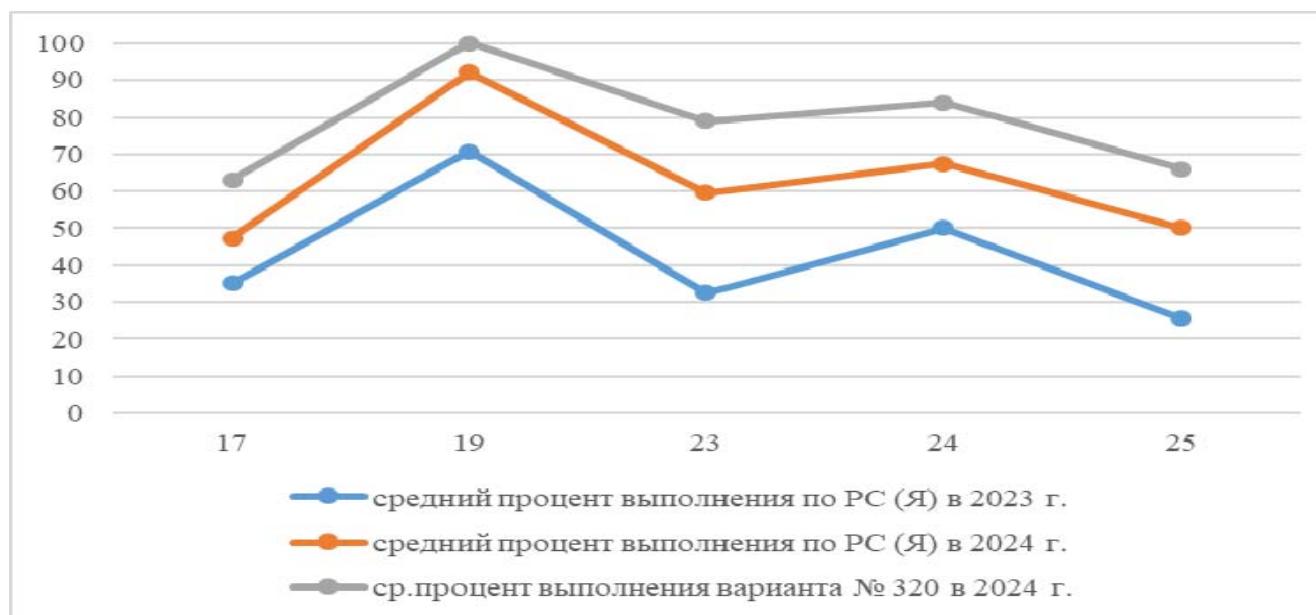
В диаграмме приведены сравнительные данные о среднем проценте выполнения заданий базового уровня в 2023 и в 2024 гг. и выполнения открытого варианта № 320 в 2024 г. Нумерация заданий приводится по КИМ 2024 года.

В сравнении с результатами 2023 года выпускники этого года улучшили показатели выполнения заданий базового уровня по следующим заданиям: № 1-3, 5-7, 9-12, 14-16, 20-21.

Ниже 50 % выполнения в 2023 и 2024 гг. отмечается в задании № 9 (без учёта открытого варианта № 320). Выпускники 2024 года показали результаты ниже, чем в 2023 году по четырём заданиям базового уровня: № 4 (на 6,8 %), № 8 (на 5,9 %), № 13 (на 18,2 %), № 22 (на 24,2 %). Также результаты выполнения задания № 16 открытого варианта № 320 оказались ниже показателей 2023 года на 12,9 %.

*Диаграмма 17*

Средний процент выполнения заданий повышенного уровня сложности по РС (Я) и открытого варианта № 320 в 2024 году в сравнении с 2023 г.

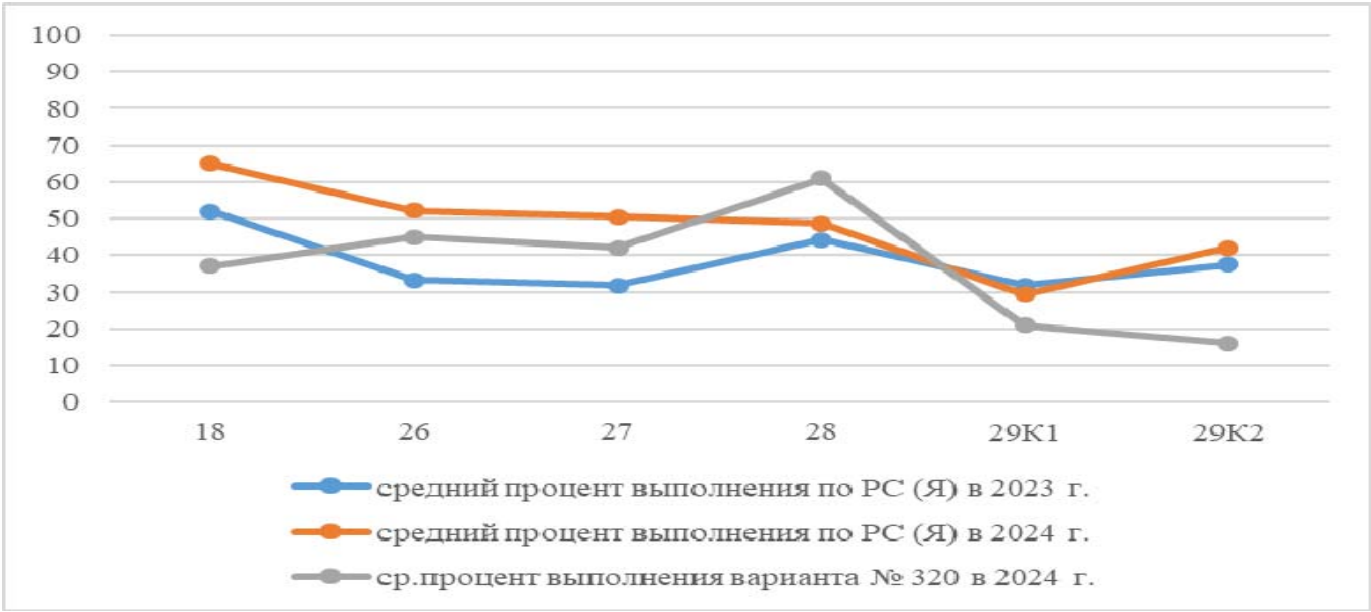


Нумерация заданий повышенного уровня в диаграмме также приводится по КИМ 2024 года.

Выпускники этого года продемонстрировали высокие знания и умения по заданиям повышенного уровня сложности, чем в 2023 году. Следует отметить, что результаты выполнения открытого варианта № 320 выше по всем заданиям повышенного уровня в сравнении с 2023 и 2024 гг.

Ниже 50 % выполнения в 2023 и 2024 гг. отмечается в задании № 17 (без учёта открытого варианта № 320).

Средний процент выполнения заданий высокого уровня сложности по РС (Я) и открытого варианта № 320 в 2024 году в сравнении с 2023 г.



Нумерация заданий высокого уровня сложности в данной диаграмме также приводится по КИМ 2024 года.

Ниже 50 % выполнения в 2023 и 2024 гг. наблюдается в заданиях № 28 (без учёта открытого варианта № 320) и № 29 (К1, К2).

Результаты выполнения задания № 18, № 29 открытого варианта № 320 ниже, чем в 2023 и 2024 гг. по РС (Я).

Таким образом, показатели выполнения заданий высокого уровня в 2024 году улучшились, кроме задания № 29 (К1).

**1.2.3. Анализ метапредметных результатов обучения, повлиявших на выполнение заданий КИМ**

Рассматриваются метапредметные результаты, которые могли повлиять на выполнение заданий КИМ. Согласно федеральному государственному образовательному стандарту среднего общего образования выпускниками должны быть достигнуты не только предметные, но и метапредметные результаты обучения.



Включённые в КИМ ЕГЭ задания выявляют достижение не только предметных, но и метапредметных результатов освоения основной образовательной программы среднего общего образования. При выполнении заданий, помимо предметных знаний, умений, навыков и способов познавательной деятельности, экзаменуемые должны продемонстрировать владение универсальными учебными познавательными, коммуникативными и регулятивными (самоорганизация и самоконтроль) действиями.

Метапредметные результаты освоения основной образовательной программы среднего общего образования должны отражать владение следующими видами универсальных учебных действий:

- *Познавательные УУД:*

- а) базовые логические действия:

- устанавливать существенный признак или основания для сравнения, классификации и обобщения;
    - выявлять закономерности и противоречия в рассматриваемых явлениях;
    - самостоятельно формулировать и актуализировать проблему, рассматривать её всесторонне; определять цели деятельности, задавать параметры и критерии их достижения;
    - вносить коррективы в деятельность, оценивать соответствие результатов целям, оценивать риски последствий деятельности;
    - развивать креативное мышление при решении жизненных проблем.

- б) базовые исследовательские действия:

- владеть навыками учебно-исследовательской и проектной деятельности, навыками разрешения проблем;
    - овладение видами деятельности по получению нового знания, его интерпретации, преобразованию и применению в различных учебных ситуациях, в том числе при создании учебных и социальных проектов;
    - формирование научного типа мышления, владение научной терминологией, ключевыми понятиями и методами;
    - выявлять причинно-следственные связи и актуализировать задачу, выдвигать гипотезу её решения, находить аргументы для доказательства своих утверждений, задавать параметры и критерии решения;
    - анализировать полученные в ходе решения задачи результаты, критически оценивать их достоверность, прогнозировать изменение в новых условиях;
    - уметь переносить знания в познавательную и практическую области жизнедеятельности; уметь интегрировать знания из разных предметных областей; осуществлять целенаправленный поиск переноса средств и способов действия в профессиональную среду;
    - способность и готовность к самостоятельному поиску методов решения практических задач, применению различных методов познания; ставить и формулировать собственные задачи в образовательной деятельности и жизненных ситуациях; ставить проблемы и задачи, допускающие альтернативные решения; выдвигать новые идеи, предлагать оригинальные подходы и решения; разрабатывать план решения проблемы с учётом анализа имеющихся материальных и нематериальных ресурсов.

в) работа с информацией:

- владеть навыками получения информации из источников разных типов, самостоятельно осуществлять поиск, анализ, систематизацию и интерпретацию информации различных видов и форм представления;
- создавать тексты в различных форматах с учётом назначения информации и целевой аудитории, выбирая оптимальную форму представления и визуализации;
- оценивать достоверность, легитимность информации, её соответствие правовым и морально-этическим нормам;
- использовать средства информационных и коммуникационных технологий в решении когнитивных, коммуникативных и организационных задач с соблюдением требований эргономики, техники безопасности, гигиены, ресурсосбережения, правовых и этических норм, норм информационной безопасности;
- владеть навыками распознавания и защиты информации, информационной безопасности личности.

- *Коммуникативные УУД:*

- а) общение:

- осуществлять коммуникации во всех сферах жизни; владеть различными способами общения и взаимодействия;
    - развёрнуто и логично излагать свою точку зрения с использованием языковых средств;
    - аргументированно вести диалог.

- *Регулятивные УУД:*

- а) самоорганизация:

- самостоятельно осуществлять познавательную деятельность, выявлять проблемы, ставить и формулировать собственные задачи в образовательной деятельности и жизненных ситуациях; давать оценку новым ситуациям;
    - самостоятельно составлять план решения проблемы с учётом имеющихся ресурсов, собственных возможностей и предпочтений; делать сознанный выбор, аргументировать его, брать ответственность за решение; оценивать приобретённый опыт; способствовать формированию и проявлению широкой эрудиции в разных областях знаний.

- б) самоконтроль:

- давать оценку новым ситуациям, вносить коррективы в деятельность, оценивать соответствие результатов целям;
    - владеть навыками познавательной рефлексии как осознания совершаемых действий и мыслительных процессов, их результатов и оснований; использовать приёмы рефлексии для оценки ситуации, выбора верного решения; уметь оценивать риски и своевременно принимать решения по их снижению.

Анализ результатов выполнения заданий КИМ ЕГЭ по географии в Республике Саха (Якутия) в 2024 году показывает, что недостаточный уровень сформированности ряда метапредметных результатов освоения основной образовательной программы повлиял на выполнение заданий, показатели выполнения по которым ниже результатов 2023 года.

**Задание № 4** – установить соответствие между полуостровом и его обозначением на карте мира, подобрать к каждому элементу первого столбца соответствующий элемент из второго столбца. По таблице 2 Кодификатора в данном задании проверяется применение знаний о размещении основных географических объектов. По таблице 1 Кодификатора проверяется умение работать с информацией (карта мира) – код 1.3.1. Практически 1/3 выпускников (30,9 %) неправильно соотнесли географические объекты к обозначениям на карте, тем самым продемонстрировали низкий уровень сформированности навыков самостоятельного поиска, систематизации, получения информации из источника.

**Задание № 8** нацелено на проверку сформированности базовых логических действий – умение устанавливать существенный признак или основания для сравнения, классификации и обобщения (код МПР – 1.1.1). В данном задании экзаменуемым необходимо было установить правильную последовательность указанных стран в порядке возрастания в них показателя средней ожидаемой продолжительности жизни населения. Результаты выполнения показали недостаточный уровень сформированности данного действия у выпускников 2024 года, показавших результаты ниже выпускников прошлого года на 5,9 %.

**Задание № 9** оказался одним из самых сложных в 2024 году (43 % выполнения), как и в 2023 г. (28,5 %). Результаты ниже 50 % выполнения данного задания два года подряд указывают на то, что выпускники имеют низкий уровень сформированности базовых исследовательских действий - умение переносить знания в познавательную и практическую области жизнедеятельности, интегрировать знания из разных предметных областей (код МПР 1.2.6). Из предложенного списка стран необходимо было выбрать три страны, которые являются ведущими производителями металлического алюминия.

**Задание № 13** выполнен выпускниками 2024 года хуже, чем в 2023 году (показатели выполнения ниже на 18,2 %), что указывает на недостаточную работу по формированию научного типа мышления, владения научной терминологией, ключевыми понятиями и методами (код МПР – 1.2.3). Учителям географии необходимо обратить внимание на развитие базовых исследовательских действий у обучающихся, начиная с 5-го класса.

**Задание № 16** представляет работу с таблицей «Численность и естественный прирост населения Республики Хакасия». Задание проверяет умение выявлять причинно-следственные связи и актуализировать задачу, находить критерии решения, а также овладение видами деятельности по получению нового знания, его интерпретации, преобразованию и применению в различных учебных ситуациях (базовые исследовательские действия); умение устанавливать существенный признак или основания для сравнения, классификации и обобщения (базовые логические действия). Данное задание проверяет умение вычленять необходимые данные с таблицы для вычисления значения показателя миграционного прироста населения Республики Хакасия в 2020 г. В ответах участников экзамена, набравших 0

баллов, пропущен знак минус или неверные расчёты, что свидетельствует о проблеме математической грамотности. Так, 15,8 % из участников написали ответ «105» вместо «-105». А 31,6 % участников при решении задачи выбрали неправильные показатели.

**Задание № 17**, как выявил анализ, стал одним из сложных заданий среди повышенного уровня для экзаменуемых (2024 г. - 47,4 % выполнения, в 2023 г. – 35 %). Выпускнику предлагается определить страну по её краткому описанию. Низкие результаты выполнения задания указывают на наличие проблемы с общением (развернуто и логично излагать свою точку зрения с использованием языковых средств); переносить знания в познавательную и практическую области жизнедеятельности, интегрировать знания из разных предметных областей (базовые исследовательские действия).

**Задание № 18** – средний процент выполнения открытого варианта 320 составил 37 %, что показывает на проблемы в формировании метапредметных результатов, перечисленных в задании № 17. При определении региона России по его краткому описанию часть выпускников не пользуется имеющимся в экзаменационном комплекте справочным материалом (политико-административная карта России) для проверки достоверности своего ответа.

**Задание № 22** проверяет формирование научного типа мышления, владение научной терминологией, ключевыми понятиями и методами (базовые исследовательские действия). Выполнение данного задания вызвало затруднение у большинства выпускников (2023 г. – 72,4 %, 2024 г. - 48,2 %, вариант 320 – 53 % выполнения). Экзаменуемым требовалось объяснить термин «шельф», использованный в тексте «Северная оконечность месторождения Чайво». Результаты этого года еще раз подтверждают необходимость усиления работы учителя географии с обучающимися по формированию научного типа мышления, использования разнообразных форм методов, приемов обучения с целью привития научного интереса, знаний, владения географическими терминами, понятиями. Учителям необходимо обратить внимание на словарную работу, добиваться усвоения и понимания значения географических терминов и понятий при изучении начального курса географии.

**Задание № 28** – показатели выполнения данного задания по субъекту ниже 50 % (2024 г. - 48,7 %, 2023 г. - 44,3 %). Данное задание нацелено на проверку сформированности метапредметного результата – уметь переносить знания в практической деятельности при решении задач (базовые исследовательские действия). Причина ошибок в задании - это неумение определить положение полуденного меридиана, направления движения Земли.

**Задание № 29** проверяет умение развернуто и логично излагать свою точку зрения с использованием языковых средств (общение), способность и готовность к самостоятельному поиску методов решения практических задач, применению различных методов познания; ставить и формулировать собственные задачи в образовательной деятельности и жизненных ситуациях; ставить проблемы и задачи, допускающие альтернативные решения; выдвигать новые идеи, предлагать оригинальные подходы и решения; анализировать результаты, критически оценивать их достоверность, прогнозировать изменение в новых условиях (базовые исследовательские действия). Данное задание остается самым сложным из всех заданий КИМ ЕГЭ в 2024 году, как и в 2023 г. Средний процент выполнения задания № 29 в

2024 г. по РС (Я) составил по критерию К1 – 29,4 % (в 2023 г. – 31,7 %) и по критерию К2 – 42,1 % (2023 г. – 37,4 %). Примерно 1/3 выпускников понимают, что в условиях продолжающегося потепления климата нашей страны нет необходимости в строительстве ледоколов или наоборот, строительство их надо продолжить. Как показывает анализ статистических показателей выполнения задания № 29 по критерию К2, высокой географической грамотностью обладают высокобалльники (от 81 до 100 б.) – 91,7 % выполнения.

Анализ выполнения экзаменационных работ выпускников показал разные уровни сформированности метапредметных умений и навыков, что в конечном итоге и повлияло на итоговый балл. Для качественной подготовки к экзамену по географии требуется уметь проводить логические (устанавливать признаки для сравнения, классификации; выявлять географические закономерности, самостоятельно формулировать проблему и др.), исследовательские действия (выявлять причинно-следственные связи, выдвигать гипотезы, аргументировать, переносить знания в практическую область, поиск методов решения проблем и др.), уметь работать с различными источниками информации, излагать свою точку зрения, ставить и формулировать собственные задачи, давать оценку новым ситуациям и др.

Анализ выполнения заданий выявил недостаточную сформированность базовых логических и исследовательских действий, что в большей степени повлияло на выполнение ряда заданий. Существенным недостатком является слабое владение языковыми средствами.

Стоит отметить, что уровень сформированности метапредметных умений по разным группам участников экзамена сильно отличается. Участники ЕГЭ по географии, получившие высокие баллы, продемонстрировали высокий уровень сформированности метапредметных умений, причинами допущенных ими ошибок является невнимательность, неумение правильно распределять время на экзамене. В группах, не преодолевших минимальный порог и с низкими баллами, экзаменуемые не знают географию в объеме школьной программы, не умеют работать с различными источниками информации, имеют низкий уровень базовых логических, исследовательских действий. Анализ выполнения заданий с развернутыми ответами показал, что многие выпускники не умеют ясно и точно излагать свои мысли, что может быть связано с языковым барьером. Выпускникам национальных школ сложнее грамотно выражать свои мысли на русском языке.

#### **1.2.4. Выводы об итогах анализа выполнения заданий, групп заданий:**

- *Перечень элементов содержания / умений и видов деятельности, усвоение которых всеми школьниками региона в целом можно считать достаточным*

Номер	Проверяемые элементы содержания / умения	Уровень	Средний процент
-------	--	---------	-----------------

задания в КИМ		сложности задания	выполнения задания в РС (Я)
1.	Источники географической информации. Карта как источник географической информации/ <i>Использовать источники географической информации для определения положения объектов в пространстве</i>	Б	92,1
7.	Структура занятости населения в странах с различным уровнем социально-экономического развития. Отраслевая структура мирового хозяйства/ <i>Использовать знания о мировом хозяйстве, населении мира, владеть геогр. терминологией</i>	Б	85,1
8.	Качество жизни населения. Ожидаемая продолжительность жизни и её различия/ <i>Вычленять географическую информацию, необходимую для подтверждения тех или иных тезисов</i>	Б	75,4
10.	Специализация и особенности промышленного производства в России/ <i>Вычленять географическую информацию, необходимую для подтверждения тезисов</i>	Б	93,9
11.	Карта как источник географической информации. Атмосфера и климат Земли/ <i>Определять и сравнивать по географическим картам количественные показатели</i>	Б	78,9
12.	Демографическая политика/ <i>Владеть географической терминологией и системой географических понятий; использовать знания о населении мира</i>	Б	71,9
14.	Карта как источник географической информации / <i>Определять и сравнивать по географическим картам разного содержания и другим источникам географической информации количественные показатели</i>	Б	90,4
15.	Ресурсообеспеченность / <i>Использовать географические знания для решения задач</i>	Б	79,8
19.	Городское и сельское расселение/ <i>Определять и сравнивать по географическим картам разного содержания и другим источникам географической информации качественные и количественные показатели</i>	П	92,1
20.	Городское и сельское расселение/ <i>Проводить классификацию географических объектов, процессов и явлений</i>	Б	90,4

Номер задания в КИМ	Проверяемые элементы содержания / умения	Уровень сложности задания	Средний процент выполнения задания в РС (Я)
21.	География в современном мире. Место России в современном мире/ <i>Использовать источники географической информации для определения положения объектов в пространстве</i>	Б	80,7

○ *Перечень элементов содержания / умений и видов деятельности, усвоение которых всеми школьниками региона в целом, школьниками с разным уровнем подготовки нельзя считать достаточным*

Номер задания в КИМ	Проверяемые элементы содержания / умения	Уровень сложности задания	Процент выполнения задания				
			средний, %	в группе, не преодолевших минимальный балл, %	в группе от минимального до 60 т.б.	в группе от 61 до 80 т.б.	в группе от 81 до 100 т.б.
9.	Ведущие страны - экспортёры основных видов промышленной и сельскохозяйственной продукции/ <i>Использовать знания о мировом хозяйстве</i>	Б	43,0	0,0	33,9	47,4	83,3

Номер задания в КИМ	Проверяемые элементы содержания / умения	Уровень сложности задания	Процент выполнения задания				
			средний, %	в группе, не преодолевших минимальный балл, %	в группе от минимального до 60 т.б.	в группе от 61 до 80 т.б.	в группе от 81 до 100 т.б.
17.	Особенности географического положения, природы и хозяйства крупных стран мира. Формы правления стран мира/ <i>Использовать знания об основных географических закономерностях для определения и сравнения свойств изученных географических объектов</i>	П	47,4	0,0	33,9	60,5	83,3
22.	География в современном мире. Место России в современном мире/ <i>Владеть географической терминологией и системой географических понятий</i>	Б	48,2	50,0	27,4	73,7	75,0
28.	Карта как источник географической информации/ <i>Использовать геогр. знания для решения учебных задач</i>	В	48,7	0,0	23,4	78,9	91,7



Номер задания в КИМ	Проверяемые элементы содержания / умения	Уровень сложности задания	Процент выполнения задания				
			средний, %	в группе, не преодолевших минимальный балл, %	в группе от минимального до 60 т.б.	в группе от 61 до 80 т.б.	в группе от 81 до 100 т.б.
29 К1	Глобальные проблемы человечества/ <i>Оценивать различные подходы к решению геоэкологических проблем и различные точки зрения по актуальным экологическим и социально-экономич. проблемам</i>	В	29,4	0,0	17,7	38,2	66,7
29 К2	Глобальные проблемы человечества/ <i>Владение географической грамотностью</i>	В	42,1	0,0	22,6	60,5	91,7

○ *Выводы об изменении успешности выполнения заданий разных лет по одной теме/проверяемому умению, виду деятельности (если это возможно сделать)*

Номер задания в КИМ	Содержание задания КИМ	Средний процент выполнения задания в Республике Саха (Якутия)	
		2023 г.	2024 г.
1.	Карта как источник географической информации ( <i>определение местоположения объекта по географическим координатам</i> )	78,9	92,1

Номер задания в КИМ	Содержание задания КИМ	Средний процент выполнения задания в Республике Саха (Якутия)	
		2023 г.	2024 г.
7.	Структура занятости населения в странах с различным уровнем социально-экономического развития. Отраслевая структура мирового хозяйства <i>(установить соответствие между страной и экономически активным населением по секторам экономики)</i>	80,5	85,1
8.	Ожидаемая продолжительность жизни и её различия <i>(расположить страны в правильной последовательности по показателю средней ожидаемой продолжительности жизни)</i>	81,3	75,4
10.	Специализация и особенности промышленного производства в России <i>(указать регионы по увеличению объёмов промышленного производства, работа с таблицей)</i>	79,7	93,9
11.	Карта как источник географической информации. Атмосфера и климат Земли <i>(сравнить среднегодовое количество осадков, установить последовательность по карте)</i>	77,2	78,9
14.	Карта как источник географической информации <i>(работа по карте часовых поясов России)</i>	83,7	90,4
19.	Городское и сельское расселение <i>(расположение стран Южной Америки по показателю доли городского населения в правильной последовательности, работа с картой и со справочными материалами)</i>	70,7	92,1
20.	Городское и сельское расселение <i>(установление соответствия между страной и условным обозначением доли городского населения, работа с картой и со справочными материалами)</i>	73,2	90,4

Второй год подряд выпускники успешно выполняют задания базового уровня №1, 7-8, 10-11, 14, 20 и № 20 повышенного уровня сложности. В 2024 году средний процент выполнения по Республике Саха (Якутия) значительно повысился по следующим заданиям: № 1 – на 13,2 %, № 10 – на 14,2 %, № 19 – на 21,4 % и № 20 – на 17,2 %. У выпускников хорошо сформировано умение определять местоположение географического объекта по географическим координатам, усвоены понятия «географическая широта» и

«географическая долгота» (задание № 1). Традиционное задание № 10 проверяет умение определять по таблице географические аспекты и тенденции развития природных, социально-экономических объектов, что не вызывает затруднения у экзаменуемых. Задания 19 и 20, которые выполняются с использованием справочных материалов и приведенной карты в задании, проверяют усвоение элемента содержания «Городское и сельское расселение». У выпускников хорошо сформировано умение сопоставлять, анализировать географическую карту и другой источник географической информации (статистические данные), классифицировать географические объекты, процессы и явления.

○ ***Выводы о связи динамики результатов проведения ЕГЭ с использованием рекомендаций для системы образования Республики Саха (Якутия) и системы мероприятий, включенных с статистико-аналитические отчеты о результатах ЕГЭ по учебному предмету в предыдущие 2-3 года.***

В 2024 году в Республике Саха (Якутия), по сравнению с 2023 и 2022 гг., достигнуты лучшие результаты ЕГЭ по географии.

Это связано с реализацией Аследующих мероприятий по улучшению качества образования с учетом методических рекомендаций в САО ЕГЭ предыдущих лет:

1. Курсы повышения квалификации АОУ РС(Я) ДПО «Институт развития образования и повышения квалификации им. С.Н. Донского-II» для учителей географии «Школьное географическое образование в условиях внедрения обновленных ФГОС» (72ч), «Актуальные вопросы школьной географии» (72 ч) с включением в программу разделов по сложным темам КИМ ЕГЭ по географии.

2. Муниципальные семинары учителей географии с детальным анализом результатов ЕГЭ в муниципальном районе в целях разработки дорожной карты по повышению качества образования;

3. Методические семинары, мастер-классы учителей с высокими показателями по организации практических работ на уроках географии и обсуждение результатов освоения программы по географии по обновленным ФГОС;

4. Курсы повышения квалификации АОУ РС(Я) ДПО «Институт развития образования и повышения квалификации им. С.Н. Донского-II» для учителей географии по изменениям в содержании КИМ ЕГЭ, по проверяемым требованиям к результатам освоения основной образовательной программы среднего общего образования и элементов содержания ЕГЭ по предмету, по вопросам подготовки обучающихся к сдаче ЕГЭ в 2024 году;

5. Диагностика учителей географии города Якутска по метапредметным компетенциям в форме тестирования на платформе «ЭРА-score».

6. Установление в некоторых муниципальных районах (Хангаласский, ГО «Якутск», Намский, Таттинский) единых методических дней для учителей-предметников для проведения методических семинаров, практикумов, курсов в целях повышения их профессиональной компетенции.